

國立中興大學

# 國立中興大學

## Contents

### 目錄

- 2 校長的話
- 4 沿革
- 5 校區
- 6 學術單位
- 8 行政單位
- 9 統計資料
- 10 教務處
- 12 研究發展處
- 14 國際事務處
- 16 學生事務處
- 18 文學院
- 20 農業暨自然資源學院
- 22 理學院
- 24 工學院
- 26 生命科學院
- 28 獸醫學院
- 30 管理學院
- 32 法政學院
- 34 生物科技發展中心
- 35 永續能源與奈米科技研究中心
- 36 人文與社會科學研究中心
- 37 通識教育中心
- 38 創新產業推廣學院
- 39 圖書館
- 40 計算機及資訊網路中心
- 41 產學營運總中心
- 42 藝術中心
- 43 校友中心
- 44 校園配置圖



402 臺中市南區興大路145號  
145 Xingda Rd., South Dist., Taichung City 402, Taiwan  
TEL: 04-22873181 www.nchu.edu.tw

校景攝影：吳欣蓓、莊靈、許瑋、蔡靜蓉、  
嘎謎、計資中心、真納視覺文化(股)公司等

2016年6月編印 MacOS, TEL: 04-24733326

NCHU NATIONAL CHUNG HSING UNIVERSITY



# 國立中興大學

NATIONAL CHUNG HSING UNIVERSITY





# 校長的話

## Foreword from the President



國立中興大學創立於民國8年，為國內少數歷史悠久、根基深厚且師資優秀的研究型綜合大學。身為興大悠久校史發展中的接力者，前賢創業維艱的事蹟，常在我心。本人民國82年到興大任教，歷任材料工程學系主任、研發長、工學院院長，每一階段的校務歷練，養成

我觀照全局的處事態度。「以人為本，學術為要，創造價值，造福人類」為我的治校理念，期盼在師生共同努力下，朝「北臺大、中興大、南成大」的目標邁步向前。

「人才培育」是大學最重要的使命，在提振以人為本與學術發展面向，著重於強化文學、社會科學及藝術領域的環境建構與推動生命教育的體驗。在現今紛擾不寧，價值被扭曲的時代，回歸大學本來應有的素樸DNA—一種有文學氣質，有生命情調，有生命意義的「創造性文化生活」，實有迫切性，唯其如此，教學與研究的終極價值，才能被彰顯。

在教學研究面向，本校積極營造完善的教學研究環境，拓展學生活動實習空間，加強外語能力與國外大學交流，培植出具備獨立思考能力與宏觀視野的現代青年；推動校務智庫，培植年輕教師，確保學校未來的競爭力。並透過成立特色研究中心，整合跨領域資源，型塑校園合作文化，厚植前瞻研發能量，以追求學術卓越。期待進一步強化「台灣綜合大學系統」四校的互動與合作，營造「常春藤盟校」學風，共創高等教育新局面。

學生為教育的主體，回歸到學生面向則從學生與校友的需求出發，提供更完善的服務。興大已擁有健全的學生輔導機制，同時也會協助現已多元豐富的學生社團更加蓬勃開展。為了增進學生就業與職場適應能力，會持續提供



專業諮詢，並開設具特色之創業學程。此外，導師制度的革新，弱勢學生的濟助以及獎學金的合理配置，都是面臨M型化社會的今天，我們愈要扎實做下去的事。另外，也會持續加強「校友中心」的服務功能，提供畢業校友產業諮詢與就業輔導，建立緊密的夥伴關係。

學術研究的成果與產學合作，共謀國計民生之利，是廿一世紀大學必須承擔的使命，興大多年來這方面的成果，有目共睹。今後更要透過加強與產業的連結，協助產業技術升級，創造興大的品牌價值。進而以深耕在地之心，善用現有資源，發揮既有優勢，一方面協助地方政府，共同爭取中央補助以繁榮地方發展，一方面協助中央政府國土規劃與政策擬定，以提升政府施政品質，善盡本校回饋社會的責任。

冀期中興大學邁向新紀元，朝世界級的頂尖研究型綜合大學邁進，恢復昔日「北台大、中興大、南成大」的歷史定位。讓師生與校友以興大為榮，感受到中興大學的進步與成長，教育為「百年樹人」的大業，期盼興大未來就像是一棵蔽蔭無邊，高大的樹，撐起台灣高教發展的新希望。

## 薛富盛 校長

現任：國立中興大學校長 / 材料科學與工程學系榮譽特聘教授

學歷：美國康乃爾大學材料科學與工程學博士

經歷：國立中興大學工學院院長(2009-2015)

國立中興大學研究發展處研發長(2004-2009)

國立中興大學材料科學與工程學系主任(2000-2003)

國立中興大學材料科學與工程學所所長(1999-2000)

行政院國科會工程處材料工程學門召集人(2007-2010)

行政院國科會「中央政府科技發展」智庫委員(2010-2012)

奈米國家型科技計畫人才培育總計畫主持人(2008-2011)

榮譽：英國國際工程與科技學會(IET)會士(2011)

英國材料與礦冶學會(IMMM)會士(2012)

澳洲能源學會(AIE)會士(2012)

美國康乃爾大學傑出校友(2011)

薛富盛



# National Chung Hsing University



## 沿革 History

本校在以往的岁月中，歷經多次變革與改制的階段。最早可追溯至民國8年，當時日人在臺北創建「農林專門學校」，這是本校最早的前身。民國17年，變成臺北帝國大學（即今日的臺灣大學）的附屬農林專門部；民國32年，獨立設校，並遷至臺中。

民國34年，臺灣光復，經過改組更名為「臺灣省立農業專科學校」。民國35年，改制為「臺灣省立農學院」。民國50年，整併位於臺北的法商學院（原為省立地方行政專校），並增設理工學院，成為「臺灣省立中興大學」。

經過不斷擴充，民國53年在臺北校區成立夜間部，民國57年在臺中校區成立夜間部並新設文學院。民國60年再改制為國立大學，並啓用今日的校名：『國立中興大學』。民國88年9月增設獸醫學院，民國89年2月原臺北校區法商學院與臺北進修部歸併臺北大學，同時臺中校區增設社會科學暨管理學院。

民國95年本校獲教育部「發展國際一流大學及頂尖研究中心計畫」補助，躋身國內頂尖大學之列。民國99年9月進修推廣部轉型為創新產業推廣學院。民國100年8月，社會科學暨管理學院更名為管理學院，另增設法政學院。

民國103年2月國立大里高中與國立臺中高農正式改隸為「國立中興大學附屬高級中學」與「國立中興大學附屬臺中高級農業職業學校」，為國內教育史上高中職同時改隸大學的首例。







## 簡史 Brief History

- 民國 8年（1919）臺灣總督府農林專門學校
- 民國17年（1928）臺北帝國大學附屬農林專門部
- 民國32年（1943）臺灣總督府臺中高等農林學校（獨立設校並遷至臺中）
- 民國35年（1946）臺灣省立農學院
- 民國50年（1961）臺灣省立中興大學
- 民國60年（1971）國立中興大學

## 校區 Campus

本校校區位於臺中市南區，占地約53公頃，設有文學院、農業暨自然資源學院、理學院、工學院、生命科學院、獸醫學院、管理學院及法政學院。

除校區外，另有四處實驗林場：文山林場（新北市）、惠蓀林場（南投縣）、東勢林場（臺中市）、新化林場（臺南市）；還有實習農場（臺中市霧峰區）、畜產試驗場（臺中市烏日區）及高冷地園藝試驗場分場（南投縣仁愛鄉）。







## 學術單位 NCHU Academics

教學單位		學士班	碩士班	博士班	進修學士班	碩士在職專班
文學院	中國文學系	●	●	●	●	●
	外國語文學系	●	●		●	
	歷史學系	●	●	●		●
	圖書資訊學研究所		●			
	台灣文學與跨國文化研究所		●			●
	台灣與跨文化研究國際博士學位學程			●		
	文化創意產業學士學位學程				●	
農業暨自然資源學院	農藝學系	●	●	●		
	園藝學系	●	●	●		
	森林學系(分林學組、木材科學組)	●	●	●		
	應用經濟學系	●	●	●		●
	植物病理學系	●	●	●		
	昆蟲學系	●	●	●		
	動物科學系	●	●	●		
	土壤環境科學系	●	●	●		
	水土保持學系	●	●	●		●
	食品暨應用生物科技學系	●	●	●		●
	生物產業機電工程學系	●	●	●		
	生物科技學研究所		●	●		
	生物產業管理研究所		●			
	農業企業經營管理碩士在職專班					●
	生物科技學士學位學程	●				
	景觀與遊憩學士學位學程	●				
	生物產業管理進修學士學位學程				●	
	國際農學碩士學位學程		●			
	景觀與遊憩碩士學位學程		●			
	國際農企業學士學位學程	●				
	農業經濟與行銷碩士學位學程		●			
	植物醫學暨安全農業碩士學位學程		●			
理學院	化學系	●	●	●		
	應用數學系	●	●	●		●
	物理學系(分一般物理組、光電物理組)	●	●	●		
	物理學系生物物理學碩士班		●			
	資訊科學與工程學系	●	●	●		●
	奈米科學研究所		●			
	統計學研究所		●			
工學院	土木工程學系	●	●	●		●
	機械工程學系	●	●	●		●
	環境工程學系	●	●	●		●
	電機工程學系	●	●	●		●
	化學工程學系	●	●	●		●
	材料科學與工程學系	●	●	●		●
	精密工程研究所		●	●		●
	通訊工程研究所		●			
	光電工程研究所		●			
	生醫工程研究所		●			



教學單位		學士班	碩士班	博士班	進修學士班	碩士在職專班
生命科學院	生命科學系	●	●	●		
	分子生物學研究所		●	●		
	生物化學研究所		●	●		
	生物醫學研究所		●	●		
	生命科學院碩士在職專班					●
	基因體暨生物資訊學研究所		●			
	醫學生物科技博士學位學程			●		
	轉譯醫學博士學位學程			●		
獸醫學院	獸醫學系	●	●	●		
	微生物暨公共衛生學研究所		●	●		
	獸醫病理生物學研究所		●	●		
管理學院	財務金融學系	●	●	●		
	企業管理學系	●	●	●	●	
	行銷學系	●	●			●
	資訊管理學系	●	●			●
	會計學系	●	●			
	科技管理研究所		●	●		
	運動與健康管理研究所		●			
	EMBA（高階經理人碩士在職專班）					●
	創新產業經營學士學位學程	●				
法政學院	法律學系	●	●			●
	國際政治研究所		●	●		●
	國家政策與公共事務研究所		●			●
	教師專業發展研究所		●			
	全球事務研究跨洲碩士學位學程		●			
學位學程	組織工程與再生醫學博士學位學程			●		
	微生物基因體學博士學位學程			●		
	學士後發光二極體學士學位學程	●				

（招生班別以當年度學校招生簡章為準）

研究單位			
生物科技發展中心	永續能源與奈米科技研究中心	人文與社會科學研究中心	農產品驗證中心





# 行政單位 NCHU Administration

校長  
|  
副校長

## 行政單位

秘書室	教務處	學生事務處	總務處	研究發展處	國際事務處	圖書館	計算機及 資訊網路中心	創新產業 推廣學院
行政議事組 媒體公關組 文書組	註冊組 課務組 招生暨資訊組 教學資源暨 發展中心	教官室 生活輔導組 課外活動指導組 住宿輔導組 僑生輔導室 生涯發展中心 健康及諮商中心	事務組 出納組 營繕組 保管組 駐衛警察隊	校務發展中心 計畫業務組 學術發展組 貴重儀器中心	學術交流組 外籍學生事務組 大陸事務組	採編組 典閱組 參考組 數位資源組 資訊組 校史館組	資源管理組 服務諮詢組 校務系統組 資訊網路組 研究發展組	企劃行銷組 推廣教育組
人事室	主計室	體育室	師資培育 中心	校友 中心	藝術 中心	環境保護暨 安全衛生中心	產學營運 總中心	通識教育 中心
第一組 第二組 第三組 第四組	第一組 第二組 第三組 第四組	教學研究組 競賽活動組 場地器材組	實習輔導組 地方教育輔導組	服務組 聯絡組		環境保護組 安全衛生組	智財技轉群 育成推廣群 校產經營群 推廣教育群 檢測服務群 新事業發展群	教學業務組 行政業務組

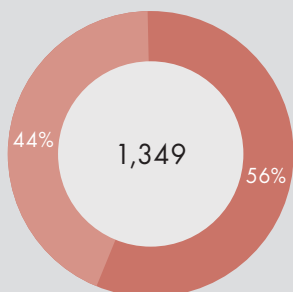
## 附屬學校

國立中興大學附屬高級中學

國立中興大學附屬臺中高級農業職業學校

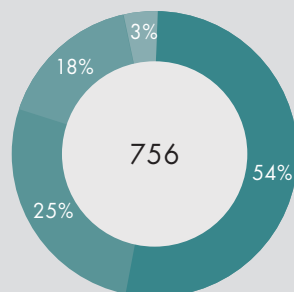


## 統計資料 NCHU Statistics



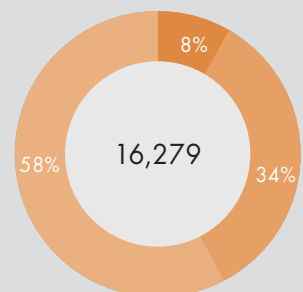
專任人力概況

- 教師 756
- 行政人力 593



專任師資

- 教授 406
- 副教授 192
- 助理教授 132
- 講師 26



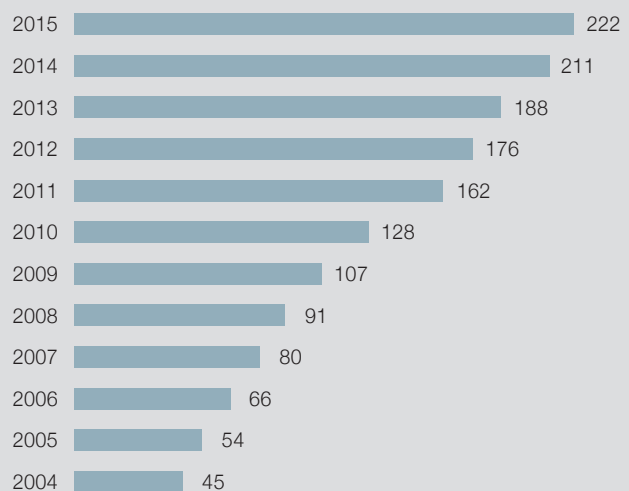
學生

- 博士生 1,344
- 碩士生 5,545
- 學士生 9,390

### 圖書統計

項目	館藏
圖書 (冊)	857,901
電子書 (冊)	876,472
電子期刊 (種)	34,569
非書資料 (件)	363,926

### 姊妹校



(以上數據統計至2015年12月31日)



# 教務處

Office of Academic Affairs



<http://www.oaa.nchu.edu.tw/>  
e-mail : [oaaweb@nchu.edu.tw](mailto:oaaweb@nchu.edu.tw)  
Tel : 886-4-22840208  
Fax : 886-4-22871530

## 重要教學措施

### 提昇教學品質

- 推動教學研討活動，促進教學經驗交流及理念導入。
- 推行新進教師傳承輔導制度，強化教師研究、教學與服務各項互動。
- 推行教學助理制度，提昇教師教學品質及學生學習成效。
- 鼓勵教學創新，活化教學，提昇教學文化。
- 建置教學資源網站，定期發行教與學電子報，提供各類教學與學習新知及相關訊息。
- 辦理教學意見調查，回饋教師教學調整。
- 辦理教學優良教師遴選及表揚活動，表彰教師投入教學之貢獻。
- 開放學生投票，選拔認真教學教師。

### 增進學生學習

- 訂定學生英語能力畢業標準，鼓勵學生取得國際認證英語能力檢定資格。
- 推動小老師學習輔導機制，強化學生學習基礎。
- 強化學生多元學習及核心能力與態度之養成。
- 逐步推動學生各項核心學習成效驗證機制。
- 辦理學生學習落後之預警工作。

### 推動課程革新

- 建置全校性課程學習地圖。
- 鼓勵學院逐步推行課程重整。
- 推動成立跨領域學分學程。
- 強化課程開設審核機制。





### 建置E化教學環境

- 建置E化教學平臺，提昇教師教學成效。
- 強化E化教學之教室設施。
- 辦理多媒體教材製作研習坊，協助教師發展E化多媒體教材。
- 鼓勵教師教材上網、發展課程教學網頁及運用線上教學輔助機制。
- 推廣翻轉教學、磨課師課程。

### 推動招生

- 推動大學多元入學及各項學士後進修入學管道。
- 結合學校特色，推動多元化招生宣導作業。

- 推動本校與高中策略聯盟，加強資源分享、互利共成。
- 持續改進招生策略及作業。

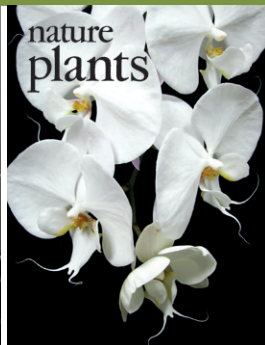
### 提昇教務行政服務效能

- 全面整合、更新教務行政服務資訊系統。
- 持續推動教務行政服務人員專業成長。
- 推動教務行政品質自我考評及改進機制。
- 推行業務資訊化、網路化、客製化，並朝向單一窗口服務，以提昇服務品質。



# 研究發展處

## Office of Research and Development



研究發展處執掌本校校務規劃、學術交流、研究計畫及貴重儀器設備服務等事宜，乃本校推動校內、外學術研究發展之核心行政單位，以服務師生、協助校務運作為宗旨。民國95年本校榮獲教育部「發展國際一流大學及頂尖研究中心計畫」，民國100年本校再度榮獲教育部「邁向頂尖大學計畫」，研究發展處亦為執行此計畫之單位。

### 校務發展

#### 強化資源整合

- 推動校際整合，善用策略聯盟，主導中部地區產、學、研合作，結合社區力量，爭取外部資源。
- 發展重點領域  
推動跨院所整合及轉型計畫。  
發展重點及特色研究領域。
- 美化校園環境  
建立校園規劃準則，營造校園人文藝術環境。  
推動老舊校舍改建，提昇教學環境品質。

### 學術研究發展

- 強化學術研究環境，推展國內學術研究機構合作交流

- 建構重點領域拔尖計畫，引導發展重點研究領域
- 設置國內跨學術單位合作辦法
- 協助系所邀請國外專家學者蒞校訪問研究
- 建構全面提昇學術領域計畫，提昇本校學術研究水準
- 協助系所舉辦學術研討會，爭取校外單位補助

### 獎助教師提昇研究績效，營造學術研究風氣

- 獎勵發表學術研究論文及專書
- 補助研究計畫、儀器、圖書配合款
- 補助新進教師教學及研究經費
- 補助教師出席國際會議發表論文
- 補助教師籌建教學與研究能量
- 鼓勵並協助教師爭取校外榮譽

### 計畫業務組

主要任務為負責全校建教合作研究計畫之行政管理事宜。協助辦理與產、官、學界研究合作計畫之申請、執行等相關衍生之行政業務處理。並研擬建教合作法規，蒐集及提供建教合作相關資訊，協助推動建教合作計畫之質與量的提昇。

<http://research.nchu.edu.tw/>  
e-mail : [research@nchu.edu.tw](mailto:research@nchu.edu.tw)  
Tel : 886-4-22840580  
Fax : 886-4-22852787



工作項目包括：

- 建教合作研究計畫之行政管理，包括申請、合約簽定、執行、核銷、結案等業務，亦協調相關業務部門配合推動。
- 建教合作研究計畫之建檔、存檔與相關行政管理事宜。
- 建教合作研究計畫之經費統計分析、提取、分配與管控。
- 研擬建教合作法規，協助與鼓勵教師參與建教合作之計畫。

### 貴重儀器中心

精密儀器，為科技研究不可或缺之工具。鑒其價格、人員訓練、儀器管理、維護保養及材料消耗之費用昂貴，非一般科技研究人員或研究機構能普遍購置，本校與國家科學委員會合作（科技部前身），於民國71年成立「國科會中部貴重儀器使用中心」，本校提供貴重精密儀器，國科會支助運作經費，開放供各界研究人員使用。至民國85年改稱「國立中興大學貴重儀器中心」，民國88年隸屬研發處，迄今已運作30餘年。貴儀中心業與各科技研究人員，建立了良好的互動關係。

目前中心運作中儀器有超高磁場核磁共振儀、元素分析儀、電子順磁共振儀、化學分析電子能譜儀、場發射掃描式電子顯微鏡二臺、場發射穿透式電子顯微鏡、高解析質譜儀、液相層析串聯質譜儀、雷射光罩直寫系統、穿透式電子顯微鏡、X光單晶繞射儀、高解析X光繞射儀及軌道阱式質譜儀、高解析分析式雙槍型聚焦離子束系統。

另凡接受學校補助二百萬元以上所購置的儀器設備，均納入校內貴重儀器管理系統，提供各研究機構暨系所專業與技術服務，以提昇研發能力。

### 頂尖研究計畫及願景目標

為邁向亞洲頂尖世界一流大學，本校精心規劃最具競爭力的農業生物科技重點領域，透過妥善規劃，全面匯聚菁英人才，調整組織與強化經營策略，改善整體教學與研究環境。藉由教育部經費的挹注，持續籌建核心設施及累積基礎研究能量，積極延攬國際/內傑出研究人才，全面提昇教學及研究績效，使本校學術表現達到下列目標：

- 農業生物科技重點研究領域達亞洲頂尖，並積極提昇人文社管領域研究能量，期許本校晉身為具有高科技與人文特色之國際一流大學。
- 培育具國際觀及對國家社會有影響力之優秀人才。



# 國際事務處

Office of International Affairs



本校於民國95年8月成立國際事務處，以加強本校與國際及大陸知名大學的交流，拓展同學國際視野，擴大招收國際及大陸學生，並協助本校邁向國際化。為達成前開目標，國際處設有「學術交流組」、「外籍學生事務組」及「大陸事務組」3組，分別辦理下列事項：

- 學術交流組：負責與國外大學及學術研究機構締約、交流合作、雙聯學制、交換學生等業務。
- 外籍學生事務組：負責外籍學生招生、獎學金申請審查、生活輔導協助、文化交流活動、培訓國際志工、暑期華語文化研習營等業務。
- 大陸事務組：負責與大陸地區大學及學術研究機構締約、交流合作、交換學生、大陸地區招生以及協助來臺各項證件申辦等業務。

## 工作重點

### 推動國際學術交流與合作

- 積極參加教育展與國際教育組織，增加國際經驗與拓展國際能見度：參與APAIE, NAFSA, EAIE三大教育展，並依主題及地域重要性擇要參加其他教育展，增進國際交流並開發潛在之姊妹校，拓展本校國際能見度。
- 加強與大陸地區大學學術交流合作：優先並主動與985及211重點大學或於重點領域有特殊表現之學校締結姊妹校合約，推動師生交流，招收陸生來校研修，並規劃兩岸雙聯學制。





<http://www.oia.nchu.edu.tw/>

e-mail : [oia@nchu.edu.tw](mailto:oia@nchu.edu.tw)

Tel : 886-4-22840206

Fax : 886-4-22857313



- 鼓勵師生積極參與國際援外服務：與泰國皇家基金會合作，推動泰國農業交流，以本校之熱帶農業專長，積極拓展東南亞之國際合作。
- 參與「臺灣歐盟中心」，舉辦講座、展覽、留歐學友會、採購歐盟專書，以推動本校師生對歐盟之認識與交流。

### 擴展師生國際經驗與視野

- 增進學生國際經驗：擇優締交姊妹校，擴增本校雙聯學位及出國交換學生名額。並補助學生參與雙聯學位、出國交換、研修、實習、海外暑期班等活動。
- 參加頂尖大學策略聯盟與國外頂尖大學學術交流合作計畫，選送優秀學生及教師赴一流大學如美國哈佛大學、麻省理工學院、柏克萊加州大學、芝加哥大學及英國倫敦帝國學院等校修讀博士學位或擔任訪問學者。

### 擴大招收國際學生，營造國際化環境

- 針對不同地區擬定不同招生策略，擴增招收國際學位學生數。
- 辦理國際交換生計畫（Program for Academic Exchange, PAX），吸引姊妹校學生至本校交換研修。
- 擴大全英語學位學程：擬定英語學位學程倍增規劃，目前全校總計成立6個全英語學位學程。
- 辦理暑期營隊，邀請姊妹校師生來校交流。除由國際處主辦英語暑期學校、德國杜賓根大學華語密集班及奧地利茵思堡大學政經文化研習營等3團隊，並由農資學院、工學院及獸醫學院等規劃暑期研習班，邀請姊妹校師生來訪，促進實質交流。



# 學生事務處

Office of Student Affairs



學生事務處致力落實學生輔導工作，包括生活輔導、課外活動輔導、僑生輔導、住宿輔導與身心健康輔導等，營造安全友善校園環境，促進學生身心健康，養成學生助人的習慣，豐富學生多元學習經驗，增加學生國際觀，以達培育全人發展青年之目標。

## 教官室

教官室以從事全民國防教學為主，並以執行學生生活輔導工作、處理學生校內外之意外事件為輔，配合學校共同維護校園與學生安全為重點。此外並協助辦理預備軍士官考選、校園災害管理及深花紫錐花反毒運動之推廣，期能建立友善、安全、健康之校園環境。

## 生活輔導組

生活輔導組致力為學生服務，協同學長解決日常生活中所遭遇之問題與困難，期能安心就學，本組承辦就學貸款、學生獎助學金、學雜費減免、大專弱勢助學計畫、學生團體保險等，讓同學能在經濟無虞的情況下，專心於課業學習。同時也以機會教育融合新生入學指導、畢業典禮、學生榮譽獎項、獎懲、請假、失物招領等業務，重視學生的生活學習，讓學生在學期間能快樂的學習與成長，

並期能透過精簡行政作業流程，提供效率、友善、創新之工作服務品質。

## 課外活動指導組

本校學生社團性質包含自治性、康樂性、體育性、聯誼性、服務性、學藝性等，學生會及各系學會為全校學生參加外，其他均係依學生興趣自由參加。本校輔導學生踴躍參加課外活動及社團校內外競賽，以法治教育培養學生自治精神為首要，將德、智、體、群、美所企求的目的融於一切課外活動之中，以建立校園倫理的正確觀念。

## 生涯發展中心

生涯發展中心辦理各項生涯發展相關業務及活動，如：各類職涯輔導及留學講座、就業博覽會、企業參訪、學生學習歷程檔案、職涯諮詢、企業導師等，並彙整校內、外單位相關資源及資訊，配合教育部、青年署及勞委會之各項就業及生涯發展輔導措施，為學生提供更好、更完整的服務。此外，本校學生可透過參與國際志工及選修服務學習課程，培養學生關懷人文社會的責任心與使命感，貢獻社會，期以擴大學生視野，提升未來競爭力。

<http://www.osa.nchu.edu.tw/>  
e-mail : [nchuosa@dragon.nchu.edu.tw](mailto:nchuosa@dragon.nchu.edu.tw)  
Tel : 886-4-22840222~3、22840610  
Fax : 886-4-22874839



### 僑生輔導室

僑生輔導室用對家人的關懷與用家的感覺來關心僑生同學，提供本校僑生在臺之居留、生活、健康、住宿、工讀、課業、保險、獎助學金等相關事宜之服務及對僑生所舉辦的各種活動給予必要之協助。

### 健康及諮商中心

健康及諮商中心提供全校學生身心健康服務，所有諮商與衛生保健之相關服務均免費，同時亦提供許多身心健康之講座及工作坊等，包括舒壓、體重控制、慢性病、傳染病防治、提高學習效率、導師知能、特殊學生的認識與協助等議題。導師業務提供全校約 550名導師輔導知能訓練，每名導師以輔導20名學生為原則。同時，身心障礙學生亦可利用中心的資源輔助學習，增進人際互動能力與提升學習成效。

### 住宿輔導組

本校為提供學生安全舒適之住宿環境、協助學生校外租賃之居住考量，設置住宿輔導組，藉以提昇住宿生之服務品質與周全之生活照顧。對於求學在外之學子，給予適時輔導與管理，營造溫馨與健康的宿舍生活。

### 完善的運動設施

運動設施總面積約5公頃，包括400公尺PU標準田徑場1座、綜合體育館1座(含有PU綜合球場、羽球場、桌球室、舞蹈教室、柔道技擊室及休閒健身房等)、室內游泳池(含50公尺標準池1座及25公尺溫水練習池1座)、室外壓克力籃球場20面、室外壓克力排球場5面、PU網球場4面、紅土網球場1面、體操單槓場、高爾夫球練習場、射箭練習場、攀岩場及溜冰場等。



# 文學院

## College of Liberal Arts



中國文學系（含碩士班、博士班、碩士在職專班、進修學士班）

外國語文學系（含碩士班、進修學士班）

歷史學系（含碩士班、博士班、碩士在職專班）

圖書資訊學研究所（碩士班）

台灣文學與跨國文化研究所（含碩士班、碩士在職專班）

台灣與跨文化研究國際博士學位學程

文化創意產業學士學位學程

語言中心

鹿鳴文化資產中心

### 特色

- 教學上強調以堅實的學術研究為底蘊，提供紮實且多元的課程選擇，建構學科基礎與科際整合並重之學習環境。
- 課程設計兼顧理論及實作，並跨系所合辦【華語教學學程】、【人文數位典藏與加值應用學程】、創作與傳播等應用課程，以培育學生善用文史理論基礎，激發豐富的創新及創造力，拓展未來升學或就業之競爭力。
- 積極連結國際學術網絡，與國外學術單位合作教學及研究計畫，每年

選送數十名學生赴國外研修、交流學習或發表論文等，以發展與國際學術對話之能力，拓展知識深度及廣度，培育與國際接軌之人才。

- 延聘優良師資，積極推動學術研究及獎勵，除鼓勵師生著述作品之質量，本院系所亦出版《興大人文學報》、《興大中文學報》、《中興文苑》、《文風》、《興大歷史學報》、《中興史學》、《中興湖文學獎作品專集》、Intergrams等刊物，促使人文學風深耕校園。

教育目標：培養兼具人文素養與數位科技、創新精神與溝通能力、本土關

懷與國際視野的人才。

### 中國文學系

教學目標：1. 明瞭古今思想源頭與其發展，並提昇文化知識能力。2. 認識漢語之特點及其演變歷程。3. 培養閱讀、詮釋、鑒賞及創作古今文學之基礎能力。4. 認識大眾文學之表現特色，並明瞭其與社會文化之關係。

本系為因應世界對華語文學習之需求，與外文系共同開設華語學程。

課程特色：分義理、語言文字、古典與現代文學及大眾文化四大學群，以培養學生：1. 能具備邏輯思考能力、2. 能正確認識漢語之特點及其演

<http://www.nchu.edu.tw/~lit/>  
e-mail : [cla@dragon.nchu.edu.tw](mailto:cla@dragon.nchu.edu.tw)  
Tel : 886-4-22840313  
Fax : 886-4-22854871



變歷程、3. 能具備古今文學閱讀、詮釋、鑒賞及創作的基礎能力、4. 能正確認識通俗文學與雅正文學之關係特色等核心能力。

### 外國語文學系

教學目標：以全球化趨勢及跨（國）文化思想為軸心，發展具前瞻性與整合性之外國語文教學。學士班以培養具國際觀的優秀外文（尤其英文）人才為教育目標，碩士班則以進一步培養學有專精的文學（尤其英美文學）學者為主要目標。

課程特色：本系課程的目標不僅在於基本語文能力的訓練以及專業知識的培養，同時著重人文素養的造就與養成，期能培育出能夠清晰思辨、表達、溝通，並且具備歷史觀與國際觀的文化人。除課程設計多元外，另與中文系合辦「華語教學學程」等，並鼓勵發展第二專長，以適應個別學生的生涯規劃及職場需求。

### 歷史學系

本系特色優勢：

1. 師資陣容完整：在傳統歷史學領域上，涵括自上古至當代、兩岸至臺灣的各斷代史課程。
2. 著重新興領域：本系近年致力於全球企業史、航運史、身體史、科技史、醫療史等新興領域之教學與研究；並長期榮獲教育部補助「弱水簡牘」、「中國中古社會與國家」等史料典籍研讀會；以及僑委會獎助開設華僑史相關課程。
3. 公眾史學與文創應用：重視學生課外學習與實務經驗，以提升學生關懷

社會之智識，及文化應用與創作之競爭力；並接受各縣市政府委託從事臺灣地方史志之編纂。

### 圖書資訊學研究所

教學目標：培育兼具圖書資訊學及數位典藏理論與實務訓練之高素質人才，並提供中南部地區圖書資訊人員進修管道。

課程設計：理論與實務並重，除強化學科理論修習與應用訓練外，亦配合圖書資訊教學新趨勢，融合數位科技理論與實務，透過參與數位典藏相關研究及教學活動，豐富課程內容。

### 台灣文學與跨國文化研究所

教學目標：1. 提供學生紮實的臺灣文學與文化學術訓練。2. 推展跨國脈絡下的臺灣文學與文化之教學、研究。3. 建立學生參與國際場域活動的網絡，發展學生進行國際學術對話之能力。4. 積極推動學習與社會實務連結，並規劃具有前瞻性的「數位人文」跨領域課群。

課程特色：以跨國研究、跨媒介研究、大眾文學與流行文化及生態與環境議題等重點方向為中心。

### 台灣與跨文化研究國際博士學位學程

教學目標：本博士學程為英語授課，以臺灣人文領域研究為出發點，培養兼顧理論與實務、融合全球視野與地方知識的多面向專業能力。

課程特色：必修課程包含：國際脈絡下的臺灣人文研究、研究論文寫作、文史機構與國際化（實習）。選修課程包含1.「文化翻譯」課群及

2.「環境人文」課群。

### 語言中心

設立目標：本中心提供視聽教學設備供全校英外語教學使用，並整合相關資源，提供一貫性與整體性之語言教學訓練，達成提升學生國際競爭力之目的。

業務簡介：本中心負責執行「全校大一英文教學」及「全校學生英語能力畢業標準檢定」相關業務；積極辦理各項外語推廣及華語課程，並協辦各項英外語能力檢定。

### 鹿鳴文化資產中心

設立目標：本中心為教學實習單位，旨在培訓學生學習影像創作等專業技能，並提供平臺讓師生發揮所學，亦承接校內外影片攝製委託，增加中心的文化產值。

業務簡介：支援本校影音相關課程、協助校內外單位委託拍攝及影片製作、開設平面設計等相關系列課程、執行各項教學計畫等。

### 未來發展

- 打破學科畛界，開創跨領域課程，結合人文研究與社會實踐。
- 持續推展國際學術合作，提升英外語教學品質，積極與國際學術社群對話。
- 整合校內外資源，發展成為國家重點支持的大學文學院，並協助營造中臺灣更優質的人文環境，逐步成為中部地區人文藝術之重鎮。



# 農業暨自然資源學院

## College of Agriculture and Natural Resources



農藝學系（含碩士班、博士班）

園藝學系（含碩士班、博士班）

森林學系（分林學組、木材科學組；含碩士班、博士班）

應用經濟學系（含碩士班、博士班、碩士在職專班）

植物病理學系（含碩士班、博士班）

昆蟲學系（含碩士班、博士班）

動物科學系（含碩士班、博士班）

土壤環境科學系（含碩士班、博士班）

水土保持學系（含碩士班、博士班、碩士在職專班）

食品暨應用生物科技學系（含碩士班、博士班、碩士在職專班）

生物產業機電工程學系（含碩士班、博士班）

生物科技學研究所（含碩士班、博士班）

生物產業管理研究所

農業企業經營管理碩士在職專班

生物科技學士學位學程

景觀與遊憩學士學位學程

生物產業管理進修學士學位學程

國際農學碩士學位學程

景觀與遊憩碩士學位學程

國際農企業學士學位學程

農業經濟與行銷碩士學位學程

植物醫學暨安全農業碩士學位學程

實驗林管理處

農業試驗場

園藝試驗場

畜產試驗場

食品暨生技實習工廠

農業機械實習工廠

土壤調查試驗中心

農業推廣中心

農業自動化中心

實習商店

農產品農藥殘留檢測中心

國土資源保育中心

農業政策研究中心

### 發展特色

本學院以「培育農業生產科學、自然資源經營與保育、農村社群發展等專業，兼具有整合、創新能力及國際觀之現代青年。」為教育目標；自我定位為「發展永續與創新的農業科學」與「營造和諧與安全的自然環境」。學生核心能力為「農學專業知識創新與實務技能應用」、「跨領域整合與自主學習」、「溝通表達與團隊合作」、及「落實人文關懷」；基本素養為「具備農學專業知能」、「實事求是與刻苦耐勞的精神」、「關懷社會、服務人群的情操」、以及「國際的視野」。

本學院擁有堅強師資陣容與優良儀器設備，在國內外已培育出許多優秀農業科技人才，此外在研發農業暨自然資源保育科技、富麗農村及服務推廣也均有卓著的貢獻。展望未來，本學院除繼續發展既有特色，培育現代農業科技人才外，更將強化自然資源



之教學與研究，並以生物科技、自然資源保育和永續農業為發展重點，維護人類健康與生態環境和諧，造福社群。為了確保學生之受教品質和紮實農業暨自然資源相關訓練，各系所及學程在教學方面的多樣化、網路化和國際化上，均有長足的進步；尤其在教學國際化方面，已成立兩學、碩士學位學程。本學院發展多元且外籍學生逐年增多，國際交流日益頻繁，因此強化課程整合與英語教學已成為當前的努力目標。

## 目標與現況

- 1、目前本學院計有22個系所學程包括11個綜合學系，2個獨立所，5個碩士學位學程及碩士在職專班以及4個學士學位學程。另有14個支援教學研究服務的附屬單位。
- 2、本學院目前約有200位專任教師及研究人員，約60位兼任教師及業師；學生人數約4500名及120位職員。
- 3、科技部及農委會之農學研究主流，學生實習領域完善，末端產學合作成效佳。
- 4、榮譽與成就
  - 研發成果卓著，近五年來共有千餘篇研究論文發表於國際優良期刊，發明專利及技術移轉數目超過200項次。
  - 本校在U.S.News世界大學排名有關農業科學領域進入全球百大。
  - 本學院教師表現傑出，近五年獲聘擔任下列榮譽：本校講座教授13

人、本校特聘教授23人、產學績優教師獎23人。楊祥發院士傑出農業科學年輕學者獎2人、科技部傑出獎1人、全國十大傑出農業專家5人、科技部學門召集人3人等。

- 教育部「五年五百億」頂尖農業生物科技研究。
- 教育部「轉譯醫學及農學人才培育先導型計畫」教學資源中心計畫。
- 美國加州大學戴維斯分校合作成立「國際植物與食品生物科技中心」。
- 美國德州農工大學合作成立「農業聯合中心」。
- 遠見雜誌調查畢業生在生農／食品／環科領域最受企業肯定。
- 開設熱門「茶學程」，建立農場種茶、採收、烘培、品茗、加工、茶食文化、行銷等一貫課程。
- 開設碩士及學士兩全英語學程，推動學生國際合作與學術技術交流。
- 為中國大陸及東南亞國家開設農業培訓團。
- 5、其他重要研究方向
  - 森林與特有生物生態保育
  - 原生食藥用植物栽培與產值開發
  - 畜產天然物保健及防疫用藥開發
  - 農業分子工程應用於逆境生長及代謝體學
  - 整合資源發展植物醫學與安全農業
  - 動物遺傳育種及生產管理之產品利用
  - 建構農產品、食品及畜產品驗證檢測架構
  - 農業資源調查與區域微氣候觀測

- 坡地災害防治與綠環境維護
- 植物防疫檢疫及開發醫學昆蟲領域
- 農業政策與農村再生相關研究

## 未來發展策略與願景

### 1.「繼往開來、卓越農資」

延續建校以來卓越農業學術歷史傳統，持續發揚光大，增強臺灣農業研究與農業政策之影響力，提升農業教育之品質，成為全球前五大農學院校。

### 2.「組織活化、師生合諧」

藉由課程調整強化雙專長，增加學生就業能力與國際觀，擴大教師研究基礎及產學能量。鼓勵由下而上的組織活化，整合系所學程資源，營造師生和諧的教學環境，培育生科、農學、環境等領域領導人才。

### 3.「在地研發、邁向國際」

強化農業本土特色研究，在論文發表、技術授權、專利申請等齊頭並進，務實解決臺灣農業問題。整合發展重點研究領域，凸顯特色，協助開發中國家農業發展，建構國際農學特殊影響地位。





# 理學院

## College of Science



化學系（含碩士班、博士班）

應用數學系（含碩士班、計算科學碩士班、博士班、碩士在職專班）

物理學系（分一般物理組、光電物理組；含碩士班、生物物理學碩士班、博士班）

資訊科學與工程學系（含碩士班、碩士在職專班、中科碩士在職專班、博士班）

奈米科學研究所（碩士班）

統計學研究所（碩士班）

### 特色

- 研究前瞻科學主題，與世界主流同步，與產業接軌緊密。
- 紮實的教學，兼顧科學基礎知識與最新科學新知，課程多元，提供多種學程；設備新穎，學生可利用的資源豐富。
- 科技部補助設置物理、化學及數學中部圖書中心於本院。

### 現況

現有化學系、應用數學系、物理學系、資訊科學與工程學系等4系(均含碩士班及博士班)及統計學研究所、奈

米科學研究所等2個獨立所，應用數學系及資訊科學與工程學系設有碩士在職專班、物理學系及資訊科學與工程學系設有中科碩士在職專班。目前本院計有大學部學生約1000人、研究生碩士班約600人、博士班約150人。專任教師117人，專案教師1人，與中研院合聘教師3人，均學有專長，認真教學。本院將繼續積極徵聘具有潛力的學者，以提昇教學與研究品質。同時提昇學生品質，儲訓國家未來科技發展所需人才。

每年科技部計畫約有100件，經費超過1億元。許多大學部學生也都能

參與研究。

化學系教育目標與發展特色，近年來的研究著重於合成方法與分析技術之開發，合成方面涵蓋有機藥物、高效率新催化劑及有機光電、仿生與無機奈米材料的研發，分析方面包括微量分析、生物感測器及光譜分析技術開發。

為配合科技與工商管理決策之需求，應用數學系著重於資訊科學、統計、工程科學、應用分析等數學模式之建立與解析，並與計算機之應用相配合，此為應用數學系之特色，也是國內大學中，將計算機與應用數學密

<http://science.nchu.edu.tw/>  
e-mail : [scie@nchu.edu.tw](mailto:scie@nchu.edu.tw)  
Tel : 886-4-22861528  
Fax : 886-4-22853870



切結合發展的一個學系。

物理系師資陣容堅強，研究專長遍佈各重要領域，在實驗方面有掃描式探針顯微術及操控技術、液晶顯示技術、新穎奈米元件、超導及磁性材料元件、量子電腦、生醫光電及感測、鐵鋰電池技術、生物力學與仿生科學、生物醫學檢測、下世代能源技術等領域；在理論方面有半導體物理、奈米光電元件模擬、量子資訊、非線性物理、經濟物理模型及統計力學等領域。

物理系備有國內少見具旋轉講臺的物理演示教室及完備多樣的物理演示設備，提供活潑的基礎物理教學課程。進階課程則強調理論與實務並重，在課程中融合程式模擬或實作專題，加強學習的效果。

奈米科學研究所乃為配合最新奈米科技產業的發展及人才需求設立，研究方向包括奈米光電材料與元件、奈米檢測與操控、奈米生物及生醫光電技術、太陽能電池等，並備有最先進之設備及相關師資。

資訊科學與工程學系在「嵌入式系統」、「網路多媒體」、「智慧型系統」等三大領域都有很好的研究成果，在2011年世界大學科研論文質量評比的「資訊」領域中，名列世界第121名，而根據Web of Science的

世界排名，影像科學則為第11名。基於這些紮實的基礎，資工系著重雲端運算與服務、巨量資料分析(big data analysis)、綠能資訊科技、智慧型手機應用等技術的研究與教學，並積極參與跨領域的合作如智慧工具機、智慧農業、生物資訊、生醫工程等計畫。

### 發展重點與方向

理學院未來五年發展目標，將加強全校基礎學科之教學、全力推動學術研究，並積極參與國家建設和科學教育之推廣工作，以提升本院的教育功能及學術研究水準。

#### 教學方面

- 理論與實務課程並重，改進教學環境和實驗室設備。
- 成立科學教育中心，整合跨領域學科，並推動活潑的科學活動。
- 建立更完善的教學評鑑制度及獎勵辦法。
- 持續改善教學環境和實驗室設備。化學實驗課程，加強綠色環保、環境友善之觀念與設計，鼓勵教師採用電腦化輔助教學，增進學習效率。
- 微積分教學改採「分類不分系」授課，提昇微積分教學品質，加強www上Home Page之應用等，並藉

電腦軟體進行計算與繪圖開設「力學數學模擬與電腦整合」課程。

- 開放而多元的課程規劃，除基本物理科學的訓練外，更強調跨領域學習的機會，同時兼顧學生之興趣與科學之最新發展。

#### 紮實的資訊專業訓練

- 藉由軟硬體基礎理論課程與各實驗室之研發經驗，以期有紮實完善之資訊專業訓練。

#### 強化實作能力

- 藉由程式設計、微處理器等相關實驗課程教導，以符合資訊業界之專業需求。
- 培養學生之分析、設計與整合能力為重點，並配合國內與世界科技之需求為考量，以醫學資訊工程、行動多媒體、網路管理與安全、大數據等四大領域為重點發展方向。

#### 研究方面

- 提昇師資、研究水準及碩博士班研究生論文水準，鼓勵各系從事整合型群體專題研究，以經費重點支援整合計畫，且擬成立整合研究室實驗，使跨系所之研究能有適合之設備及空間，得以順利發展。
- 推動整合型跨領域研究。
- 推動校際師資互訪交流。
- 增進國際學術交流，鼓勵教師發表論文，培養一流的研究人才。



# 工學院

## College of Engineering



土木工程學系（含碩士班、博士班、碩士在職專班）  
機械工程學系（含碩士班、博士班、碩士在職專班）  
環境工程學系（含碩士班、博士班、碩士在職專班）  
電機工程學系（含碩士班、博士班、碩士在職專班、產業碩士專班）  
化學工程學系（含碩士班、博士班、碩士在職專班）  
材料科學與工程學系（含碩士班、博士班、碩士在職專班）  
精密工程研究所（含碩士班、博士班、碩士在職專班、產業碩士專班）

通訊工程研究所（碩士班）  
光電工程研究所（碩士班）  
生醫工程研究所（碩士班）  
機械實習工廠  
工程科技研發中心  
智慧自動化暨精密機械研究中心

### 特色

- 具有悠久歷史與優良傳統的工程學院，引領中臺灣科技與產業的發展。
- 「工程」與「材料」領域學術表現分別進入世界前1%機構排名，世界排名進入前200大。
- 堅實的「智慧機械」、「環保防災」與「先端產業科技」跨領域研發團隊。
- 促進國際學術合作與結合地方產業的學術重鎮。

- 理論與實務兼備的專業工程科技人才養成殿堂。

### 目標與現況

- 土木系以培育兼顧理論與實作能力之土木工程及科技人才，使其具有團隊合作及多領域整合能力、專業倫理、國際觀、終身學習精神並強化土木防災及永續工程教育為目標。大學部及研究所分別以培養土木工程通才及專業人才為目標，學術研究範疇包括結構工程、水利工

程、大地工程、測量資訊，以提昇工程科技應用水準，邁向國際頂尖。

- 機械系以培育優秀的機械工程應用與研究人才，同時發展先進工程技術為目標。人才培育著重於養成學生基礎科學與應用工程技術以及自我學習之能力，培養具獨立思考、開發創新與科技整合、溝通協調及團隊合作能力；在發展工程技術方面，著重於機械工程各領域技術及整合性工程應用技術之研發，與



我國重要產業與未來科技等領域結合，並特別著重與鄰近區域之產業合作共同開發產業應用技術。

- 環工系以培育兼具專業知識及環境倫理之人才，期許學生能應用所學分析及解決環境問題。研究範圍涵蓋六大領域：水資源永續利用、空氣資源永續利用、再生資源與能源、土壤與地下水資源、環境管理與檢測技術、綠色能源與科技。畢業生大部分進入政府各級環保單位、研究機構、企業環保部門、工程顧問公司、檢驗公司與大專院校服務。
- 電機系大學部課程分為通訊、資訊、控制與電力、固態光電與電子電路等五個專業學程為教學的方向與重點；研究所課程則分為通訊資訊、系統與控制、電子與系統晶片四組。並獲企業捐贈全套晶片設計工具軟硬體設備，與光電半導體製程中心結合，成為完整的晶片設計製造中心，以培育晶片設計與製造人才，提昇電機領域研究發展能力。
- 化工系配合研究教學趨勢及以新興產業需求導向為目標，重視基礎科學與化學工程專業知識，依三大研究發展領域：尖端材料與精密製程、生醫與生化工程、高分子與奈米科技，強調理論與實務結合能力，應用於化學工業、光電資訊、半導體元件與材料、電子構裝、醫材製藥、生技食品、能源環境等，

以培育具前瞻與國際視野的化學工程師，進而達成符合現代化的化工系。

- 材料系培育材料相關產業所需之跨領域優秀人才。發展重點領域如下：一、材料製程：研發各種材料之製程及加工技術，應用在先進科技與傳統產業，包含奈米技術、半導體、微機電、電漿製程、厚膜、薄膜、金屬加工、表面工程和材料接合技術；二、功能材料：研發具有特殊物理與化學特性之材料，含奈米、能源、金屬、光電、高分子、電子及半導體、陶瓷、生醫、感測、磁性、顯示、環境友善材料等。
- 精密所是融合光電、材料、控制、機械、自動化及精密製造等科技跨領域整合之教學研究單位。精密工程為21世紀之核心技術，各國皆投入大量人力及經費進行相關研究。因應推動工業4.0，本所結合精密微製造及光電科技，配合新材料、元件、及模組技術，建立高附加價值之新世代主流核心技術，以培育我國具跨世紀科技研發能力之人才。
- 光電所以培養學生之實作與分析整合能力為重點，並配合國內與世界科技之需求為考量，以薄膜電晶體液晶顯示器、光子元件、光伏與光偵測元件、光通訊元件與系統與奈米光電等五大學程為重點發展方向。
- 通訊所以培養學生之分析與設計整

合能力為重點，並配合國內與世界科技之需求為考量，以通訊系統、網路技術、信號處理、與通訊晶片設計等三大學程為重點發展方向。

- 生醫工程所之發展目標乃是整合本校與附近醫學研究機構之生物醫學工程相關人力與資源，吸引理、工、醫、生命科學等方面優秀人才，培養兼具工程技術與醫學知識且為社會所需之生物醫學工程人才。在研究方面，將致力於生物醫學工程及相關領域之研究，研究方向可概分為「組織工程與再生醫學」以及「奈米生醫工程」等二大方向。
- 設立工程科技研發中心，以提升工程科技暨教學研究水準，並推動工程相關科技之實用化，落實產業技術合作。

### 未來發展

- 成立跨領域研究中心，積極爭取國家型重點暨國際合作計畫。
- 推動前瞻卓越研究，延攬優秀師資。
- 落實教師評鑑，培育頂尖優質領導人才。
- 落實學用合一，全面推動暑假實習課程。
- 推動與世界知名工學院實質學術交流合作，設立跨國碩博士學程。
- 加強在地連結，與中部產業及科學園區產學合作。



# 生命科學院

College of Life Sciences



生命科學系（含碩士班、博士班）  
分子生物學研究所（含碩士班、博士班）  
生物化學研究所（含碩士班、博士班）  
生物醫學研究所（含碩士班、博士班）  
基因體暨生物資訊學研究所（碩士班）

醫學生物科技博士學位學程  
轉譯醫學博士學位學程  
生命科學院碩士在職專班  
全球變遷生物學研究中心  
榮興轉譯醫學研究中心

## 特色

- 致力於基礎生命科學之教學、研究、生物技術之研發以及生態保育，為全國生命科學之重鎮。
- 師資專長涵蓋生命科學領域，尤其在生態及生物多樣性方面之師資陣容堅強，為國內其他大學所罕見。
- 四大重點研究發展領域—生物多樣性、植物科學、微生物學、及生物醫學。
- 建構之全院公用儀器設備，堪稱國內學術機構之頂尖。

- 全國唯一設有碩士在職專班之生命科學院。

## 目標

本院以培育兼具國際視野、領導與解決問題能力、跨領域整合與創新能力之生命科學領域專業人才為目標。

生科系以培育全球環境變遷之生態保育尖兵、基礎生命科學之研究人才、及尖端生物科技之產業研發人才為目標。

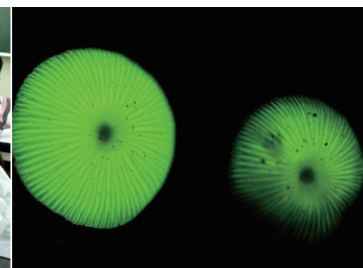
分生所以培養分子生物及生物技術

方面之人才，提昇國內分子生物學研究水準，並促進我國生物產業的發展為目標。

生化所以培育在生命科學領域具有獨立思考與解決問題能力，並對生物



<http://lifesci.nchu.edu.tw/>  
e-mail : [lifesci@dragon.nchu.edu.tw](mailto:lifesci@dragon.nchu.edu.tw)  
Tel : 886-4-22840370  
Fax : 886-4-22860164



大分子之結構與功能具有解析能力的高階研究人才為目標。

生醫所以培育具獨立思考、創新與研究能力之生醫科技人才為目標。

基資所以培育專精基因體學暨生物資訊學領域之人才為目標。

醫學生物科技博士學程以培育具備醫學生物科技及生物資訊之專業人才為目標。

轉譯醫學博士學程以培育具備基礎及臨床醫學知識、整合不同科別之研究與實務經驗、獨立思考與邏輯思辯能力的高階人才為目標。

院碩士在職專班以提供多元化生命科學領域的知識與研究技能、培養獨立思考與解決問題之能力，提供生命科學領域在職人士進修管道，培育生命科學專業人才為目標。

全球變遷生物學研究中心對內整合本校現有生物多樣性相關研究的人

力及資源，開設與全球變遷生物學相關之課程；對外整合不同領域的人才，強化與國內、外相關機構及研究者之合作，深入探討全球變遷對生物多樣性與生態的影響，希望透過跨領域研究，提出因應「全球變遷」問題的解決之道，包括災害防治、糧食安全、新興能源以及環境變遷的經濟、法律、社會與人文面向等；同時在教育方面扎根，以培育全球變遷生物學與永續科學人才為目標；並希望成為政府智庫，提供政府機構從事生物多樣性行動與永續發展之諮詢服務，在「全球變遷」問題方面發揮決策影響力，以對地球的永續發展盡一份心力。

榮興轉譯醫學研究中心以基礎醫學研究及臨床醫學為發展方向，並列轉譯醫學研究為階段性發展重點，透過實質層面合作，促進本校與臺中榮民總醫院雙方教研發展。於此合作基礎下，為進一步整合合作能量並提供單一服務窗口，本中心於民國101年籌設成立、財團法人榮興醫學發

展基金會資助運作。本中心置主任、副主任、執行委員會及四組研究團隊，定期舉辦座談會、研討會、各項學術活動。期透過合作資源之提供及平臺整合，以進一步支援雙方合作、推動轉譯醫學研究發展。

### 榮譽與成就

本院擁有全國數一數二之完整的生命科學教師群，研究成果豐碩、獲獎頻頻，全國性獎項有科技部研究傑出獎、科技部吳大猷獎、中山學術文教基金會學術創作獎、中央研究院年輕學者研究著作獎、侯金堆傑出榮譽獎、總統農業創新獎、十大傑出青年獎、傑出人才基金會年輕學者創新獎及傑出青年化學獎章等。

### 未來發展

- 朝向系所整合發展。
- 基因體暨生物資訊學研究所規劃增設「博士班」。
- 成立跨領域研究團隊，積極爭取大型計畫暨國際合作。
- 持續整合校內外資源，檢討課程結構與促進教學品質，提升本院學生國際競爭力。





# 獸醫學院

## College of Veterinary Medicine



獸醫學系（含大學部、碩士班、博士班）

微生物暨公共衛生學研究所（含碩士班、博士班）

獸醫病理生物學研究所（含碩士班、博士班）

獸醫教學醫院

動物疾病診斷中心

### 教育目標及現況

- 本學院教育目標為培養具誠樸精勤精神之動物臨床醫學、動物預防醫學、動物基礎醫學人才。
- 本學院於民國88年8月1日奉教育部核准成立，目前有3個教學單位及2個附屬單位，專任教師員額共計53個人。

### 教學特色

- 本學院組織完整，設有獸醫學系、微生物暨公共衛生學研究所及獸醫病理生物學研究所等教學單位，附

屬單位包括獸醫教學醫院及動物疾病診斷中心。大學部以臨床教學為導向，著重對伴侶動物與經濟動物的醫療能力訓練，亦加強人畜共通疾病、公共衛生、分子生物及實驗動物領域之研究，學生畢業後授予獸醫學士(DVM)學位。各研究所的老師也參與獸醫系課程的授課，附屬單位提供學生完善之實習機會及完整的動物醫療服務。

- 獸醫教學醫院因應本院獸醫診療、保健等課程之教學、實習、研究及推廣而設置，以作為本學院學生臨

床實習場所，提供臨床獸醫師養成、國際交流與觀摩及寵物之醫療服務等為主要任務。

- 動物疾病診斷中心支援協助本學院教學、研究、教育推廣，並協助公私立機構從事疾病診斷、監控及檢驗工作。

### 研究與專業表現

- 本學院近年SCI 期刊論文發表豐富，近5年約430篇，而論文IF值平均達2.0以上；產學合作研究計畫近5年獲補助約500件，總研究經費為



<http://www.vmc.nchu.edu.tw/>  
e-mail : [vmc@dragon.nchu.edu.tw](mailto:vmc@dragon.nchu.edu.tw)  
Tel : 886-4-22840894  
Fax : 886-4-22852658



4億6千萬元。本學院老師研究成果表現傑出，簡茂盛老師研發「豬萎縮性鼻炎疫苗」、毛嘉洪老師「耐糖因子」技術、張伯俊老師「H5亞型禽流感單源抗體」、黃干鈇老師「豬環狀病毒二型外殼蛋白次單位片段應用於ELISA抗體檢測方法」、莊士德老師「改善乳牛場繁殖障礙之技術」及張力天老師針對「咸豐草及聚乙炔化合物之組合物及其用途」等多項專利均已技術轉移，成果豐碩。

- 本院邀集具相關專長的老師跨越不同單位共組成10個研究學群，藉由學群開發特色研究與課程，並進行合作交流計劃，學群如下：

1. 小動物臨床醫學
2. 大動物臨床醫學
3. 基礎醫學
4. 癌症研究

5. 寵物疾病診斷
6. 經濟動物疾病診斷
7. 水生及野生動物疾病診斷
8. 人畜共通傳染病
9. 疫苗研發
10. 食品安全及毒藥理學

- 動物醫療方面，本學院獸醫教學醫院設有獸醫外科、內科、臨床腫瘤科、檢驗科、麻醉與影像診斷等專科領域，除一般門診業務外，持續開設獸醫繼續教育課程，如小動物內分泌專業課程、腫瘤專業課程、小動物影像專業課程等，提供國內外獸醫師繼續進修之管道。硬體設備部份，購置第四代螺旋式電腦斷層掃描儀及數位X-ray機。為節省飼主等待時間，目前獸醫教學醫院即將啓用行動門診APP，提供看診進度、看診提醒功能與門診表等資訊。

- 動物疾病診斷中心，小動物外科病理業務、血清監控、分子生物學疾病檢測、自體免疫學、肉品檢測、藥殘檢測及毒物病理試驗績效顯著，並透過政府補助計畫協助國內豬場建立防衛體系，充分發揮本中心效益。

### 未來發展

- 持續推動獸醫學院之學術研究並強化師生與各國姊妹校之學術交流，結合相關學術資源，創造更傑出之研究成果。
- 持續加強產學合作，將研究成果落實動物醫療產業發展。
- 整合獸醫教學醫院、動物疾病診斷中心功能，以提昇動物醫學之教學、研究與服務，並持續與政府機關、學術界及業界開發更多合作關係。





# 管理學院

## College of Management



財務金融學系（含碩士班、博士班）

企業管理學系（含碩士班、博士班、進修學士班）

行銷學系（含碩士班、碩士在職專班）

資訊管理學系（含碩士班、碩士在職專班、中等學校教師在職進修資訊管理碩士學位班）

會計學系（含碩士班、進修學士班）

科技管理研究所（含碩士班、電子商務碩士班、博士班）

高階經理人碩士在職專班（含兩岸臺商組、企業管理組、財務金融組、會計資訊與管理組、行銷組、企業領袖組）

運動與健康管理研究所（碩士班）

創新產業經營學士學位學程

### 願景

成為臺灣管理學術、教學與產業研究的領導者，發展區域產學重鎮，躋身國際一流商管學院。

### 任務

精進教學品質，致力學術創新，深耕產學合作，營造有效的知識交流平臺。

### 教育目標

#### 學士班

培養學生成為具全方位管理知識、國際觀、企業倫理以及團隊合作的專業人才。

#### 碩士班

培養學生成為具有批判思考能力、全球視野、社會責任感、創新與領導以及自主解決問題能力的專業經理人才。

#### 博士班

培養學生成為能以科學方法定義問題、推演假說與實證分析，並能鑽研理論與創新知識的專業菁英。

### 共同價值觀

鑽研於知識的發現、學習及創新，懷抱研究與教學的熱情，激發誠信與道德的良知，承諾社會責任與倫理的行為，發揮獨立思考與批判的能力，重視團隊合作的精神。

<http://www.com.nchu.edu.tw/>  
e-mail : [cssm@nchu.edu.tw](mailto:cssm@nchu.edu.tw)  
Tel : 886-4-22840808  
Fax : 886-4-22856233



## 學生基本素養與核心能力

### 學士班：

教育目標	學生基本素養與核心能力
全方位管理知識	1.獨立分析 2.專業知識與應用 3.創意
國際觀	4.英語 5.全球意識
企業倫理	6.企業倫理
團隊合作	7.表達溝通 8.協調整合

### 碩士班：

教育目標	學生基本素養與核心能力
批判思考能力	1.批判思考
全球視野	2.全球視野
社會責任感	3.社會責任感
創新與領導	4.創新 5.領導
自主解決問題能力	6.自主解決問題

### 博士班：

教育目標	學生基本素養與核心能力
科學方法	1.科學方法
定義問題	2.定義問題
推演假說與實證分析	3.推演假說與實證分析
鑽研理論與創新知識	4.鑽研理論 5.創新知識

## 師資簡介

本院積極延聘優秀教學、研究人才朝國際一流管理學術研究重鎮之目標邁進。目前共有76位專任教師，其中包含教授48位、副教授18位、助理教授10位。

## 系所簡介

### 財務金融學系

內容涵蓋財務管理、企業評價、投資與風險管理及財務工程四大領域。

### 企業管理學系

內容涵蓋人力資源管理與組織、國際企業與策略管理、決策科學及財務管理等四大領域。

### 行銷學系

內容涵蓋策略行銷、流通管理、及消費者研究三個領域。

### 資訊管理學系

著重跨領域系統整合，以數位匯流與智慧服務管理、生活應用科技與管理及資訊安全與管理為主要發展領域。

### 會計學系

內容涵蓋基礎會計專業知識、資訊科技能力、鑑識會計技術及國際會計技能等四大領域。

## 科技管理研究所

科技管理研究所為全英文學程，課程內容涵蓋創意/創新與科技管理、產品/服務開發與專案管理、電子商務管理及電子商務科技與應用四大領域。

## 運動與健康管理研究所

內容涵蓋運動健康科學與運動休閒管理領域。

## 高階經理人碩士在職專班

結合本院系所專業，本班在管理專業課程上，規劃企業管理、財務金融、行銷管理及會計與資訊管理四個專業特色組別，為配合中部科學園區的發展與人員教育訓練，於98學年度至102學年度在科學園區內成立事業經營組；為實際瞭解臺商企業在中國大陸的經營狀況與經驗，並增進臺商企業的競爭力與經營管理能力，於上海成立上海臺商組；為傳承臺灣中小企業主企業成功經營的經驗，特成立企業領袖組。



# 法政學院

College of Law and Politics



法律學系（含科技法律碩士班、碩士在職專班）

國際政治研究所（含碩士班、博士班、碩士在職專班）

國家政策與公共事務研究所（含碩士班、碩士在職專班）

教師專業發展研究所（碩士班）

全球事務研究跨洲碩士學位學程

## 特色

本學院主要聚焦於法律、政治、教育、公共政策和全球事務的學門領域，相較於其他高校的「人文社會學院」或「社會科學院」鬆散性，設置「法政學院」更能體現本校學術研究現況的特殊性與專業性。

- 提供取得國家法律證照、公私部門法務工作所需之法律基礎課程；進行財經法律與科技法律之跨領域高階人才的培養；由國際法、外國法學及比較法學的課程，提升與世界接軌之法律視野，以增廣本系學生的學識與視野。
- 以「國際政治基礎理論」、「國際政治經濟學」、「國際安全與戰略」與「兩岸事務」為四大核心，重視科際整合的研究方法，強調理論與實務的結合，讓學生接觸多元

議題，期能培養全球化潮流下，具備國際視野及競爭力的人才。

- 著重理論與實務的結合，透過對政府、企業、社會第三部門的互動，讓學生對於公共事務的管理與規劃有所認識及國際化全方位的思考；培養公共事務經理人才、規劃國家與社會長遠的發展及提供政策實務之建議。
- 培育教師專業發展學術研究人才，使學生具備創造力、批判思考能力、解決問題、專業倫理、因材施教、全人教育、多元文化和終生學習教育理念的能力；使學生具備擔任公私立學校教師、學校主管、教育行政人員，或教育相關單位從事專業發展實務之核心能力。
- 全球事務研究跨洲碩士學位學程：增進學生不同國家法律、政治、經

濟及文化間之相互瞭解，提供國際及企業組織所需之高品質人才。

## 現況與目標

- 本學院配置除了包括現有的法律學系、國際政治研究所、國家政策與公共事務研究所、教師專業發展研究所及全球事務研究跨洲碩士學位學程等五個系所學程外，還包括「日韓總合研究中心」、「全球和平暨戰略研究中心」、「當代中國研究中心」、「臺商研究中心」、「商情暨民意調查中心」、「政經兵棋推演研究中心」、「教育科學研究中心」「當代南亞與中東戰略研究中心」及「創制複決研究中心」等九個研究中心，以作為本學院為與臺灣中部地區、國內及國外的交流平臺，推動在各專業領域的

<http://clp.nchu.edu.tw/>  
e-mail : [clp@nchu.edu.tw](mailto:clp@nchu.edu.tw)  
Tel : 886-4-22840822~4  
Fax : 886-4-22859278



產官學合作，提昇本校在相關學術及政策領域的地位。

### 法律學系

- 教學目標：法律學系由學士班、科技法律碩士班及碩士在職專班組成。其中碩士在職專班招收非法律系畢業生，進行學士後法律教育，類似美國法學院Law School的教育。將來擬繼續成立學士後法律學系及博士班，以構成一個全面且完整的法學教育體系。
- 課程特色：主要課程是取得國家法律證照、政府公職或企業內法務工作所需之法律基礎課程。有志於從事法律專業者，均可在本系完善的基礎法律教育下，獲得充分的邏輯思考訓練，並學習解決各種繁雜法律問題。同時也提供國際法、外國法學及比較法學的課程，以增廣本系學生的學識與視野。

### 國際政治研究所

- 教學目標：培育廣義的國際事務人才，本所畢業生具有國際政治專業素養及語文能力。可選擇進入國內相關政府單位就職，如外交部、調查局、情報局等；或進入國際組織（含非政府組織），為國際事務服務及拓展視野；或至企業行號就職，善加利用己身國際觀與專業分析能力；或進入大眾傳播媒體產業，從事報章雜誌、廣播及電視產業，成為與國際社會接軌與發聲的橋樑。
- 課程特色：本所教學研究重點以「國際關係理論」、「國際政治經濟學」與「國際安全與戰略」為三

大核心，重視科際整合的研究方法，強調理論與實務的結合，並透過定期與不定期舉辦之演講、研討會及座談會，讓學生接觸多元議題，同時結合學校與本所提供管道，鼓勵學生進行國際交流，期能培養在全球化潮流下，具備更全面國際視野及競爭力的人才。

### 國家政策與公共事務研究所

- 教學目標：1. 培養學生成為具備人文社會素養及公共事務管理之專業公共經理人，畢業後普遍受到國家與社會各界之所用。2. 培養學生成為政策分析的專家，訓練學生政策分析的技術，增加學生未來實際從事各項政策計畫與執行時的能力。3. 培養學生成為公共事務與政策學術研究人才，指導學生具備深厚的公共政策專業及跨領域的知識、發現與確立公共事務領域問題分析批判之能力，從而能提供公共事務有效建議之學術研究者。
  - 課程特色：課程兼具理論與實務應用、跨領域議題之研究與教學、人文社會智能與專業並重、協助公共事務之規畫研究、提供公共政策實務之建議及力行全球關懷與在地實踐。
- ### 教師專業發展研究所
- 教學目標：培養學生成為具有全方位知識、國際觀、社會責任的教師專業發展研究和實務人才。
  - 課程特色：重視教師行動實踐能力的培養；重視教師反省批判能力的建立；重視尊重教師專業倫理的精神；重視多元社會文化的脈絡關

係；重視國際教育發展的潮流趨勢。

### 全球事務研究跨洲碩士學位學程

- 教學目標：1. 增進不同國家及文化間互相瞭解；2. 提供公、私部門所需之高品質人才；3. 協助學生建立跨國社交網絡；4. 培養學生面對嶄新未來所需之發現及解決問題之能力；5. 使學生具備全球就業市場所需之競爭力。
- 課程特色：本學程係本校與德國及墨西哥三校所共同成立，為臺灣首創。學生按學期集結於德國、臺灣及墨西哥三地上課，由各校優秀師資以英語教授歐洲、亞洲及美洲的經濟、法律及政治等課程，內容包括歐洲聯盟、臺海兩岸關係及北美自由貿易區等重要議題，不僅增長社會科學領域相關專業知識，更能擴大學生國際視野與經驗。

### 未來發展

#### 中長期規劃

- 國際化的教學方式：將規劃「法政學院博士全英語學位學程」，以長期持續提升本校人文社管領域學術研究發展。
- 專業化的教學方式：律定個別領域二至三門的核心課程，以長期持續提升社會科學的專業化程度。
- 差異化的教學方式：藉由次要核心能力的教學，持續提昇跨領域的教學成效，而不同跨領域的學習構建本學程差異化教學。



# 生物科技發展中心

## Biotechnology Center



<http://btc.nchu.edu.tw/>  
e-mail : [btc@nchu.edu.tw](mailto:btc@nchu.edu.tw)  
Tel : 886-4-22840450  
Fax : 886-4-22861905

### 特色

- 全國大專院校最早成立及組織最完整的生物科技一級單位。
- 具備最先進多樣的生物科技教學研究核心設備。
- 跨院系整合全校生物科技相關教學、研發、推廣服務及人才培育工作。

### 目標

結合校內外尖端生物科技人才，發揮群體力量，加強整合各項資源，追求教學、研究之卓越，並著眼於臺灣生技產業的轉型升級。

### 現況

#### 教學推動

- 教學核心實驗室之建立。整合全校生物科技相關課程，推動生物科技學程。
- 因應最新生物科技發展之需求，推動關鍵性技術之教學課程。
- 推動與執行教育部「生物科技教學改進計畫」，推動教學資源分享。
- 推動與執行教育部「生物科技產學合作學分學程」。
- 推動與執行「教育部協助大學校院產

學合作培育研發菁英計畫」。

- 推動與執行科技部「生技高階人才培訓與就業計畫」。
- 推動執行與中研院合辦「微生物基因體學博士學位學程」。
- 推動執行與國衛院合辦「組織工程與再生醫學博士學位學程」。

#### 研發推動

- 推動與執行教育部「邁向頂尖大學計畫」（頂尖農業科技中心）。
- 推動與執行科技部「補助在臺成立跨國頂尖研究中心計畫」，成立「NCHU-UC Davis國際植物與食品生物科技公司」。
- 推動成立「國際水稻功能性基因體研究中心」。
- 推動本校與臺中榮民總醫院、農業試驗所、國軍臺中總醫院、中山醫學大學合作研究計畫。
- 推動成立「基因體及蛋白質體學相關研究型核心研究實驗室」。
- 推動跨校策略聯盟，建立合作研究機制，整合校內外大型研究計畫推動。

#### 服務推廣

- 舉辦各式研討會，推動生物科技知識普及，展示本校生物科技研究成果。

- 核心實驗室關鍵儀器服務：核酸定序服務、生物晶片及即時定量鑑定分析服務、蛋白質譜鑑定分析服務、基因轉殖植物隔離試驗區栽培服務、走入式植物生長箱使用服務、高通量定序分析服務、核磁共振儀分析服務。
- 全校性生物科技行政業務服務管理：輻射防護安全管理、生物實驗安全管理、實驗動物安全管理、人體試驗安全管理。

### 未來發展

生物科技為21世紀新興科技，包括基因重組、動植物遺傳工程技術、基因選殖定序、分子遺傳、生物資訊、功能性基因組與蛋白質體分析、微矩陣系統及生物晶片分析等，對未來人類及生技產業有極大影響，本中心將利用本校尖端生物技術與豐富教學資源，朝下列目標邁進：

- 整合校內外資源，提升生物科技教學水準，培育一流人才。
- 關鍵性生物產業之推動與研發，創新生技產業的發展。
- 推動跨校策略聯盟及產學合作，提昇研發能量，推動國際交流。

# 永續能源與奈米科技研究中心

Research Center for Sustainable Energy and Nanotechnology

<http://nanocenter.nchu.edu.tw/>  
e-mail : [nanocente@nchu.edu.tw](mailto:nanocente@nchu.edu.tw)  
Tel : 886-4-22840502  
Fax : 886-4-22851149



奈米科技中心在學校支持下於92年5月成立，有鑑於能源問題已成為關係人類能否生存、國家是否永續發展之關鍵，本中心整合校內研究人力範疇及資源有效投入，且保留既有之奈米科技相關研究團隊，以及配合學校未來跨領域研究之方向及擴大推動整合性學術研究平臺之目的，提昇中心功能並兼顧原本奈米研究任務，於103年8月起更名為「永續能源與奈米科技研究中心」(Research Center for Sustainable Energy and Nanotechnology)，期能邀集更多學者專家參與加入。旨以本中心作為平臺，在既有的奈米研究與核心設備基礎上，整合組成主題導向研究團隊，擬定策略，協助爭取研究資源與申請計畫，促進產學合作，期創造出具前瞻性、獨特性之研發成果。此外，本中心將成立

能源及奈米相關學程，協助基礎科技與新知教學。未來將以能源科技發展為導向，協調購置共用儀器設備、建立共用實驗室。拓展研究平臺、促進產學交流、專業教育課程籌畫執行，以及共同研究設備與實驗室建構。

## 現況

- 教學研究：以現有研究設備為基礎，推廣教學研究，推動能源奈米知識普及(通識課程)、支援校內相關教學、開設能源學程及開設儀器訓練課程，提昇學生專業能力。
- 產業合作：透過策略聯盟結合學者專家與業界經驗技術，有效整合研究分析環境及提供產業界多元完善的服務：提供奈米檢測技術及奈米標章認證服務；提供認證諮詢、技術輔導與

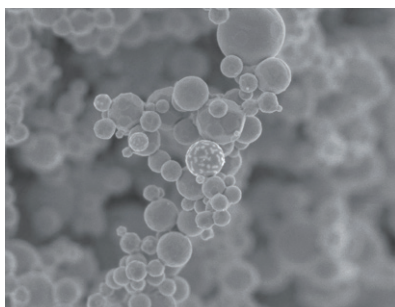


技術支援等多元產合方案；辦理產業鏈結相關研討會及論壇，促進產學界交流。

- 貴重儀器檢測服務：設有奈米核心設施實驗室、功能性測試實驗室及毒化物檢測平臺，提供檢測及研究等技術服務。

## 未來展望

- 建立跨領域學術平臺，整合研發能量以追求學術卓越。
- 配合學校單位，促進能源與奈米科技教學。
- 增加奈米檢驗認證平臺檢測服務項目。
- 提供核心設備及實驗室交流平臺，整合校內研發能量，鏈結產業並推動產學合作計畫。





# 人文與社會科學研究中心

## Research Center for Humanities and Social Sciences



<http://rchss.nchu.edu.tw/>

e-mail : [nchuhum@dragon.nchu.edu.tw](mailto:nchuhum@dragon.nchu.edu.tw)

Tel : 886-4-22840708

Fax : 886-4-22855020

民國97年1月設立的「人文與社會科學研究中心」，為本校編制內一級單位，與生科中心、奈米中心並列為本校重點發展之研究中心。人社中心於民國97年8月獲教育部及國科會評選為國內四個人社中心之一。中心規劃跨領域整合型研究計畫，並提供傑出校外和國際學者進駐中心之研究補助。中心成立之目的，在提昇校內人文學與社會科學的教學、研究水平，促進人文學、社會科學與自然科學之均衡發展，以增益此二領域之影響力與價值，進而強化臺灣國際競爭力。本中心主任之下設「研究發展組」與「教學服務組」，各置組長1人，並有專任助理數名，協助中心行政事務。

### 主要任務

- 擬訂全校性人文與社會科學研究發展策略，協助提昇相關領域的教學品質，成為校內整合人社領域研究、教學與推廣的平臺。
- 組織研究團隊，舉辦學術活動，針對人文與社會科學領域之重大議題，進行跨領域研究。
- 與國內、外相關研究機構建立合作關係，積極參與、推動相關領域之國際學術交流活動，以提昇本校人文社會科學之學術地位。

### 提昇研究具體辦法

- 中心研究學者免授課辦法：為減輕駐本中心研究學者原有之授課負擔，本校教師在人社中心研究期間，得免除

授課負擔，原單位得聘專案、兼任或代課教師以負擔原有之教學工作，所需經費由人社中心支付。

- 參與中心計畫教師減授鐘點辦法：為提昇本校人社領域之研究表現，除進駐中心學者免授課外，本中心更積極研擬獎勵人社領域教師減授鐘點辦法，針對具研究潛能但教學負擔過重之教師，降低其授課時數，爭取更多時間與動能提昇研究。
- 國際連結：除藉助駐中心學者來提昇研究能量之外，透過國際學者邀請，舉行工作坊和短期來訪之外，本中心也協助本校推動姊妹校的實際合作，並與國際學術單位規劃長期研究教學合作。



# 通識教育中心

## Center for General Education

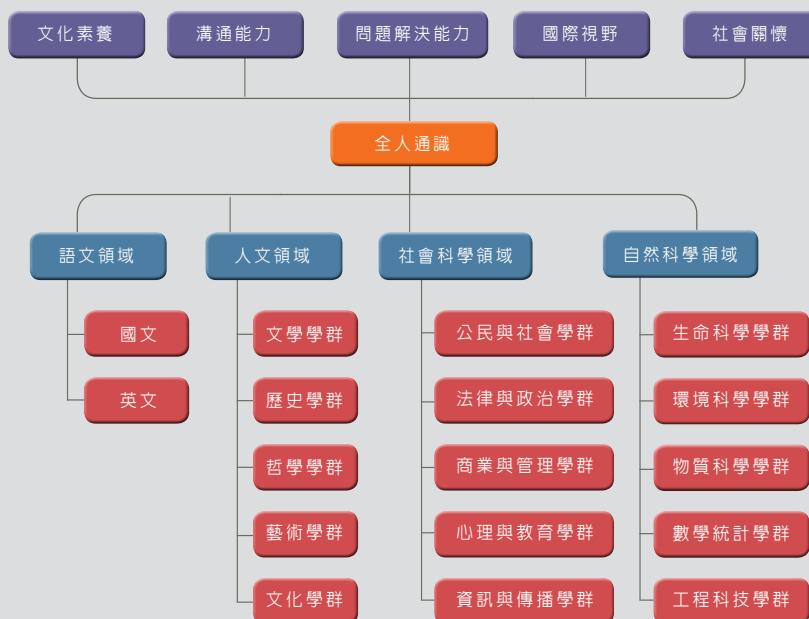
<http://cah.nchu.edu.tw/>  
 e-mail : [cah@dragon.nchu.edu.tw](mailto:cah@dragon.nchu.edu.tw)  
 Tel : 886-4-22840597  
 Fax : 886-4-22857861

### 教育目標

培育兼具人文與科學素養、溝通與創新能力、國際視野與社會關懷之菁英人才。

### 通識四大領域

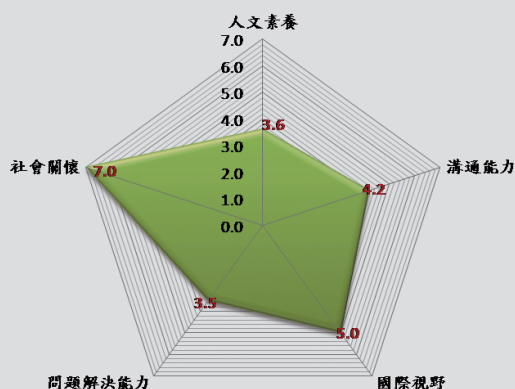
以「文化素養」、「溝通能力」、「問題解決能力」、「國際視野」與「社會關懷」五項核心能力建構全人通識課程，課程包含語文、人文、社會、自然四個領域，藉由通識學群多元化，提供跨領域學科知識，滿足學生專業與生涯發展。



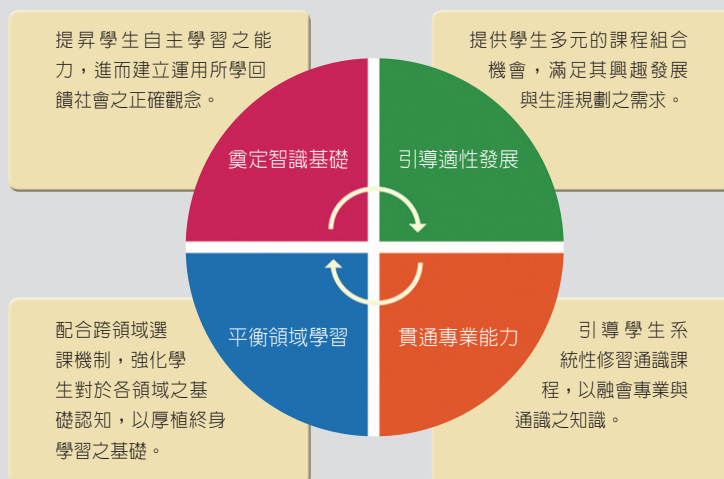
### 自主學習

鼓勵學生主動參與各領域活動，使學習觸角得以延伸、經驗得以累積，並依據各項學習活動直接反映在個人學習成效雷達圖上，以瞭解各能力指標與經驗的成長，滿足就業需求，並達全人教育的最高理想。

### 個人學習成效雷達圖



### 通識教育基本理念





# 創新產業推廣學院

School of Innovation and Industry Liaison



## 2015年國家人才發展獎

2015 National Talent Development Awards

主辦單位：勞動部 承辦單位：勞動部勞動力發展署 執行單位：中國生產力中心



<http://www.siil.nchu.edu.tw/>

e-mail : [siil@nchu.edu.tw](mailto:siil@nchu.edu.tw)

Tel : 886-4-22873274

Fax : 886-4-22850831

### 沿革

民國99年9月經教育部核定進修推廣部轉型為「創新產業推廣學院」。

### ■ 推廣教育組

負責執行推廣教育相關班別之開設、管理工作。

### 目標

- 提供”人才與產業需求無縫接軌”所需之課程。
- 打造終身學習機會。
- 培育具創新思維之人才。

### 目前業務與未來發展

創新產業推廣學院配合政府產業政策、企業經營脈動與終身學習型社會之需求，與政府單位如經濟部工業局、資策會、勞動部勞動力發展署中彰投分署、科技部中部科學工業園區、臺中市政府、退輔會等單位開設各項推廣教育班別，99年更獲中區職訓局評鑑優等，師資多為本校專任師資，課程符合市場需求，在大中部地區形成推廣教育自有品牌。102、104年榮獲TTQS訓練品質評核「金牌獎」，辦理中彰投分署產業



創新產業推廣學院  
School of Innovation and Industry Liaison, NCHU

人才培訓據點計畫-智慧型自動化產業類、樂齡大學、Mini EMBA programs、自辦班(冬令營、夏令營、小時學堂等)，持續在本院業務上精益求精，為追求更好的推廣教育質量而努力。未來結合各種創新創意之趨勢，與政府六大新興產業之推動，本院仍將扮演中興大學推廣教育之要角，在既有基礎上，不斷前進。

### 現況

本院分設下列行政單位：

- 企劃行銷組  
負責規畫開設課程班別與計畫之承接。



# 圖書館 Library

<http://www.lib.nchu.edu.tw/>

e-mail : [reflib@nchu.edu.tw](mailto:reflib@nchu.edu.tw)

Tel : 886-4-22840291

Fax : 886-4-22873454



## 特色及發展

- 掌握科技潮流
- 發展數位資源
- 營造優質舒適學習環境

## 現況與目標

本館成立於民國50年，民國88年九二一地震圖書館嚴重受創後，於民國91年2月進行重建開工，並於94年9月21日新館正式落成啓用。圖書館地處校區中心，為地下一層、地上七層之建築，館內設有閱覽席位約2,000席，秉持「以人為本」的服務精神，提供讀者更優質的服務、更先進的設施與更多元化的各類資源。現有館藏計有中西文紙本圖書

85萬餘冊、電子書87萬餘冊、中西文現期紙本期刊1千3百餘種、電子全文期刊4萬餘種、視聽及多媒體資料36萬餘件及持續成長的各項電子資源館藏。

圖書館除提供讀者舒適之閱覽席位及自習室外，設有學習共享空間—興閱坊、長青閱覽區、多媒體中心、多媒體創作坊、音樂頻道欣賞區、研究小間、讀者討論室等空間，並不斷更新資訊及網路設施，以提供多元化服務，營造無

障礙的終身學習環境，朝向成為全國圖書資訊重鎮之目標邁進。

## 未來發展

圖書館未來將更積極提供專業與卓越的資訊資源及中介服務，持續提昇各項空間與資源之效能，並以大學全人與終身教育為核心職志，將圖書館打造成讀者的資源創新與研究學習中心。





# 計算機及資訊網路中心

## Computer and Information Network Center



<http://cc.nchu.edu.tw/>  
e-mail : [ccmail@nchu.edu.tw](mailto:ccmail@nchu.edu.tw)  
Tel : 886-4-22840306  
Fax : 886-4-22871774

計算機及資訊網路中心

本中心致力於提供校園即時以及安全之計算機及網路服務，以期創造師生教學及研究所需之高品質的資訊科技環境。除此之外，更配合教育部區網中心與國網中心TWAREN學術研究網路之建設及推廣應用以加強提供中部地區之網路服務。

領先全國啟動個資防護機制，不僅導入「個人訊管理系統」(Personal Information Management System, PIMS)，完成BS10012認證，成為國內大學中第一個完成個資防護的大學。並於2015年成立教育體系資安驗證中心，協助全國各級學校資訊安全稽核追查及驗證。

配合教育部成立全國IDC四大資料中心之一，建置大臺中地區教育雲的服務平臺，可提供中部地區各學術單位發展全國性應用服務所需之環境，整合數位教學資源，並改善現有服務之效能、增加主機使用率，降低偏鄉落差，提供公平學習機會、提升資訊安全防護能力，建立教育雲端應用及平臺服務資訊安全防護牆、提供社群服務互動平臺與促進中文教育領域的專業知識的分享等。

本中心服務主要分為兩個部分：

### 校園服務

- 提供教職員工生帳號以利使用學校各種資源。
- 提供電腦以及網路故障排除和技術諮詢。
- 提供電腦教室管理、線上教學系統、網路電話與校園雲端服務。
- 提供全校教學研究用軟、硬體授權服務，包含微軟、TERASOFT，SAS和其他軟體。
- 規劃並協助推動校內各項行政業務電腦化系統，其中包括學務、教務、人事與出納等資訊系統。
- 校園網路之規劃與管理。
- 不定期舉辦研討會和IT專業訓練課程，讓師生能跟得上IT技術不斷改變的數位時代。

### 產學合作

- 擔任教育部臺灣學術網路臺中區域網路中心(包含臺中市及彰化縣)，並提供約500多個單位的網路各項服務。
- 擔任財團法人國家高速電腦網路中心中部地區Giga維運節點(GigaPop)。
- 與國內多家ISP互連以提昇網路連線效能；互連網路服務業者包含有 Hinet、

Seednet、臺灣固網、索尼、亞太線上、和信超媒體、新世紀資通等7家業者。

- 與政府GSN網路互連，提昇與政府網路連線效能。
- 1999年6月23日起擔任思科網路學會(Cisco Networking Academy)區域學會(Regional Academy)，並開設網路相關種子教師，培訓地方學會師資；已參加本校相關訓練之單位計有：建國科技大學、大葉大學、虎尾科技大學、聯合大學、臺中教育大學、僑光科技大學、國立暨南國際大學、亞洲大學、國立臺中科技大學、嘉南藥理科技大學等。
- 協助提供學術研究機構網路設計、網路設備、網路軟體測試、以及網路應用整合等的標準實驗平臺，以利國內網路相關技術之研究發展及教學應用。



# 產學營運總中心

## General Center for Academia-Industry Collaboration

<http://140.120.49.189/about1.php>  
e-mail : [gcaic@dragon.nchu.edu.tw](mailto:gcaic@dragon.nchu.edu.tw)  
Tel : 886-4-22840558  
Fax : 886-4-22851672



### 特色

- 全國大專校院最早成立及組織最完整的產學智財營運一級單位。
- 全國大專校院之農業生技研發成果技術移轉案件最多。
- 配合中部產業與科學園區發展，於中部科學園區成立「中科研發創業育成中心」，與廠商合作開設相關學程，培育先端科技及管理人才之養成，實質協助廠商技術升級。
- 組織含括六大群組，群組間相互支持，以資源整合共享的方式，推動專業分工和自主運作，達到全體效益最大化的目標。

### 目標

活絡本校資產、有效運用校內研究成果並鏈結合作資源，以提昇產業科技競爭能力，期藉由本校全方位的服務，達成產學合作雙贏之目標。

### 現況

#### 業務推展

本中心設「智財技轉」、「育成推廣」、「校產經營」、「新事業發展」、「檢測服務」以及「推廣教育」

六大事業群，統籌校內各項可用資產對外鏈結合作，辦理本校專利申請、技術授權移轉、研發成果推廣、產學合作合約智財權歸屬條文審閱、育成企業進駐輔導、校資產出租、商標維護授權等相關業務。期能透過產業經驗改善營運效能，提昇學校品牌價值，共創學產合作契機和互惠互利的目的。

#### 智財技轉

協助校內各研發單位將研發成果進行保護及管理，並建立系統性的成果運用及推廣模式（如舉辦研發成果商談會、研發成果展示），與多個學術機關院所擁有的專利技術與研發能量結合，以滿足產業界對技術組合之需求。將研發成果落實至產業界應用，以提升整體產業的競爭力。

#### 育成企業

提供培育空間供企業進駐，服務區域包含：「校本部創業育成大樓」及「中科研發創業育成中心」。提供新興公司硬體設施、各式專業諮詢與輔導，並協助提供企業申請政府外部資源，強化產業鏈結、活絡學界發展能量，促進更實質的產官學合作契機。

#### 校產經營

致力於學校資產規劃與營運活化，統

籌校內、外有形資產之租借與委外，洽談校區擴充、整建、開發及學產合作，提供企業與學校資源鏈結，建置合作產銷平臺，互惠互利。

### 未來發展

本中心的願景即是以永續經營為目標，期能藉由良好的研發成果智財保護措施，結合產業進行研發成果商品化，並積極輔助及培育在地產業，輔導在地產業升級，進而產業發展國際化。

未來，本中心不僅服務校內教師，並透過校際研發合作推廣模式，將服務觸角延伸至大臺中地區，期望能扮演產、官、學及上、中、下游的資源整合角色，成為學術界與政府、產業之間的資訊交流平臺，並結合經濟活動與科技發展，讓兩者能夠同時並進，縮短科技發展到產業形成的時程，提升臺灣整體產業競爭力。





# 藝術中心

## Art Center



<http://www.nchu.edu.tw/~art/>  
E-mail : [art@dragon.nchu.edu.tw](mailto:art@dragon.nchu.edu.tw)  
Tel : 04-22840449  
Fax : 04-22850116

本校為提升校園藝術氣息，培育兼具人文與科學素養人才，於民國77年成立藝術中心，屬一級行政單位，為全國大學之首創。負責籌辦藝術展演、美術推廣教育、文化交流活動與協助校園空間美化，為培養師生藝術感知能力，落實美感教育樹立了鮮明的形象與良好的口碑。

走進校園，迎面見到的《孔學要旨》刻石，惠孫堂內長15公尺的《湯故校長惠孫週會講詞》，以及高10公尺的《惠孫堂聯》，展現了名家揮毫的氣勢，也成為本校悠久校史文化氣脈深厚的表徵。



藝術中心典藏：趙春翔<夕陽無限>

藝術中心原址於容納4500人的惠孫堂，許多知名樂團、音樂家及舞蹈家應邀來此表演，獲得熱烈迴響。自民國94年喬遷新館，以完善的典藏設備，佔地二百坪完整寬敞的展覽空間，以及交通位置的便捷性，被公認為中部首善的單一展覽館區。定期展示大師級藝術家作品，感動了無數青年學子和社區民衆，流連其中，思索藝術與人生的真諦。

中心典藏制度周延，深受藝術界的肯定，承國內外藝術家無償捐贈，經校內外專家學者評定為上選，始納入典藏。28年努力至今，累積了書法、國畫、水彩、油畫、膠彩、版畫、雕塑、攝影及工藝等作品千餘件，其中陳其銓教授家屬捐贈墨寶450件，學校特成立書道紀念室，永久珍藏及研究推廣，黃雲溪先生



藝術中心典藏：莊靈<逆旅行色系列十一 漁火>

捐贈125件書畫作品及謝紹軒先生慨捐大作與藏品346件，充實典藏，豐富藝教內涵，堪稱大學藝文中心典藏最豐富多元的指標。上述藝術珍品，除了定期展示外，曾赴美、韓等地大學展出，近年更將作品數位化，製作文創品推廣，佳評如潮。

目前中心已出版《國立中興大學藝術中心典藏作品集》三冊、募款出版藝術家專輯逾14本，擴大了藝術品的交流與效應。在本校提倡「以人為本」的理念支持下，藝術中心打造校園藝文氛圍的進程具有指標意義，更多高檔而有內涵的藝文活動，將陸續推出，屆時皆會透過文宣及網路宣傳，歡迎隨時上網留意展出時間。



陳其銓書道紀念室

# 校友中心

## Alumni Center

<http://alumni.nchu.edu.tw/>  
e-mail : [alumni@nchu.edu.tw](mailto:alumni@nchu.edu.tw)  
Tel : 886-4-22840249  
Fax : 886-4-22854119



### 沿革

校友中心於民國85年成立，原名「校友聯絡中心」，民國101年更改單位名稱為「校友中心」，屬校級行政單位。

### 目標

以「熱忱、服務、關懷」的精神做為校友與學校的橋樑，展現熱忱的心來服務及關懷校友的需求，媒合校友推動學校發展，達成雙贏局面，進而協助學校對校友企業提供服務。

### 現況

本中心設服務組、聯絡組，共同進行校友服務聯絡及校務基金募款相關業務，服務項目包含：

- 推動校友會會務發展及校友聯誼活動
- 建立校友通訊資料及維護
- 辦理畢業生流向調查
- 協助校友與母校之產學合作
- 辦理校友證核發及其他校友服務
- 辦理傑出校友遴選及表揚工作
- 校友刊物出版及發送
- 募款校務基金工作之規劃與執行事項
- 媒合及協助畢業生與校友企業進行就業相關活動

### 未來展望

校友中心一向以積極推動校友全方位之服務為目標，期望藉以凝聚校友無遠弗屆的雄厚實力，協助校務的前瞻發展。未來將持續透過不同網路之服務平臺，布建校友連絡網，建立良好且定期的互動模式，加強校友對母校的認同與向心力。





## Map of the Campus

