

2022年度泰晤士高等教育中国学科评级： 一份中国大陆高校绩效的全球对比报告





个性化国际咨询

通过泰晤士高等教育智囊团提供个性化的国际咨询服务，包括：

- 学科分析报告
- 世界一流大学的国际形象重塑
- 世界一流大学的国际公关与传播策略

详情请联系

consultancy@timeshighereducation.com

2022年度中国学科评级： 细致比较

泰晤士高等教育中国学科评级采用定制化参数对全球高校进行关键对比

近几十年来,中国高校在提供世界一流的研究、教学和知识转移领域所取得的成功令人瞩目,并在世界范围内备受推崇。

自2004年以来,泰晤士高等教育有幸通过旗舰式的世界大学排名来追踪中国高校这一非凡成功。于2021年9月发布的最新世界大学排名展现了中国大陆高校前所未有的成功:有不少于10所中国大陆高校进入全球前200位,包括6所前100位高校。有两所中国大陆高校进入了前20名,即并列排名第16位的北京大学和清华大学。

泰晤士高等教育世界大学排名是全球最强大、最值得信赖的大学排名之一,基于13项独立的绩效指标,覆盖了世界一流研究型大学的所有核心活动,包括教学、研究、知识转移和国际展望。2022年度的世界大学排名基于对1400万份研究出版物超过1亿次引用、数十万个机构数据点以及对全球两万多名学者问卷调查的分析。综上所述,中国大陆高校在该排名中的成绩基于我们严谨的分析。

泰晤士高等教育希望成为全球大学战略领袖和政策制定者所信赖的合作伙伴,全面支持卓越的机构。因此,我们清楚必须提供更丰富且深入的数据分析和强大的工具,以帮助我们的合作伙伴社区做出正确决策。我们认识到,这需要不断完善和更新

我们的工作。

作为该承诺的重要组成部分,我们很高兴推出开创性的中国学科评级的第三版。中国学科评级是在我们与中国高等教育界广泛协商和对话后制定的,为支持中国高校进一步发展提供了重要的、前沿的与更详细的数据。

该评级利用世界大学排名可靠而成熟的关键指标和数据,但它聚焦于学科而非高校整体数据。后者有时会掩盖优秀学科级工作的细致方面,或者在更广泛的学科级别忽视关键的细微差别。

在提供全球对比视角的同时,我们还确保以聚焦中国的方式将中国高校与世界其他地区高校进行比较。我们使用中国学科体系并采用中国的学科分类法,还利用了全球学术声誉调查全新的中文版来深入了解中国学者的看法,在评估时扩大中国学者的声音。这些步骤意味着中国学科评级将清晰透明地与中国的国家发展和基准要求保持一致,同时允许该评级将中国高校与世界其他地区大学进行关键比较。

我们很高兴能为中国教学和研究提供这种前所未有的、深刻而丰富的绩效对比图景,并继续发挥我们提供洞察力和智慧的作用,以支持中国以及全球高校的卓越发展。



菲尔·巴蒂 (Phil Baty)
泰晤士高等教育首席知识官



2022年度泰晤士高等教育中国学科评级:结果揭晓

澳大利亚高校整体评级名列前茅,但中国在10门学科中获最佳评级

在基于中国学科分类的最新版学科评级中,中国大陆的高校在多达10门学科中评级最优,而澳大利亚则在国家整体评级中表现最佳。

泰晤士高等教育中国学科评级揭示了1634所全球高校在中国教育部分类的82门不同学科中的表现。根据在教学、研究、国际展望和知识转移这4个核心领域的表现,这些高校在每门学科获得介于A+和C-之间的评分。

根据每个国家所有高校的平均评级,对每门学科表现最好的国家的分析表明,

澳大利亚名列前茅。该国高校在从应用经济学(A-)到世界史(B+)的24门学科中平均成绩最佳。

德国、荷兰和英国是接下来表现最好的国家,分别在16门、13门和11门学科中取得最高平均评级。

这项分析排除了在每门学科少于10所高校的国家。

中国在国家名次中排名第5,在10门学科中平均评级最高。

其他在学科级别表现出色的国家包括加拿大、美国和瑞典。

支柱领域级分析

与中国的学科分类体系保持一致,我们将82门不同学科归于12个支柱领域(军事支柱领域被排除,因为我们并未对这个领域内的学科进行评级)。

哲学

英国是哲学学科表现最好的国家,根据其49所大学的数据,该国高校平均评级为B+, 11所英国高校获得了A+最高评级。有11所中国大陆高校获得哲学评级,其中北京大学获得A+。

经济学

澳大利亚高校在两门经济学学科的平均成绩最高,在应用经济学和理论经济学中均获得A-的评级。中国在这两门学科中均获得B+平均评级。有5所中国大陆高校获得最高评级A+,分别为复旦大学、南京大学、北京大学、清华大学和浙江大学。

法学

荷兰是两门法学学科排名第一的国家,在政治学和社会学中均获得A评级。该国法学评级中最低的是一所高校的政治学B+评级,而其他高校在这两门学科中均获得A评级。中国在两门法学学科中获得B+平均评级,其中北京大学是唯一一所在两门学科中均获得A+评级的大陆高校。



GETTY

教育学

教育学支柱领域下包括教育学、体育教育学和心理学。每门学科都有不同国家名列前茅。中国是教育学表现最好的国家(A平均评级),澳大利亚在体育教育学方面排第一(A-平均评级),英国在心理学学科排第一(B+平均评级)。教育学评级包含12所中国大陆高校,其中5所获得A+评级。

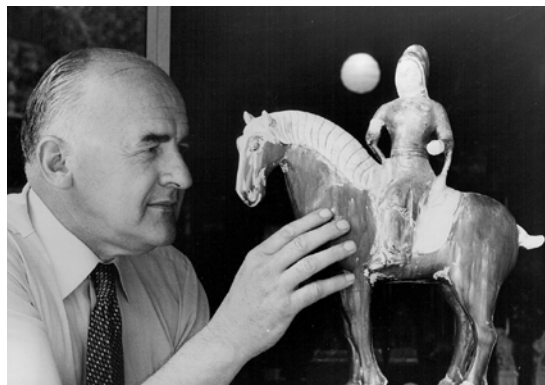
文学

德国是外国语言文学表现最好的国家,平均评级为B+,而荷兰在新闻传播学排名第一,平均评级为A。有两所中国大陆高校在两门学科中均获得A+的评级,分别为上海交通大学和清华大学。

“中国在国家名次中排名第5,在10门学科中平均评级最高”



GETTY



历史学

世界史是该支柱领域中唯一的学科，而澳大利亚是表现最好的国家，根据24所澳大利亚高校的数据，其平均评级为B+。基于11所大陆高校的数据，中国获得B平均评级，其中北京大学获得A+最高评级。

理学

理学支柱领域下包括13门学科。德国在物理学、天文学、地质学和生态学这4门学科名列前茅，而英国在数学、地理学和系统科学3门学科表现优异。

中国是大气科学和地球物理学平均评级第一的国家。

有4所中国大陆高校在大气科学获得A+评级，包括复旦大学、南京大学、北京大学和清华大学。此外，有3所中国大陆高校在地球物理学中获得A+评级，分别为武汉大学、北京大学和中国科学技术大学。

工学

工学支柱领域下有35门学科。澳大利亚在19门学科平均评级第一，平均评级不低于A-。

工学领域表现第二的是中国，在力学、化学工程与技术、交通运输工程、航空宇航

科学与技术、核科学与技术、城乡规划学这6门学科中名列前茅。

农学

农学支柱领域下包括9门学科，德国在其中6门领先，包括作物学、农业资源与环境、植物保护、畜牧学、林学和水产。美国、英国和加拿大在其余3门学科中排名第一，包括园艺学、兽医学和草学。农学支柱领域评级中国大陆高校数量较少。该领域中国大陆进入评级高校最多的是植物保护学科。这10所中国大陆高校的平均评级为B+。

医学

医学支柱领域覆盖7门学科。荷兰在其中3门学科中名列前茅，即公共卫生与预防医学、医疗技术和护理学。平均而言，德国在基础医学和临床医学方面评级表现最好，而加拿大在口腔学和药学方面表现突出。中国大陆高校在医学支柱领域评级最高的是公共卫生与预防医学，有23所中国大陆高校进入评级并获得平均评级A-。

管理学

管理学支柱领域下有5门学科。英国在管理科学与工程以及工商管理方面处于领先地位；荷兰在公共管理、图书情报与档案管理方面表现出色；而德国高校在农林经济管理方面成绩突出。在管理学支柱领域中，中国评级最高的是图书情报与档案管理。有15所中国大陆高校进入评级并获得B+平均评级。

注释：我们在本文中排除了艺术学支柱领域，因为其数据质量不足以进行国家级比较。





免费报名参加 2023年世界大学影响力排名

泰晤士高等教育世界大学影响力排名是唯一评估大学在实现联合国可持续发展目标方面的成就的全球排名。

2022年的排名吸引了全球1500多所大学参与，预计2023年这一数字将大幅增加，数据申报将于2022年秋季开始，报名免费。

欢迎联系impact@timeshighereducation.com为贵校报名。



中国大陆高校的整体表现

大学名称	评级								
	A+	A	A-	B+	B	B-	C+	C	C-
*该表显示了每所中国大陆高校在本评级每个级别上获得的分数。这些院校被根据其英文名称按首字母排序。									
北京航空航天大学	12	10	4	0	0	0	0	0	0
北京林业大学	0	1	2	2	4	0	1	0	1
北京理工大学	3	12	8	4	1	0	0	0	0
北京交通大学	0	4	3	3	2	4	6	2	0
北京师范大学	7	10	3	6	3	0	0	0	0
北京化工大学	0	3	2	4	0	1	1	3	0
北京工业大学	0	1	4	3	4	4	4	6	0
首都医科大学	0	0	1	2	0	2	1	1	0
中南大学	15	9	8	4	0	1	0	0	0
成都大学	0	0	0	0	1	2	2	2	0
中国农业大学	9	2	5	2	1	2	1	2	0
中国药科大学	0	0	0	1	0	0	1	0	0
中国地质大学(北京)	0	4	3	2	3	7	2	3	4
中国地质大学(武汉)	3	4	2	6	4	3	3	0	0
中国矿业大学	1	4	1	4	5	6	4	1	0
中国石油大学(北京)	0	2	4	1	3	2	2	1	0
重庆大学	3	12	10	6	5	1	0	0	0
大连理工大学	4	11	9	2	3	1	0	1	0
东华大学	0	0	2	6	1	5	2	6	0
华东师范大学	3	8	4	6	1	1	0	0	0
华东理工大学	0	4	3	2	3	2	2	1	1
复旦大学	23	5	0	1	1	0	0	0	0
福州大学	0	1	4	3	3	10	5	1	1
广东工业大学	0	0	6	4	4	9	4	0	0
广西大学	0	0	4	1	3	9	3	5	5
广州大学	0	1	6	5	11	6	6	4	1
哈尔滨工业大学	17	4	2	0	0	0	1	0	0
华侨大学	0	0	1	4	1	4	3	2	1
华中农业大学	0	6	3	2	1	0	0	0	0
华中科技大学	19	8	6	1	1	0	0	0	0
湖南大学	2	8	2	6	3	1	1	0	0
江汉大学	0	0	0	0	0	3	0	0	0
江苏师范大学	0	0	0	3	4	2	3	0	0
江苏大学	0	3	10	4	6	4	2	2	0
吉林大学	3	8	8	4	10	5	4	3	1
暨南大学	0	2	5	8	8	4	1	0	0
南京医科大学	1	0	1	1	1	1	0	1	0
南京师范大学	0	1	4	6	3	8	4	3	1
南京工业大学	0	1	2	4	6	1	3	2	0
南京大学	23	9	1	1	0	0	0	0	0
南京航空航天大学	0	4	3	4	4	1	4	3	0
南京信息工程大学	0	2	0	7	6	3	2	5	0
南开大学	10	16	10	3	4	1	2	2	0
华北电力大学	0	0	3	1	5	1	2	5	2

大学名称	评级									
	A+	A	A-	B+	B	B-	C+	C	C-	
*该表显示了每所中国大陆高校在本评级每个级别上获得的分数。这些院校被根据其英文名称按首字母排序。										
东北师范大学	0	0	1	2	3	4	1	1	1	
东北大学	0	5	6	1	7	2	4	1	0	
西北农林科技大学	0	0	7	6	2	1	0	0	1	
西北大学	0	0	1	1	0	5	4	6	1	
西北工业大学	4	9	4	5	1	1	1	0	0	
中国海洋大学	0	1	7	2	3	5	8	7	0	
北京大学	39	3	1	0	0	0	0	0	0	
青岛大学	0	1	3	7	7	4	3	1	0	
中国人民大学	1	6	11	2	2	2	1	0	1	
上海交通大学	41	6	0	1	0	0	0	0	0	
上海海事大学	0	0	0	0	3	7	1	3	0	
上海大学	0	5	4	1	5	10	5	2	0	
上海财经大学	0	0	2	1	1	0	2	2	0	
汕头大学	0	1	5	1	1	3	1	2	0	
深圳大学	0	6	3	10	3	5	2	0	0	
四川大学	15	14	8	2	4	2	1	1	0	
苏州大学	1	4	6	6	5	3	9	2	2	
华南师范大学	0	1	1	3	2	3	2	1	2	
华南理工大学	1	9	6	6	3	3	1	1	0	
东南大学	9	14	4	3	4	1	3	0	0	
南方医科大学	0	0	0	1	0	3	3	0	0	
南方科技大学	4	10	3	0	0	0	0	0	0	
西南交通大学	0	3	4	2	7	8	5	3	0	
西南财经大学	0	0	0	5	3	0	0	0	0	
中山大学	12	27	12	3	2	1	1	0	0	
天津大学	10	11	4	1	0	0	0	0	0	
同济大学	10	24	12	5	3	0	0	0	0	
清华大学	45	4	0	1	0	0	0	0	0	
电子科技大学	3	6	2	2	1	0	0	0	0	
对外经济贸易大学	0	0	1	0	1	2	0	0	0	
北京科技大学	0	3	2	4	2	3	4	4	0	
中国科学技术大学	26	1	0	0	0	0	0	0	0	
南华大学	0	0	0	0	0	0	2	8	3	
温州医科大学	0	0	1	0	0	3	3	1	0	
温州大学	0	0	1	4	0	2	1	0	0	
武汉大学	22	13	8	1	0	2	0	1	0	
武汉理工大学	0	2	7	1	1	7	5	3	2	
西安交通大学	12	6	6	3	2	0	0	0	0	
西交利物浦大学	0	0	2	7	4	2	1	1	0	
湘潭大学	0	0	1	1	3	2	8	1	0	
西安电子科技大学	0	6	4	1	2	1	1	0	1	
扬州大学	0	0	3	5	5	10	7	3	0	
燕山大学	0	0	0	3	3	2	1	8	3	
浙江师范大学	0	0	1	4	3	0	0	2	0	
浙江大学	41	8	3	1	0	0	0	0	0	
浙江财经大学	0	0	0	0	1	2	1	0	0	
浙江工业大学	0	1	0	4	6	2	6	2	0	

按国家/地区划分的顶尖高校

大学名称	国家/地区	评级								
		A+	A	A-	B+	B	B-	C+	C	C-
*该表列出了各国家/地区中表现最好的高校。这些院校根据其英文名称按首字母排序。										
安纳巴大学	阿尔及利亚	0	0	0	1	1	3	8	4	15
国立圣马丁大学	阿根廷	0	0	0	0	0	2	0	1	3
墨尔本大学	澳大利亚	65	12	5	1	0	0	0	0	0
维也纳大学	奥地利	11	12	8	2	1	0	0	0	0
巴库国立大学	阿塞拜疆	0	0	0	0	0	0	0	1	2
达卡大学	孟加拉国	0	0	4	1	5	9	9	2	1
白俄罗斯国立大学	白俄罗斯	0	1	0	0	2	1	3	7	4
荷语区鲁汶大学	比利时	58	15	8	1	0	0	0	0	0
博茨瓦纳大学	博茨瓦那	0	0	0	0	0	1	3	2	0
圣保罗大学	巴西	15	45	9	5	2	5	2	0	0
文莱大学	文莱	0	1	6	7	4	4	2	0	0
索菲亚大学	保加利亚	0	0	0	1	0	0	4	7	9
多伦多大学	加拿大	78	2	1	0	0	0	0	0	0
智利天主教大学	智利	0	12	25	18	13	4	6	1	1
北京大学	中国大陆	39	3	1	0	0	0	0	0	0
哈维里亚那天主教大学	哥伦比亚	0	0	1	0	3	4	6	11	25
哥斯达黎加大学	哥斯达黎加	0	0	0	0	2	2	8	14	4
斯普利特大学	克罗地亚	0	0	4	3	4	7	5	11	15
哈瓦那大学	古巴	0	0	0	0	0	0	0	3	6
塞浦路斯大学	塞浦路斯	0	2	3	7	16	10	4	6	0
布拉格查理大学	捷克共和国	0	6	8	4	6	5	4	4	1
哥本哈根大学	丹麦	18	12	3	0	0	0	0	0	0
厄瓜多尔理工大学	厄瓜多尔	0	0	1	0	0	5	4	10	6
阿斯旺大学	埃及	0	0	1	13	4	3	2	2	3
塔尔图大学	爱沙尼亚	0	2	11	9	6	4	4	3	0
亚的斯亚贝巴大学	埃塞俄比亚	1	1	1	0	2	6	10	5	2
南太平洋大学	斐济	0	0	0	3	1	5	1	0	0
赫尔辛基大学	芬兰	17	17	7	2	1	0	1	0	0
巴黎文理研究大学	法国	40	15	3	1	0	0	1	0	0
伊利亚州立大学	格鲁吉亚	0	0	0	3	1	0	0	2	0
慕尼黑大学	德国	24	10	6	0	1	0	0	0	0
海岸角大学	加纳	0	0	0	0	1	2	2	1	0
哈睿寇蓓大学	希腊	0	0	0	0	0	2	0	0	0
香港大学	中国香港	61	7	5	5	0	0	0	0	0
森梅威思大学	匈牙利	0	1	1	2	1	1	3	0	0
雷克雅未克大学	冰岛	0	0	0	1	1	0	2	4	2
印度科学理工学院	印度	15	6	5	1	1	0	0	0	0
印度尼西亚大学	印度尼西亚	1	6	2	10	9	10	16	11	1
巴伯尔努舍瓦尼理工大学	伊朗	0	0	2	9	7	4	6	2	2
伊拉克科技大学	伊拉克	0	0	0	0	1	5	4	4	3
都柏林三一学院	爱尔兰	6	31	20	6	2	1	0	0	0
特拉维夫大学	以色列	1	13	11	4	7	8	4	1	0
博洛尼亚大学	意大利	9	38	16	5	6	6	3	0	0
西印度群岛大学	牙买加	0	0	0	0	0	1	2	3	1
东京大学	日本	69	12	0	0	1	0	0	0	0
约旦科技大学	约旦	0	0	3	4	7	10	9	11	2
阿勒-法拉比哈萨克国立大学	哈萨克斯坦	0	2	1	0	1	3	2	5	10
内罗毕大学	肯尼亚	0	0	1	0	1	3	5	4	8

大学名称	国家/地区	评级								
		A+	A	A-	B+	B	B-	C+	C	C-
科威特大学	科威特	0	0	0	0	2	4	17	17	7
斯特拉金什大学	拉脱维亚	0	0	0	0	0	1	0	1	0
贝鲁特美国大学	黎巴嫩	1	1	6	9	8	16	15	4	0
立陶宛健康科学大学	立陶宛	0	0	1	0	2	6	4	1	0
卢森堡大学	卢森堡	0	4	16	12	6	4	1	0	0
澳门大学	中国澳门	3	5	27	17	2	1	2	0	0
马来亚大学	马来西亚	9	20	14	11	8	9	8	1	0
马耳他大学	马耳他	0	3	2	5	10	8	12	5	4
蒙特雷科技大学	墨西哥	0	2	10	18	11	9	4	1	0
黑山大学	黑山	0	0	0	0	2	2	3	12	13
西迪·穆罕默德·本·阿卜杜拉大学	摩洛哥	0	0	0	0	8	5	8	6	5
特里布文大学	尼泊尔	0	0	1	3	3	3	9	4	2
瓦格宁根大学	荷兰	22	3	3	0	1	0	0	0	0
奥克兰大学	新西兰	8	35	14	14	8	1	2	0	0
伊巴丹大学	尼日利亚	0	0	0	1	4	4	4	8	28
北塞浦路斯东地中海大学	北塞浦路斯	0	0	2	9	3	1	2	0	0
奥斯陆大学	挪威	12	11	12	7	2	0	0	0	0
苏丹卡布斯大学	阿曼	1	0	0	5	12	12	8	1	0
巴基斯坦真纳大学	巴基斯坦	1	4	13	2	0	1	1	1	3
卡耶塔诺·埃雷迪亚大学	秘鲁	0	0	0	1	0	2	2	2	1
菲律宾大学	菲律宾	0	1	0	9	10	6	10	14	10
雅盖隆大学	波兰	0	2	4	6	2	5	10	7	2
葡萄牙天主教大学	葡萄牙	0	0	3	1	0	2	1	0	2
波多黎各大学	波多黎各	0	0	1	1	3	2	10	17	18
卡塔尔大学	卡塔尔	0	7	28	11	11	1	1	0	0
布加勒斯特经济研究大学	罗马尼亚	0	0	0	0	0	0	2	2	2
莫斯科国立大学	俄罗斯联邦	11	26	9	0	3	4	3	1	0
阿卜杜勒阿齐兹国王大学	沙特阿拉伯	18	23	17	6	5	1	2	0	0
克拉古耶瓦茨大学	塞尔维亚	0	0	0	0	1	1	1	10	16
新加坡国立大学	新加坡	76	5	0	0	0	0	0	0	0
柯美纽斯大学	斯洛伐克	0	0	1	2	0	2	5	10	13
卢布尔雅那大学	斯洛文尼亚	0	1	7	9	6	18	20	14	7
开普敦大学	南非	2	17	17	15	4	4	9	1	0
首尔大学	韩国	55	21	3	0	0	1	2	0	0
庞培法布拉大学	西班牙	1	4	5	4	5	5	2	0	0
佩拉德尼亚大学	斯里兰卡	1	0	0	1	1	3	5	17	12
卡罗林斯卡学院	瑞典	9	1	0	0	0	0	0	0	0
苏黎世联邦理工学院	瑞士	68	1	0	0	0	0	0	0	0
台湾大学	中国台湾	45	28	1	1	0	2	3	0	0
达累斯萨拉姆大学	坦桑尼亚	0	0	0	0	0	2	2	4	1
皇太后大学	泰国	0	1	4	1	1	0	0	0	0
马努巴大学	突尼斯	0	0	0	0	0	2	0	2	3
詹卡亚大学	土耳其	0	0	0	3	1	2	3	0	2
马凯雷雷大学	乌干达	0	1	1	4	7	5	5	6	1
苏梅国立大学	乌克兰	1	0	0	7	5	4	4	2	3
哈立法大学	阿拉伯联合酋长国	3	17	9	5	1	1	0	0	0
牛津大学	英国	68	0	0	0	0	0	0	0	0
加州理工学院	美国	43	0	0	0	0	0	0	0	0
委内瑞拉安第斯大学	委内瑞拉	0	0	0	0	0	2	1	1	2
越南维新大学	越南	0	0	12	17	8	4	0	0	1

部分全球高校的整体表现

大学名称	国家/地区	评级								
		A+	A	A-	B+	B	B-	C+	C	C-
*该表包括整个评级绩效范围内的100所随机选择的全球高校。这些院校被按照其得分排序。										
剑桥大学	英国	70	0	0	0	0	0	0	0	0
杜克大学	美国	68	9	0	1	0	0	0	0	0
卡罗林斯卡学院	瑞典	9	1	0	0	0	0	0	0	0
首尔大学	韩国	55	21	3	0	0	1	2	0	0
鹿特丹伊拉斯姆斯大学	荷兰	11	4	3	1	1	0	0	0	0
索邦大学	法国	26	20	7	1	0	5	1	0	0
奥胡斯大学	丹麦	28	30	14	4	2	1	1	0	0
奥斯陆大学	挪威	12	11	12	7	2	0	0	0	0
维也纳大学	奥地利	11	12	8	2	1	0	0	0	0
延世大学(首尔校区)	韩国	23	27	8	3	1	0	0	0	0
巴塞罗那自治大学	西班牙	4	26	14	12	11	5	3	1	0
丹麦技术大学	丹麦	29	16	5	0	0	0	0	0	0
奥尔堡大学	丹麦	7	16	10	19	7	4	2	2	0
爱尔兰皇家外科医学院	爱尔兰	1	3	1	1	0	0	0	0	0
马萨诸塞大学	美国	13	25	9	18	8	1	7	0	0
西安大略大学	加拿大	2	5	28	11	8	9	5	0	0
林雪平大学	瑞典	3	11	12	22	14	6	0	1	0
夏威夷大学马诺阿分校	美国	3	11	14	13	7	15	10	7	0
巴黎高科桥路学院	法国	0	6	6	6	6	0	4	0	0
北卡罗来纳州立大学	美国	15	22	11	8	8	5	3	2	0
波尔多大学	法国	0	12	13	10	6	12	11	9	1
维多利亚大学	加拿大	3	8	14	20	11	2	2	1	0
伊利诺伊理工大学	美国	2	9	5	1	8	4	2	1	0
雪城大学	美国	1	7	5	6	14	15	10	4	0
俄勒冈大学	美国	0	8	3	8	2	8	3	3	0
埃迪斯科文大学	澳大利亚	1	2	13	9	7	10	2	4	0
里斯本诺瓦大学	葡萄牙	0	2	8	10	15	14	7	3	1
维也纳技术大学	奥地利	6	20	10	5	3	0	1	0	0
热那亚大学	意大利	0	6	11	7	10	12	9	9	2
萨勒诺大学	意大利	0	4	10	11	15	9	7	6	4
西安交通大学	中国大陆	12	6	6	3	2	0	0	0	0
南特中央理工学院	法国	0	5	6	6	4	1	2	2	0
北海道大学	日本	13	36	6	4	4	2	3	1	0
西北工业大学	中国大陆	4	9	4	5	1	1	1	0	0
智利自治大学	智利	0	0	0	0	1	3	2	1	0
拉奎拉大学	意大利	0	2	2	9	14	16	9	6	2
西苏格兰大学	英国	0	0	1	2	2	3	3	2	1
威尼斯大学	意大利	0	0	2	1	2	5	7	3	1
费萨尔巴德政府学院大学	巴基斯坦	0	2	3	16	12	5	2	1	2
伊斯坦布尔科技大学	土耳其	2	8	9	9	4	4	4	5	2
圣雄甘地大学	印度	0	0	0	0	0	1	0	3	1
台湾科技大学	中国台湾	1	8	11	6	2	2	1	0	0

大学名称	国家/地区	评级								
		A+	A	A-	B+	B	B-	C+	C	C-
洛斯基尔德大学	丹麦	0	0	3	0	1	4	2	6	0
得克萨斯理工大学	美国	0	0	2	11	10	16	19	12	4
马来西亚理工大学	马来西亚	2	8	18	13	4	5	1	1	0
格拉纳达大学	西班牙	1	2	14	12	10	13	5	3	0
马拉根德大学	巴基斯坦	0	0	1	0	0	2	1	1	0
意大利锡耶纳大学	意大利	0	2	5	9	9	15	6	5	0
魁北克大学	加拿大	1	10	11	15	15	13	8	2	0
贝勒大学	美国	0	1	2	3	5	8	10	13	7
中国矿业大学	中国大陆	1	4	1	4	5	6	4	1	0
广岛大学	日本	0	0	6	10	7	11	14	15	4
堪萨斯州立大学	美国	4	9	8	4	11	8	15	15	2
马凯特大学	美国	0	0	0	12	3	7	6	8	7
新泻大学	日本	0	2	0	1	0	0	6	5	28
浦那大学	印度	0	0	0	0	0	0	0	5	7
新学院大学	美国	0	3	2	0	0	2	0	1	0
克莱蒙奥弗涅大学	法国	0	1	7	4	14	12	15	21	4
孟菲斯大学	美国	0	2	1	9	6	5	7	7	15
北京科技大学	中国大陆	0	3	2	4	2	3	4	4	0
维尔科技大学	印度	0	0	0	1	1	0	2	2	9
艾斯尤特大学	埃及	0	1	4	9	6	14	12	3	2
中国药科大学	中国大陆	0	0	0	1	0	0	1	0	0
佐治亚南方大学	美国	0	0	0	1	3	3	5	10	6
吉林大学	中国大陆	3	8	8	4	10	5	4	3	1
比亚韦斯托克医科大学	波兰	0	0	0	0	0	1	3	2	0
西北大学	中国大陆	0	0	1	1	0	5	4	6	1
罗文大学	美国	0	0	0	1	4	2	0	9	6
圣玛丽安娜大学医学院	日本	0	0	0	0	0	0	1	1	0
印度尼西亚教育大学	印度尼西亚	0	0	0	0	0	0	0	1	0
莱昂大学	西班牙	0	0	0	0	7	4	7	2	0
特鲁瓦工程技术大学	法国	0	0	0	2	1	1	1	2	1
维尔纽斯格迪米纳斯技术大学	立陶宛	0	1	3	1	2	3	2	7	4
阿勒-法拉比哈萨克国立大学	哈萨克斯坦	0	2	1	0	1	3	2	5	10
安纳巴大学	阿尔及利亚	0	0	0	1	1	3	8	4	15
塞阿拉州立大学	巴西	0	0	0	0	0	0	1	1	11
蒂波尼格罗大学	印度尼西亚	0	0	0	0	1	0	2	8	34
戈亚斯联邦大学	巴西	0	0	0	1	4	3	13	13	24
福冈大学	日本	0	0	0	1	2	2	4	2	6
哈桑努丁大学	印度尼西亚	0	0	0	0	2	1	1	2	8
岩手大学	日本	0	0	0	0	0	0	0	3	19
花刺子米大学	伊朗	0	0	0	0	0	2	5	2	10
拉脱维亚生命科学与技术大学	拉脱维亚	0	0	0	0	0	1	3	7	7
明志科技大学	中国台湾	0	0	0	0	1	9	4	3	1
台湾暨南国际大学	中国台湾	0	0	0	0	0	0	0	3	2
内梅特丁埃尔巴坎大学	土耳其	0	0	0	0	0	0	0	3	4
巴黎第十大学	法国	0	0	1	1	2	1	1	2	7
雷杰普·塔伊普·埃尔多安大学	土耳其	0	0	0	0	1	0	0	1	6

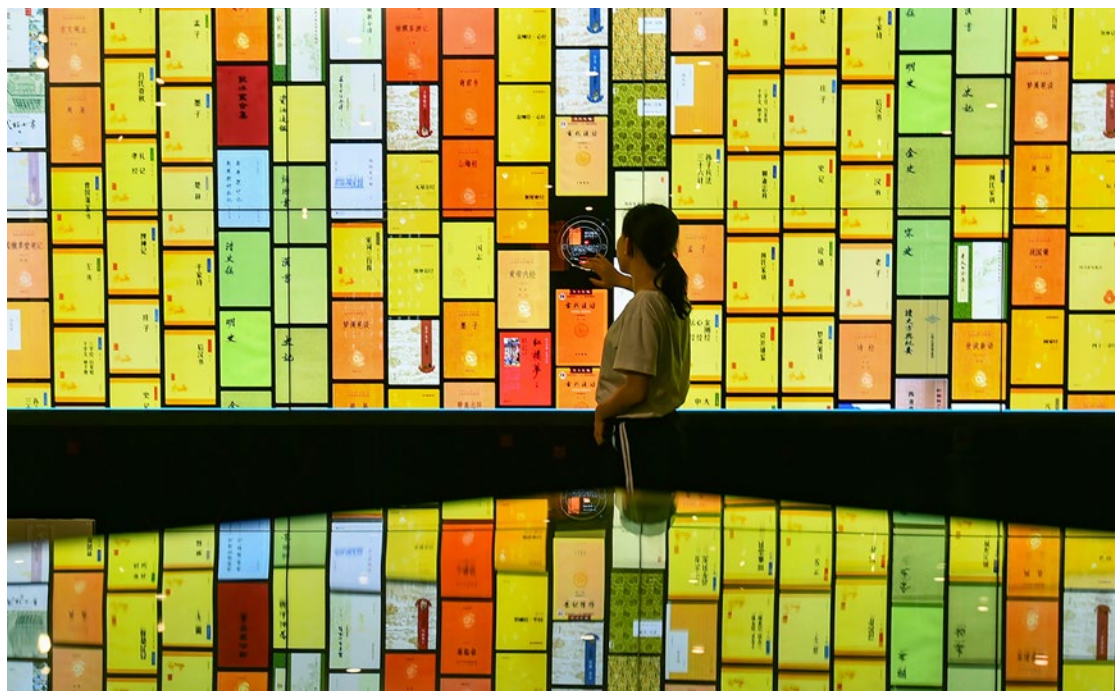
大学名称	国家/地区	评级								
		A+	A	A-	B+	B	B-	C+	C	C-
萨哈德大学	伊朗	0	0	0	0	1	0	1	2	6
上智大学	日本	0	0	1	0	1	0	2	2	14
捷克利贝雷茨技术大学	捷克共和国	0	0	0	1	1	2	3	4	14
鸟取大学	日本	0	0	2	1	0	5	4	6	19
圣尼古拉斯米却肯大学	墨西哥	0	0	0	0	0	0	3	11	26
巴拉那联邦大学	巴西	0	0	0	1	7	6	16	18	25
巴格达大学	伊拉克	0	0	1	4	1	0	4	14	28
拉合尔工程技术大学	巴基斯坦	0	0	0	4	6	8	8	4	4
莫纳斯提尔大学	突尼斯	0	0	0	0	0	7	9	16	8
锡斯坦和俾路支斯坦大学	伊朗	0	0	0	0	3	3	6	3	10
琉球大学	日本	0	0	0	0	1	1	5	14	17
弗罗茨瓦夫理工大学	波兰	0	0	1	3	2	2	9	15	6
比伦特·埃杰维特大学	土耳其	0	0	0	1	0	0	1	3	7



点击浏览2022泰晤士高等教育
中国学科评级的完整评级：

<https://www.timeshighereducation.com/cn/ratings/china-subject-ratings/2022>





2022年泰晤士高等教育中国学科评级:研究方法

泰晤士高等教育中国学科评级是唯一一个基于中国教育部的学科分类、以全球大学为参照的中国大学绩效评估表。该评级衡量研究密集型大学的所有核心使命,包括教学、研究、国际展望和知识转移。我们使用下列11个经仔细校准的绩效指标,以提供最全面而平衡的比较,因此深受学生、学者、大学领导、教育界与政府的信赖。这份评级涵盖82门学科,比现有任何其他主要排名或评级的范围更广。

绩效指标可分为5个领域,分别是:**教学**

(学习环境), **研究**(发表量、收入和声誉), **引用**(研究影响力), **国际展望**(国际教师、学生和国际合著)和**行业收入**(知识转移)。

2022年度泰晤士高等教育中国学科评级的数据来自2022年度泰晤士高等教育世界大学排名、2021年和2022年度泰晤士高等教育中国学术声誉调查、2020和2021年的学术声誉调查以及爱思唯尔(Elsevier)文献计量数据库。我们发布了12项支柱分类的评级,共覆盖82门学科。我们还公布了总评级,以概述各大学在不同领域的表现。

指标

教学(学习环境)

- 声誉调查(教学)
- 师生比
- 师均大学总收入

研究(发表量、收入和声誉)

- 声誉调查(研究)
- 师均研究收入
- 人均发表量

引文(研究影响力)

- 领域加权的引文影响力

国际视野(国际教师、学生和合著)

- 国际学生比例
- 国际教师比例
- 国际合著(国际出版比例)

行业收入(知识转移)

- 师均来自行业的研究收入

指标权重

每个学科的指标权重都根据泰晤士高等教育世界大学排名的相关学科权重来进行计算。

评级形式

当总体评分被计算出来后,我们对每所大学的每个学科进行从A+到C-的评级。这些评级被平均地分配于参与了世界大学排名的大学,因此在某一学科中排名前11.11%的大学获得A+,下一个11.11%的分段获得A,依此类推。

学术声誉调查

在2022年第一季度,我们对250000名已发表研究并被引用的中国学者进行了调查。我们邀请他们提名他们认为在所研究领域教学中与研究最佳的大学(他们最多可以分别为教学和研究提名10所高校)。今年,2021年和2022年中国学术声誉调查的结果也被纳入评级中。

每年,我们还会向爱思唯尔随机选择的全球学者样本群体发送年度调查,在其中我们邀请他们提名全球各地大学中他们认为在所研究领域教学中与研究最佳的大学(他们最多可以为教学和研究类别提名15所高校)。我们将2021年和2020年的结果合并在一起用于评分。

中国大陆高校的声誉调查评分基于全球调查的分数,还加上了它们在中国相关调查的各个领域类所收到提名的加权版本。境外高校则仅基于全球调查而获得学术声誉调查分数。

涵盖学科

中国教育部以13个支柱领域对111门学科进行分类。本评级通过12个支柱领域来衡量82门学科的绩效。这些分类是:

- 农学
- 艺术学
- 经济学
- 教育学
- 工学
- 历史学
- 法学
- 文学
- 管理学

- 医学
- 哲学
- 理学

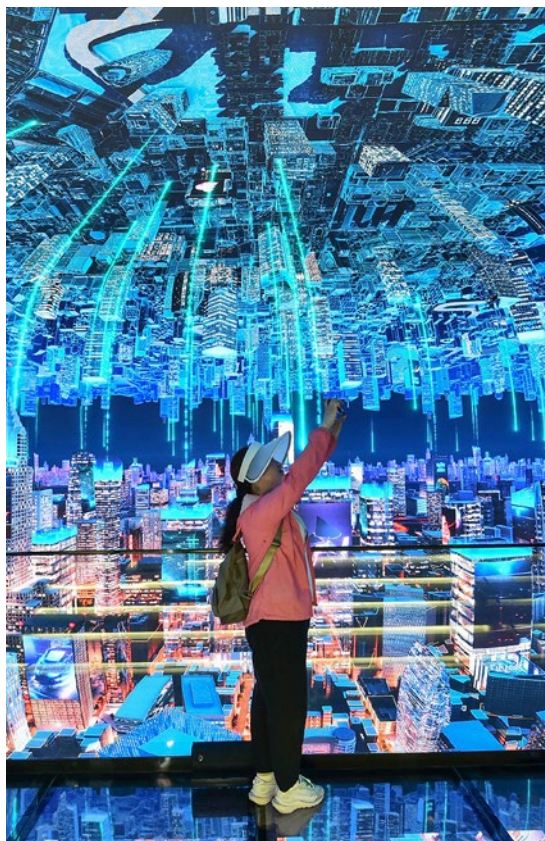
我们排除了14门强烈围绕军事和/或国家安全主题的学科,另外还排除了7门过于中国特有的学科,因为很难将它们与国际大学进行比较。我们还排除8门学科,因为其数据质量不足以进行国际比较。

评级资格

大学须满足下列4项关键标准以被纳入本学科评级:

- 必须进入2022年度泰晤士高等教育世界大学排名
- 必须符合与2022年泰晤士高等教育世界大学排名相关的学科大类排名门槛
- 境外高校必须在提交2022年度泰晤士高等教育世界大学排名时选择了相关学科大类;中国大陆高校必须提交他们教授相关学科的证据
- 必须满足一个学科最低的论文发表数量要求(2017至2021年间)

满足这4个条件的大学将被纳入某一门给定学科的评级。所有被纳入至少一个学科评级的大学将进入总评级表单,旨在提供不同学科的绩效概览。



学科计算示例

教育学

在泰晤士高等教育中国学科评级的91所中国大陆高校里,有42所提供证据表明它们按照教育部的定义开设教育学课程。在这42所高校中,有12所符合评级标准,因为它们提交了世界大学排名的相关学科排名数据,并在2016年至2021年间发表了足够数量的研究论文。全球范围内,符合评级标准的有590所大学。

根据上述11项指标建立的基础分数来评级。对教育学来说,引文评分(基于每篇所发表论文的引用次数)占总分的29.7%;研究声誉和教学声誉均占27.7%;其余的14.9%则由其他8项指标组成。

下表显示了9所获得A评级的中国大陆高校在每项指标上的得分。

以基于爱思唯尔的文献计量数据为基础引文得分为重点,华中科技大学和中国人民大学这两所高校的得分超过了90分。还有两所高校的得分在80至90分之间,分别为北京师范大学和华东师范大学。

在学术声誉方面,有5所中国大陆高校的研究声誉得分超过80分,而在教学声誉上获得这样高分的也有5所高校。很显然这

中国大陆高校教育学评级参与标准

中国大陆高校

91

教授教育学课程

42

足够论文发表量

16

参与世界大学排名

12

些高校在中国以及全球教育学术界中都享有很高评价。

将所有分数乘以其“指标权重”,然后相加即可得出每所大学的总分。然后,根据所有高校的教育学得分进行排序。排名前11.1%收到A+,下一个11.1%的分段获得A,依此类推。

北京师范大学和华东师范大学在3项最重要的指标上得分高于80分,加上其他指标的得分,从而得到A+的教育学评级。北京大学、清华大学和浙江大学也因处于前11.1%分段获得A+的评级。

教育学得分

大学	评级	引文	行业收入	国际学生比例	国际教师比例	国际合著	研究声誉	研究收入	发表量	教学声誉	师生比	师均大学总收入	总分
*这些院校根据其英文名称按首字母排序													
北京航空航天大学	A	76.5	40.3	37.4	36.9	41.9	54.7	35.7	9.5	62.1	70.9	22.5	60.5
北京师范大学	A+	82.7	90.4	58.6	43.7	96	95.9	58.6	96.6	97.3	51.3	52.8	88.4
华东师范大学	A+	81.1	83.3	30.4	93.8	95.9	87.2	72.4	84.3	93.6	50.7	46.5	84.6
华中科技大学	A	96.6	41.9	36.7	30.5	58.7	51.6	31.4	11.9	71.3	95	23.7	68.9
南京师范大学	A	67.1	47.2	74.6	24.3	99	58.6	32.3	24.7	60.3	44.5	34.5	59.4
北京大学	A+	71	93.5	56.9	86.5	94.9	95.2	95.3	60.3	96.8	82.8	63.5	86.1
中国人民大学	A-	96.4	41.8	19	56.1	89.8	0	49.2	11.3	38.4	63.1	40.7	45.9
清华大学	A+	78	100	35.2	78	85.3	96.9	100	55.6	96.1	57.7	89	87.6
浙江大学	A+	78.4	87	88.7	71.4	79.6	89.2	61.2	58.3	89.4	43.4	44.1	82.2
指标权重		29.70%	1.40%	1.40%	1.40%	1.40%	27.70%	2.80%	2.80%	27.70%	2.60%	1.20%	100%

口腔医学

在泰晤士高等教育中国学科评级的91所中国大陆高校里,有20所提供证据表明它们按照教育部的定义开设口腔医学课程。在这20所高校中,有18所符合评级标准,因为它们提交了世界大学排名的相关学科排名数据,并在2016年至2021年间发表了足够数量的研究论文。

在全球范围内,符合评级标准的有504所大学。

对口腔医学来说,本评级中引文评分占总分的20%;研究声誉和教学声誉分别占28%和26%。

发表研究总量占4.7%;师均来自行业的研究收入占4.8%,其余的16.5%则由其他6项指标组成。

下表显示了这18所中国大陆高校在每项指标上的得分。

吉林大学、四川大学和武汉大学这3所大陆高校的引文得分超过85分。在学术声誉方面,有3所高校的研究声誉得分超过85

中国大陆高校口腔医学评级参与标准

中国大陆高校

91

教授口腔医学课程

20

有足够论文发表量

18

分,而教学声誉方面,有一所高校获得了这样的高分。

将所有分数乘以其“指标权重”,然后相加即可得出每所大学的总分。然后,根据所有高校的口腔医学得分进行排序。排名前11.1%收到A+,下一个11.1%的分段获得A,依此类推。

四川大学是唯一获得A+评级的中国大陆高校,而有11所中国大陆高校获得A或A-。中国大陆高校在口腔医学主要的引文和声誉指标上表现差异较大。

口腔医学得分

大学	评级	领域加权引文	师均行业研究收入	国际学生比例	国际教师比例	国际合著	研究声誉	师均研究收入	发表量	教学声誉	师生比	师均大学总收入	总分
*这些院校根据其英文名称按首字母排序													
首都医科大学	A-	72.4	41.6	42.1	25.1	38.9	32.2	36.2	76.3	26.1	66.2	31.1	42.5
中南大学	B+	60.5	92.1	40.8	65.1	9.6	9.2	80	53.2	0	27.8	57.3	28.9
华中科技大学	A-	63.8	60.3	52.1	33.5	66.2	43.1	69.2	17.4	15.8	30.8	50	41.1
吉林大学	A-	94	43.4	42.5	27	37	9.2	36.8	25.7	15.8	66.1	32.6	35.5
南京医科大学	B+	69.7	42.4	32.6	49	29.4	13.5	37.6	58.2	12.1	27.7	32.1	31.3
南京大学	A	43	51.2	23.3	94.8	21.6	69.7	98.6	73.7	70.1	31.5	77.8	62.4
南开大学	B-	32.4	42.9	23.2	51.3	10.3	17.6	42.3	3	8.3	34	33	21.1
北京大学	A	61.7	76.3	63.7	37.7	29.4	83.1	94.1	99	78.4	50.4	100	74.4
青岛大学	B-	58.1	43.7	22.5	31.2	15.6	9.2	36.4	25.7	0	35.3	37.6	22.2
上海交通大学	A	40.9	95.2	35.3	29.9	31.3	90	78.7	95.5	69.3	39	59.4	67.5
四川大学	A+	85.5	78.1	63.9	36.3	43.5	91.1	75.1	99.5	87	35.9	52.2	82
南方医科大学	C+	34.2	47.7	40.7	37.5	10.8	0	66.1	52.4	0	29.9	63.4	18.5
中山大学	A	45.4	52.6	41	30.4	24.7	66.9	66.1	92.6	49.2	35.1	100	55.2
同济大学	A-	49.4	90.4	84.2	93.8	9.5	35.4	100	33.1	12.1	29.5	91.9	39.8
温州医科大学	B-	39.3	42.1	36.4	43.8	33.7	9.2	36.1	17.4	8.3	39.3	34.9	21.5
武汉大学	A	85.9	46.8	75.6	72.5	48.5	58.2	44	86.9	54	34.8	39.8	62.6
西安交通大学	A-	54.7	43.5	78.3	35.3	69.1	35.4	44.1	44.1	29.2	35.9	35.8	40.9
浙江大学	A	58.1	97.7	78.5	70.3	19.4	88.7	99.9	64.4	73.7	36.8	97.7	74
指标权重		20.00%	2.90%	2.90%	2.90%	2.90%	28.00%	4.80%	4.70%	26.00%	3.30%	1.60%	100%

THE DataPoints

**通过对大学各项指标表现进行数据分析，
与标杆大学进行比较，
帮助大学进一步提升**

我们的数据库能帮助大学与其他世界一流大学进行比较，从而清楚地了解自己的优势，并提升全球声誉。

泰晤士高等教育的DataPoints数据库是容易上手的交互式工具，它将各种数据源组合在一起，为您提供量身定制的深入分析，帮助您做出明智的战略决策，从而帮助您的大学加快发展。

如果您想了解我们的DataPoints数据库如何为您提供帮助，
请与我们联系

data@timeshighereducation.com

中国大陆高校各学科的表现

学科	大学	评级	学科	大学	评级
*这些院校基于教育部学科目录、评级、英文名称首字母排序			理论经济学	浙江财经大学	B-
哲学	北京大学	A+	理论经济学	哈尔滨工业大学	C+
哲学	清华大学	A	理论经济学	吉林大学	C+
哲学	南京大学	A-	理论经济学	上海大学	C+
哲学	浙江大学	A-	理论经济学	西交利物浦大学	C
哲学	中山大学	B+	应用经济学	复旦大学	A+
哲学	北京师范大学	B	应用经济学	南京大学	A+
哲学	华东师范大学	B	应用经济学	北京大学	A+
哲学	复旦大学	B	应用经济学	上海交通大学	A+
哲学	中国人民大学	B	应用经济学	清华大学	A+
哲学	武汉大学	B-	应用经济学	浙江大学	A+
哲学	四川大学	C	应用经济学	北京师范大学	A
理论经济学	复旦大学	A+	应用经济学	重庆大学	A
理论经济学	南京大学	A+	应用经济学	华中科技大学	A
理论经济学	北京大学	A+	应用经济学	中国人民大学	A
理论经济学	清华大学	A+	应用经济学	北京航空航天大学	A-
理论经济学	浙江大学	A+	应用经济学	北京理工大学	A-
理论经济学	南开大学	A	应用经济学	中南大学	A-
理论经济学	中国人民大学	A	应用经济学	哈尔滨工业大学	A-
理论经济学	中山大学	A	应用经济学	吉林大学	A-
理论经济学	武汉大学	A	应用经济学	暨南大学	A-
理论经济学	北京理工大学	A-	应用经济学	南开大学	A-
理论经济学	北京师范大学	A-	应用经济学	上海财经大学	A-
理论经济学	上海财经大学	A-	应用经济学	四川大学	A-
理论经济学	重庆大学	B+	应用经济学	中山大学	A-
理论经济学	广州大学	B+	应用经济学	对外经济贸易大学	A-
理论经济学	华中科技大学	B+	应用经济学	武汉大学	A-
理论经济学	湖南大学	B+	应用经济学	西安交通大学	A-
理论经济学	暨南大学	B+	应用经济学	中国地质大学(北京)	B+
理论经济学	青岛大学	B+	应用经济学	中国地质大学(武汉)	B+
理论经济学	西南财经大学	B+	应用经济学	中国矿业大学	B+
理论经济学	同济大学	B+	应用经济学	华东师范大学	B+
理论经济学	西安交通大学	B+	应用经济学	湖南大学	B+
理论经济学	中国地质大学(北京)	B	应用经济学	江苏大学	B+
理论经济学	中国海洋大学	B	应用经济学	南京信息工程大学	B+
理论经济学	深圳大学	B	应用经济学	青岛大学	B+
理论经济学	四川大学	B	应用经济学	深圳大学	B+
理论经济学	对外经济贸易大学	B	应用经济学	华南理工大学	B+
理论经济学	福州大学	B-	应用经济学	西南财经大学	B+
理论经济学	武汉理工大学	B-	应用经济学	北京林业大学	B

学科	大学	评级
*这些院校基于教育部学科目录、评级、英文名称首字母排序		
应用经济学	北京工业大学	B
应用经济学	大连理工大学	B
应用经济学	华东理工大学	B
应用经济学	福州大学	B
应用经济学	广州大学	B
应用经济学	南京航空航天大学	B
应用经济学	西北工业大学	B
应用经济学	中国海洋大学	B
应用经济学	上海海事大学	B
应用经济学	同济大学	B
应用经济学	浙江工业大学	B
应用经济学	中国农业大学	B-
应用经济学	东华大学	B-
应用经济学	广东工业大学	B-
应用经济学	广西大学	B-
应用经济学	武汉理工大学	B-
应用经济学	北京交通大学	C+
应用经济学	华北电力大学	C+
应用经济学	东北大学	C+
应用经济学	上海大学	C+
应用经济学	苏州大学	C+
应用经济学	东南大学	C+
应用经济学	西交利物浦大学	C+
应用经济学	浙江财经大学	C+
应用经济学	北京科技大学	C
政治学	北京大学	A+
政治学	清华大学	A+
政治学	复旦大学	A
政治学	南京大学	A
政治学	中国人民大学	A
政治学	上海交通大学	A
政治学	中山大学	A-
政治学	同济大学	A-
政治学	武汉大学	A-
政治学	华东师范大学	B+
政治学	暨南大学	B+
政治学	南开大学	B+
政治学	广州大学	B
政治学	南京师范大学	B
政治学	青岛大学	B
政治学	四川大学	B

学科	大学	评级
政治学	东北师范大学	B-
政治学	上海大学	B-
政治学	深圳大学	B-
政治学	华南师范大学	B-
政治学	对外经济贸易大学	B-
政治学	吉林大学	C+
政治学	武汉理工大学	C+
社会学	北京大学	A+
社会学	复旦大学	A
社会学	南京大学	A
社会学	东南大学	A
社会学	清华大学	A
社会学	浙江大学	A
社会学	华东师范大学	A-
社会学	华中科技大学	A-
社会学	中国人民大学	A-
社会学	中山大学	A-
社会学	同济大学	A-
社会学	武汉大学	A-
社会学	北京师范大学	B+
社会学	中南大学	B+
社会学	中国农业大学	B+
社会学	暨南大学	B+
社会学	西安交通大学	B+
社会学	广州大学	B
社会学	南开大学	B
社会学	上海大学	B
社会学	上海财经大学	B
社会学	四川大学	B
社会学	西南财经大学	B
社会学	南京师范大学	B-
社会学	吉林大学	C+
社会学	苏州大学	C-
教育学	北京师范大学	A+
教育学	华东师范大学	A+
教育学	北京大学	A+
教育学	清华大学	A+
教育学	浙江大学	A+
教育学	北京航空航天大学	A
教育学	华中科技大学	A
教育学	南京师范大学	A
教育学	中国人民大学	A-

学科	大学	评级	学科	大学	评级
*这些院校基于教育部学科目录、评级、英文名称首字母排序					
教育学	东北师范大学	B+	外国语言文学	重庆大学	B
教育学	华南师范大学	B+	外国语言文学	中国人民大学	B-
教育学	同济大学	B	外国语言文学	深圳大学	B-
心理学	北京师范大学	A	外国语言文学	四川大学	B-
心理学	北京大学	A-	外国语言文学	武汉大学	B-
心理学	中国人民大学	A-	外国语言文学	西南交通大学	C
心理学	华东师范大学	B+	新闻传播学	上海交通大学	A+
心理学	浙江大学	B+	新闻传播学	清华大学	A+
心理学	华南师范大学	B-	新闻传播学	浙江大学	A+
心理学	广州大学	C+	新闻传播学	复旦大学	A
心理学	深圳大学	C+	新闻传播学	南京大学	A
心理学	中山大学	C+	新闻传播学	北京大学	A
心理学	南京师范大学	C	新闻传播学	北京师范大学	A-
心理学	苏州大学	C	新闻传播学	暨南大学	A-
体育学	上海交通大学	A	新闻传播学	南开大学	A-
体育学	华南师范大学	A	新闻传播学	中国人民大学	A-
体育学	清华大学	A	新闻传播学	中山大学	A-
体育学	浙江大学	A	新闻传播学	同济大学	A-
体育学	东南大学	A-	新闻传播学	武汉大学	A-
体育学	四川大学	B+	新闻传播学	西安交通大学	A-
体育学	重庆大学	B	新闻传播学	西交利物浦大学	A-
体育学	深圳大学	B	新闻传播学	华东师范大学	B+
体育学	苏州大学	B	新闻传播学	湖南大学	B+
体育学	中山大学	B	新闻传播学	深圳大学	B+
体育学	同济大学	B	新闻传播学	四川大学	B+
体育学	大连理工大学	C	新闻传播学	华中科技大学	B
体育学	吉林大学	C	新闻传播学	上海大学	B
体育学	南开大学	C	新闻传播学	浙江工业大学	B
体育学	华南理工大学	C	新闻传播学	北京交通大学	B-
体育学	扬州大学	C	新闻传播学	重庆大学	B-
外国语言文学	北京大学	A+	新闻传播学	西南交通大学	B-
外国语言文学	上海交通大学	A+	新闻传播学	中国地质大学(武汉)	C+
外国语言文学	清华大学	A+	新闻传播学	吉林大学	C+
外国语言文学	复旦大学	A	新闻传播学	西北大学	C+
外国语言文学	南京大学	A	新闻传播学	苏州大学	C+
外国语言文学	浙江大学	A	新闻传播学	华南师范大学	C+
外国语言文学	北京师范大学	A-	新闻传播学	华南理工大学	C+
外国语言文学	中山大学	A-	新闻传播学	东华大学	C
外国语言文学	华东师范大学	B+	新闻传播学	广州大学	C
外国语言文学	东南大学	B+	新闻传播学	南京师范大学	C
外国语言文学	同济大学	B+	新闻传播学	东北师范大学	C-
			新闻传播学	武汉理工大学	C-

学科	大学	评级
*这些院校基于教育部学科目录、评级、英文名称首字母排序		
世界史	北京大学	A+
世界史	浙江大学	A-
世界史	北京师范大学	B+
世界史	复旦大学	B+
世界史	南京大学	B+
世界史	清华大学	B+
世界史	华东师范大学	B-
世界史	中国人民大学	B-
世界史	中山大学	B-
世界史	四川大学	C+
世界史	武汉大学	C
数学	北京师范大学	A+
数学	中南大学	A+
数学	复旦大学	A+
数学	南京大学	A+
数学	北京大学	A+
数学	上海交通大学	A+
数学	四川大学	A+
数学	清华大学	A+
数学	中国科学技术大学	A+
数学	武汉大学	A+
数学	浙江大学	A+
数学	北京航空航天大学	A
数学	华东师范大学	A
数学	华中科技大学	A
数学	吉林大学	A
数学	南开大学	A
数学	南方科技大学	A
数学	中山大学	A
数学	西安交通大学	A
数学	北京理工大学	A-
数学	重庆大学	A-
数学	大连理工大学	A-
数学	广州大学	A-
数学	湖南大学	A-
数学	青岛大学	A-
数学	东南大学	A-
数学	天津大学	A-
数学	同济大学	A-
数学	湘潭大学	A-
数学	浙江师范大学	A-

学科	大学	评级
数学	中国矿业大学	B+
数学	江苏师范大学	B+
数学	南京师范大学	B+
数学	南京信息工程大学	B+
数学	西北工业大学	B+
数学	西南财经大学	B+
数学	温州大学	B+
数学	西安电子科技大学	B+
数学	中国地质大学(武汉)	B
数学	江苏大学	B
数学	东北师范大学	B
数学	中国人民大学	B
数学	西交利物浦大学	B
数学	北京交通大学	B-
数学	福州大学	B-
数学	广东工业大学	B-
数学	广西大学	B-
数学	暨南大学	B-
数学	上海大学	B-
数学	汕头大学	B-
数学	深圳大学	B-
数学	华南理工大学	B-
数学	西南交通大学	B-
数学	扬州大学	B-
数学	中国石油大学(北京)	C+
数学	东华大学	C+
数学	华东理工大学	C+
数学	华侨大学	C+
数学	华北电力大学	C+
数学	中国海洋大学	C+
数学	苏州大学	C+
数学	华南师范大学	C+
数学	北京科技大学	C+
数学	南华大学	C+
数学	北京化工大学	C
数学	北京工业大学	C
数学	中国农业大学	C
数学	中国地质大学(北京)	C
数学	南京航空航天大学	C
数学	东北大学	C
数学	西北大学	C
数学	上海财经大学	C

学科	大学	评级
*这些院校基于教育部学科目录、评级、英文名称首字母排序		
数学	武汉理工大学	C
数学	浙江工业大学	C
数学	燕山大学	C-
物理学	复旦大学	A+
物理学	南京大学	A+
物理学	北京大学	A+
物理学	上海交通大学	A+
物理学	中山大学	A+
物理学	清华大学	A+
物理学	中国科学技术大学	A+
物理学	武汉大学	A+
物理学	浙江大学	A+
物理学	北京师范大学	A
物理学	华东师范大学	A
物理学	华中科技大学	A
物理学	吉林大学	A
物理学	南开大学	A
物理学	苏州大学	A
物理学	南方科技大学	A
物理学	北京航空航天大学	A-
物理学	北京理工大学	A-
物理学	中南大学	A-
物理学	四川大学	A-
物理学	同济大学	A-
物理学	西安交通大学	A-
物理学	北京化工大学	B+
物理学	大连理工大学	B+
物理学	南京师范大学	B+
物理学	中国人民大学	B+
物理学	深圳大学	B+
物理学	东南大学	B+
物理学	重庆大学	B
物理学	广西大学	B
物理学	湖南大学	B
物理学	江苏大学	B
物理学	暨南大学	B
物理学	东北师范大学	B
物理学	上海大学	B
物理学	华南师范大学	B
物理学	浙江师范大学	B
物理学	东华大学	B-

学科	大学	评级
物理学	福州大学	B-
物理学	西北工业大学	B-
物理学	青岛大学	B-
物理学	华南理工大学	B-
物理学	扬州大学	B-
物理学	北京交通大学	C+
物理学	中国地质大学(武汉)	C+
物理学	中国矿业大学	C+
物理学	中国石油大学(北京)	C+
物理学	华东理工大学	C+
物理学	江苏师范大学	C+
物理学	东北大学	C+
物理学	西北大学	C+
物理学	中国海洋大学	C+
物理学	北京科技大学	C+
物理学	温州大学	C+
物理学	武汉理工大学	C+
物理学	湘潭大学	C+
物理学	浙江工业大学	C+
物理学	北京工业大学	C
物理学	中国地质大学(北京)	C
物理学	广州大学	C
物理学	南京航空航天大学	C
物理学	燕山大学	C
物理学	华北电力大学	C-
物理学	西安电子科技大学	C-
化学	北京航空航天大学	A+
化学	北京师范大学	A+
化学	中南大学	A+
化学	华东师范大学	A+
化学	复旦大学	A+
化学	华中科技大学	A+
化学	湖南大学	A+
化学	吉林大学	A+
化学	南京大学	A+
化学	南开大学	A+
化学	北京大学	A+
化学	上海交通大学	A+
化学	四川大学	A+
化学	苏州大学	A+
化学	南方科技大学	A+
化学	中山大学	A+

学科	大学	评级	学科	大学	评级
*这些院校基于教育部学科目录、评级、英文名称首字母排序					
化学	天津大学	A+	化学	温州大学	B+
化学	清华大学	A+	化学	西交利物浦大学	B+
化学	中国科学技术大学	A+	化学	燕山大学	B+
化学	武汉大学	A+	化学	浙江师范大学	B+
化学	浙江大学	A+	化学	北京工业大学	B
化学	北京理工大学	A	化学	中国地质大学(北京)	B
化学	北京化工大学	A	化学	中国矿业大学	B
化学	重庆大学	A	化学	南京航空航天大学	B
化学	大连理工大学	A	化学	东北大学	B
化学	华东理工大学	A	化学	西南交通大学	B
化学	江苏大学	A	化学	湘潭大学	B
化学	西北工业大学	A	化学	浙江工业大学	B
化学	中国人民大学	A	化学	南华大学	C
化学	上海大学	A	天文学	南京大学	A+
化学	深圳大学	A	天文学	北京大学	A+
化学	华南理工大学	A	天文学	上海交通大学	A+
化学	东南大学	A	天文学	清华大学	A+
化学	同济大学	A	天文学	中国科学技术大学	A+
化学	中国农业大学	A-	天文学	北京师范大学	A
化学	中国地质大学(武汉)	A-	天文学	中山大学	A
化学	福州大学	A-	天文学	广州大学	C-
化学	广西大学	A-	地理学	南京大学	A+
化学	南京师范大学	A-	地理学	北京大学	A+
化学	东北师范大学	A-	地理学	北京师范大学	A
化学	汕头大学	A-	地理学	华东师范大学	A
化学	武汉理工大学	A-	地理学	中山大学	A
化学	扬州大学	A-	地理学	武汉大学	A
化学	中国石油大学(北京)	B+	地理学	中国地质大学(武汉)	B+
化学	东华大学	B+	地理学	南开大学	B
化学	广东工业大学	B+	地理学	东北师范大学	B
化学	广州大学	B+	地理学	南京师范大学	B-
化学	华侨大学	B+	地理学	西北大学	B-
化学	江苏师范大学	B+	地理学	中国地质大学(北京)	C+
化学	暨南大学	B+	地理学	南京信息工程大学	C+
化学	南京工业大学	B+	地理学	中国人民大学	C+
化学	南京信息工程大学	B+	地理学	广州大学	C
化学	西北大学	B+	地理学	中国海洋大学	C
化学	中国海洋大学	B+	地理学	华南师范大学	C
化学	青岛大学	B+	地理学	福州大学	C-
化学	华南师范大学	B+	地理学	苏州大学	C-
化学	北京科技大学	B+	大气科学	复旦大学	A+
			大气科学	南京大学	A+

学科	大学	评级	学科	大学	评级
*这些院校基于教育部学科目录、评级、英文名称首字母排序					
大气科学	北京大学	A+	地质学	吉林大学	A
大气科学	清华大学	A+	地质学	中南大学	A-
大气科学	中国地质大学(武汉)	A	地质学	中国石油大学(北京)	A-
大气科学	南京信息工程大学	A	地质学	中国矿业大学	B
大气科学	中山大学	A	地质学	西北大学	B-
大气科学	中国科学技术大学	A	地质学	西南交通大学	B-
大气科学	中国农业大学	A-	地质学	广州大学	C+
大气科学	中国海洋大学	A-	地质学	中国海洋大学	C+
大气科学	南开大学	B	地质学	北京科技大学	C
海洋科学	华东师范大学	A	生物学	复旦大学	A+
海洋科学	上海交通大学	A	生物学	南京大学	A+
海洋科学	南方科技大学	A	生物学	北京大学	A+
海洋科学	中山大学	A	生物学	上海交通大学	A+
海洋科学	同济大学	A	生物学	清华大学	A+
海洋科学	中国海洋大学	A-	生物学	中国科学技术大学	A+
海洋科学	中国地质大学(武汉)	B+	生物学	浙江大学	A+
海洋科学	中国地质大学(北京)	B-	生物学	南开大学	A
海洋科学	广西大学	C+	生物学	四川大学	A
海洋科学	南京师范大学	C+	生物学	中山大学	A
海洋科学	南京信息工程大学	C	生物学	天津大学	A
海洋科学	汕头大学	C	生物学	武汉大学	A
地球物理学	中国地质大学(武汉)	A+	生物学	中国农业大学	A-
地球物理学	北京大学	A+	生物学	华中科技大学	A-
地球物理学	中国科学技术大学	A+	生物学	吉林大学	A-
地球物理学	中国地质大学(北京)	A	生物学	南方科技大学	A-
地球物理学	南方科技大学	A	生物学	同济大学	A-
地球物理学	中山大学	A	生物学	西安交通大学	A-
地球物理学	武汉大学	A	生物学	北京理工大学	B+
地球物理学	北京航空航天大学	A-	生物学	中南大学	B+
地球物理学	吉林大学	B+	生物学	重庆大学	B+
地球物理学	同济大学	B+	生物学	华中农业大学	B+
地球物理学	中国石油大学(北京)	B	生物学	湖南大学	B+
地球物理学	中国矿业大学	B-	生物学	西北工业大学	B+
地质学	中国地质大学(武汉)	A+	生物学	深圳大学	B+
地质学	南京大学	A+	生物学	华南理工大学	B+
地质学	北京大学	A+	生物学	北京工业大学	B
地质学	中山大学	A+	生物学	大连理工大学	B
地质学	同济大学	A+	生物学	广州大学	B
地质学	中国科学技术大学	A+	生物学	江苏师范大学	B
地质学	浙江大学	A+	生物学	江苏大学	B
地质学	中国地质大学(北京)	A	生物学	南京工业大学	B
			生物学	华南师范大学	B

学科	大学	评级	学科	大学	评级
*这些院校基于教育部学科目录、评级、英文名称首字母排序					
生物学	东南大学	B	生态学	中山大学	A
生物学	华东理工大学	B-	生态学	武汉大学	A
生物学	暨南大学	B-	生态学	中国农业大学	A-
生物学	南京师范大学	B-	生态学	中国地质大学(北京)	A-
生物学	东北师范大学	B-	生态学	南京师范大学	A-
生物学	西北农林科技大学	B-	生态学	西北工业大学	A-
生物学	上海大学	B-	生态学	中国海洋大学	A-
生物学	苏州大学	B-	生态学	重庆大学	B+
生物学	温州大学	B-	生态学	深圳大学	B+
生物学	北京林业大学	C+	生态学	华南师范大学	B+
生物学	华侨大学	C+	生态学	扬州大学	B+
生物学	东北大学	C+	生态学	广州大学	B
生物学	西北大学	C+	生态学	暨南大学	B
生物学	中国海洋大学	C+	生态学	南京信息工程大学	B-
生物学	温州医科大学	C+	生态学	广西大学	C+
生物学	扬州大学	C+	生态学	江苏师范大学	C+
生物学	首都医科大学	C	生态学	江苏大学	C+
生物学	广西大学	C	生态学	东北师范大学	C+
生物学	西南交通大学	C	生态学	西北大学	C
生物学	浙江师范大学	C	生态学	浙江师范大学	C
系统科学	北京师范大学	A	生态学	中国人民大学	C-
系统科学	南开大学	A	统计学	中南大学	A+
系统科学	中国人民大学	A-	统计学	复旦大学	A+
系统科学	中山大学	A-	统计学	北京大学	A+
系统科学	北京交通大学	B+	统计学	上海交通大学	A+
系统科学	苏州大学	B+	统计学	清华大学	A+
系统科学	青岛大学	B	统计学	中国科学技术大学	A+
系统科学	东华大学	B-	统计学	北京理工大学	A
系统科学	华侨大学	B-	统计学	北京师范大学	A
系统科学	西南交通大学	B-	统计学	重庆大学	A
生态学	北京师范大学	A+	统计学	华东师范大学	A
生态学	华东师范大学	A+	统计学	南开大学	A
生态学	复旦大学	A+	统计学	深圳大学	A
生态学	南京大学	A+	统计学	四川大学	A
生态学	北京大学	A+	统计学	武汉大学	A
生态学	上海交通大学	A+	统计学	北京航空航天大学	A-
生态学	清华大学	A+	统计学	华中科技大学	A-
生态学	中国科学技术大学	A+	统计学	东南大学	A-
生态学	浙江大学	A+	统计学	南方科技大学	A-
生态学	南开大学	A	统计学	中山大学	A-
生态学	四川大学	A	统计学	同济大学	A-
			统计学	西安交通大学	A-

学科	大学	评级	学科	大学	评级
*这些院校基于教育部学科目录、评级、英文名称首字母排序			力学	中山大学	A+
统计学	北京交通大学	B+	力学	天津大学	A+
统计学	北京工业大学	B+	力学	同济大学	A+
统计学	中国地质大学(北京)	B+	力学	清华大学	A+
统计学	福州大学	B+	力学	中国科学技术大学	A+
统计学	江苏师范大学	B+	力学	武汉大学	A+
统计学	吉林大学	B+	力学	西安交通大学	A+
统计学	东北师范大学	B+	力学	浙江大学	A+
统计学	中国人民大学	B+	力学	中南大学	A
统计学	西南财经大学	B+	力学	湖南大学	A
统计学	江苏大学	B	力学	南京航空航天大学	A
统计学	中国海洋大学	B	力学	南开大学	A
统计学	苏州大学	B	力学	上海大学	A
统计学	西南交通大学	B	力学	四川大学	A
统计学	西交利物浦大学	B	力学	华南理工大学	A
统计学	广东工业大学	B-	力学	东南大学	A
统计学	湖南大学	B-	力学	武汉理工大学	A
统计学	南京师范大学	B-	力学	江苏大学	A-
统计学	上海大学	B-	力学	东北大学	A-
统计学	北京科技大学	B-	力学	西南交通大学	A-
统计学	武汉理工大学	B-	力学	东华大学	B+
统计学	湘潭大学	B-	力学	暨南大学	B+
统计学	西安电子科技大学	B-	力学	南京工业大学	B+
统计学	中国矿业大学	C+	力学	中国海洋大学	B+
统计学	广州大学	C+	力学	燕山大学	B+
统计学	暨南大学	C+	力学	北京交通大学	B
统计学	南京信息工程大学	C	力学	西安电子科技大学	B
统计学	上海财经大学	C	力学	中国矿业大学	B-
统计学	华侨大学	C-	力学	中国石油大学(北京)	B-
统计学	西北大学	C-	力学	福州大学	B-
统计学	燕山大学	C-	力学	广州大学	B-
力学	北京航空航天大学	A+	力学	北京科技大学	B-
力学	北京理工大学	A+	力学	北京工业大学	C+
力学	重庆大学	A+	力学	湘潭大学	C+
力学	大连理工大学	A+	力学	中国农业大学	C
力学	哈尔滨工业大学	A+	机械工程	北京航空航天大学	A+
力学	华中科技大学	A+	机械工程	北京理工大学	A+
力学	吉林大学	A+	机械工程	中南大学	A+
力学	西北工业大学	A+	机械工程	重庆大学	A+
力学	北京大学	A+	机械工程	哈尔滨工业大学	A+
力学	上海交通大学	A+	机械工程	华中科技大学	A+
力学	南方科技大学	A+	机械工程	南开大学	A+

学科	大学	评级
*这些院校基于教育部学科目录、评级、英文名称首字母排序		
机械工程	西北工业大学	A+
机械工程	上海交通大学	A+
机械工程	四川大学	A+
机械工程	天津大学	A+
机械工程	清华大学	A+
机械工程	中国科学技术大学	A+
机械工程	武汉大学	A+
机械工程	西安交通大学	A+
机械工程	浙江大学	A+
机械工程	大连理工大学	A
机械工程	湖南大学	A
机械工程	吉林大学	A
机械工程	东北大学	A
机械工程	东南大学	A
机械工程	南方科技大学	A
机械工程	同济大学	A
机械工程	电子科技大学	A
机械工程	南京航空航天大学	A-
机械工程	青岛大学	A-
机械工程	上海大学	A-
机械工程	苏州大学	A-
机械工程	华南理工大学	A-
机械工程	西安电子科技大学	A-
机械工程	北京化工大学	B+
机械工程	北京工业大学	B+
机械工程	东华大学	B+
机械工程	广东工业大学	B+
机械工程	深圳大学	B+
机械工程	西南交通大学	B+
机械工程	温州大学	B+
机械工程	成都大学	B
机械工程	中国石油大学(北京)	B
机械工程	华东理工大学	B
机械工程	福州大学	B
机械工程	广州大学	B
机械工程	南京工业大学	B
机械工程	汕头大学	B
机械工程	武汉理工大学	B
机械工程	燕山大学	B
机械工程	浙江师范大学	B
机械工程	北京交通大学	B-

学科	大学	评级
机械工程	中国地质大学(北京)	B-
机械工程	中国地质大学(武汉)	B-
机械工程	广西大学	B-
机械工程	华侨大学	B-
机械工程	江苏大学	B-
机械工程	南京信息工程大学	B-
机械工程	华北电力大学	B-
机械工程	中国海洋大学	B-
机械工程	中国农业大学	C+
机械工程	中国矿业大学	C+
机械工程	江苏师范大学	C+
机械工程	北京科技大学	C+
机械工程	湘潭大学	C+
机械工程	扬州大学	C+
机械工程	浙江工业大学	C+
机械工程	上海海事大学	C
机械工程	南华大学	C
机械工程	北京林业大学	C-
机械工程	西北农林科技大学	C-
光学工程	北京航空航天大学	A+
光学工程	复旦大学	A+
光学工程	哈尔滨工业大学	A+
光学工程	华中科技大学	A+
光学工程	南京大学	A+
光学工程	南开大学	A+
光学工程	四川大学	A+
光学工程	中山大学	A+
光学工程	清华大学	A+
光学工程	中国科学技术大学	A+
光学工程	浙江大学	A+
光学工程	北京理工大学	A
光学工程	大连理工大学	A
光学工程	暨南大学	A
光学工程	西北工业大学	A
光学工程	汕头大学	A
光学工程	东南大学	A
光学工程	天津大学	A
光学工程	同济大学	A
光学工程	电子科技大学	A
光学工程	武汉大学	A
光学工程	北京工业大学	A-
光学工程	重庆大学	A-

学科	大学	评级	学科	大学	评级
*这些院校基于教育部学科目录、评级、英文名称首字母排序			仪器科学与技术	上海大学	B-
光学工程	苏州大学	A-	仪器科学与技术	西南交通大学	B-
光学工程	西安电子科技大学	A-	仪器科学与技术	北京工业大学	C+
光学工程	东华大学	B+	仪器科学与技术	南京航空航天大学	C+
光学工程	广州大学	B+	仪器科学与技术	中国地质大学(北京)	C
光学工程	江苏大学	B+	仪器科学与技术	南京信息工程大学	C
光学工程	南京师范大学	B+	仪器科学与技术	燕山大学	C
光学工程	深圳大学	B+	材料科学与工程	中南大学	A+
光学工程	浙江师范大学	B+	材料科学与工程	复旦大学	A+
光学工程	浙江工业大学	B+	材料科学与工程	哈尔滨工业大学	A+
光学工程	江苏师范大学	B	材料科学与工程	华中科技大学	A+
光学工程	南京工业大学	B	材料科学与工程	吉林大学	A+
光学工程	北京交通大学	B-	材料科学与工程	南京大学	A+
光学工程	广东工业大学	B-	材料科学与工程	南开大学	A+
光学工程	西北大学	B-	材料科学与工程	西北工业大学	A+
光学工程	中国海洋大学	B-	材料科学与工程	北京大学	A+
光学工程	燕山大学	B-	材料科学与工程	上海交通大学	A+
光学工程	华侨大学	C	材料科学与工程	四川大学	A+
光学工程	南京航空航天大学	C	材料科学与工程	南方科技大学	A+
光学工程	南京信息工程大学	C	材料科学与工程	中山大学	A+
仪器科学与技术	北京航空航天大学	A+	材料科学与工程	天津大学	A+
仪器科学与技术	重庆大学	A+	材料科学与工程	清华大学	A+
仪器科学与技术	哈尔滨工业大学	A+	材料科学与工程	中国科学技术大学	A+
仪器科学与技术	南开大学	A+	材料科学与工程	武汉大学	A+
仪器科学与技术	上海交通大学	A+	材料科学与工程	西安交通大学	A+
仪器科学与技术	东南大学	A+	材料科学与工程	浙江大学	A+
仪器科学与技术	天津大学	A+	材料科学与工程	北京理工大学	A
仪器科学与技术	清华大学	A+	材料科学与工程	北京师范大学	A
仪器科学与技术	中国科学技术大学	A+	材料科学与工程	北京化工大学	A
仪器科学与技术	武汉大学	A+	材料科学与工程	重庆大学	A
仪器科学与技术	西安交通大学	A+	材料科学与工程	大连理工大学	A
仪器科学与技术	北京理工大学	A	材料科学与工程	湖南大学	A
仪器科学与技术	大连理工大学	A	材料科学与工程	江苏大学	A
仪器科学与技术	四川大学	A	材料科学与工程	青岛大学	A
仪器科学与技术	北京科技大学	A	材料科学与工程	上海大学	A
仪器科学与技术	西安电子科技大学	A	材料科学与工程	深圳大学	A
仪器科学与技术	江苏大学	A-	材料科学与工程	苏州大学	A
仪器科学与技术	吉林大学	A-	材料科学与工程	华南理工大学	A
仪器科学与技术	电子科技大学	A-	材料科学与工程	东南大学	A
仪器科学与技术	武汉理工大学	A-	材料科学与工程	同济大学	A
仪器科学与技术	广东工业大学	B-	材料科学与工程	武汉理工大学	A
仪器科学与技术	广州大学	B-	材料科学与工程	中国地质大学(武汉)	A-

学科	大学	评级
*这些院校基于教育部学科目录、评级、英文名称首字母排序		
材料科学与工程	中国石油大学(北京)	A-
材料科学与工程	华东理工大学	A-
材料科学与工程	福州大学	A-
材料科学与工程	广西大学	A-
材料科学与工程	广州大学	A-
材料科学与工程	暨南大学	A-
材料科学与工程	南京师范大学	A-
材料科学与工程	南京工业大学	A-
材料科学与工程	东北大学	A-
材料科学与工程	中国海洋大学	A-
材料科学与工程	电子科技大学	A-
材料科学与工程	北京科技大学	A-
材料科学与工程	温州大学	A-
材料科学与工程	扬州大学	A-
材料科学与工程	东华大学	B+
材料科学与工程	广东工业大学	B+
材料科学与工程	南京航空航天大学	B+
材料科学与工程	汕头大学	B+
材料科学与工程	西交利物浦大学	B+
材料科学与工程	浙江工业大学	B+
材料科学与工程	北京交通大学	B
材料科学与工程	中国矿业大学	B
材料科学与工程	江苏师范大学	B
材料科学与工程	上海海事大学	B
材料科学与工程	西南交通大学	B
材料科学与工程	北京工业大学	B-
材料科学与工程	成都大学	B-
材料科学与工程	中国地质大学(北京)	B-
材料科学与工程	华侨大学	B-
材料科学与工程	江汉大学	B-
材料科学与工程	湘潭大学	B-
材料科学与工程	燕山大学	B-
材料科学与工程	西安电子科技大学	C+
材料科学与工程	华北电力大学	C
冶金工程	中南大学	A+
冶金工程	重庆大学	A
冶金工程	东北大学	A
冶金工程	上海大学	A
冶金工程	苏州大学	A
冶金工程	江苏大学	A-
冶金工程	北京科技大学	A-

学科	大学	评级
动力工程及工程热物理	北京航空航天大学	A+
动力工程及工程热物理	中南大学	A+
动力工程及工程热物理	哈尔滨工业大学	A+
动力工程及工程热物理	华中科技大学	A+
动力工程及工程热物理	南开大学	A+
动力工程及工程热物理	上海交通大学	A+
动力工程及工程热物理	东南大学	A+
动力工程及工程热物理	天津大学	A+
动力工程及工程热物理	同济大学	A+
动力工程及工程热物理	清华大学	A+
动力工程及工程热物理	中国科学技术大学	A+
动力工程及工程热物理	武汉大学	A+
动力工程及工程热物理	西安交通大学	A+
动力工程及工程热物理	浙江大学	A+
动力工程及工程热物理	北京理工大学	A
动力工程及工程热物理	北京工业大学	A
动力工程及工程热物理	中国矿业大学	A
动力工程及工程热物理	重庆大学	A
动力工程及工程热物理	大连理工大学	A
动力工程及工程热物理	华东理工大学	A
动力工程及工程热物理	吉林大学	A
动力工程及工程热物理	西北工业大学	A
动力工程及工程热物理	四川大学	A
动力工程及工程热物理	中山大学	A
动力工程及工程热物理	浙江工业大学	A
动力工程及工程热物理	北京交通大学	A-
动力工程及工程热物理	北京化工大学	A-
动力工程及工程热物理	广东工业大学	A-
动力工程及工程热物理	江苏大学	A-
动力工程及工程热物理	东北大学	A-
动力工程及工程热物理	华南理工大学	A-
动力工程及工程热物理	西南交通大学	A-
动力工程及工程热物理	南京师范大学	B+
动力工程及工程热物理	南京航空航天大学	B+
动力工程及工程热物理	青岛大学	B+
动力工程及工程热物理	北京科技大学	B+
动力工程及工程热物理	西交利物浦大学	B+
动力工程及工程热物理	南京工业大学	B
动力工程及工程热物理	华北电力大学	B
动力工程及工程热物理	湘潭大学	B
动力工程及工程热物理	扬州大学	B
动力工程及工程热物理	中国石油大学(北京)	B-

学科	大学	评级	学科	大学	评级
*这些院校基于教育部学科目录、评级、英文名称首字母排序					
动力工程及工程热物理	上海海事大学	B-	电气工程	南京工业大学	B
动力工程及工程热物理	燕山大学	C+	电气工程	扬州大学	B
动力工程及工程热物理	中国海洋大学	C	电气工程	中国矿业大学	B-
电气工程	北京航空航天大学	A+	电气工程	福州大学	B-
电气工程	哈尔滨工业大学	A+	电气工程	江苏师范大学	B-
电气工程	华中科技大学	A+	电气工程	南京师范大学	B-
电气工程	上海交通大学	A+	电气工程	南京信息工程大学	B-
电气工程	东南大学	A+	电气工程	上海海事大学	B-
电气工程	天津大学	A+	电气工程	上海大学	B-
电气工程	同济大学	A+	电气工程	温州大学	B-
电气工程	清华大学	A+	电气工程	湘潭大学	C+
电气工程	电子科技大学	A+	电气工程	燕山大学	C
电气工程	武汉大学	A+	电子科学与技术	北京理工大学	A+
电气工程	西安交通大学	A+	电子科学与技术	复旦大学	A+
电气工程	浙江大学	A+	电子科学与技术	哈尔滨工业大学	A+
电气工程	北京理工大学	A	电子科学与技术	华中科技大学	A+
电气工程	北京交通大学	A	电子科学与技术	南京大学	A+
电气工程	中南大学	A	电子科学与技术	南开大学	A+
电气工程	重庆大学	A	电子科学与技术	北京大学	A+
电气工程	湖南大学	A	电子科学与技术	上海交通大学	A+
电气工程	南京航空航天大学	A	电子科学与技术	东南大学	A+
电气工程	南开大学	A	电子科学与技术	南方科技大学	A+
电气工程	东北大学	A	电子科学与技术	中山大学	A+
电气工程	四川大学	A	电子科学与技术	清华大学	A+
电气工程	华南理工大学	A	电子科学与技术	电子科技大学	A+
电气工程	南方科技大学	A	电子科学与技术	中国科学技术大学	A+
电气工程	西南交通大学	A	电子科学与技术	武汉大学	A+
电气工程	西安电子科技大学	A	电子科学与技术	西安交通大学	A+
电气工程	大连理工大学	A-	电子科学与技术	浙江大学	A+
电气工程	广东工业大学	A-	电子科学与技术	北京航空航天大学	A
电气工程	江苏大学	A-	电子科学与技术	中南大学	A
电气工程	华北电力大学	A-	电子科学与技术	大连理工大学	A
电气工程	西北工业大学	A-	电子科学与技术	湖南大学	A
电气工程	中山大学	A-	电子科学与技术	吉林大学	A
电气工程	东华大学	B+	电子科学与技术	南京航空航天大学	A
电气工程	广州大学	B+	电子科学与技术	西北工业大学	A
电气工程	青岛大学	B+	电子科学与技术	深圳大学	A
电气工程	西交利物浦大学	B+	电子科学与技术	四川大学	A
电气工程	中国农业大学	B	电子科学与技术	华南理工大学	A
电气工程	广西大学	B	电子科学与技术	天津大学	A
电气工程	吉林大学	B	电子科学与技术	同济大学	A
			电子科学与技术	西安电子科技大学	A

学科	大学	评级
*这些院校基于教育部学科目录、评级、英文名称首字母排序		
电子科学与技术	北京交通大学	A-
电子科学与技术	广东工业大学	A-
电子科学与技术	江苏大学	A-
电子科学与技术	东北大学	A-
电子科学与技术	苏州大学	A-
电子科学与技术	广州大学	B+
电子科学与技术	暨南大学	B+
电子科学与技术	青岛大学	B+
电子科学与技术	西交利物浦大学	B+
电子科学与技术	华北电力大学	B
电子科学与技术	西南交通大学	B
电子科学与技术	北京工业大学	B-
电子科学与技术	中国矿业大学	B-
电子科学与技术	福州大学	B-
电子科学与技术	南京师范大学	B-
电子科学与技术	上海海事大学	B-
电子科学与技术	武汉理工大学	B-
电子科学与技术	南京信息工程大学	C+
电子科学与技术	西北大学	C+
电子科学与技术	上海大学	C+
电子科学与技术	湘潭大学	C+
电子科学与技术	燕山大学	C
电子科学与技术	南华大学	C-
信息与通信工程	复旦大学	A+
信息与通信工程	哈尔滨工业大学	A+
信息与通信工程	华中科技大学	A+
信息与通信工程	南京大学	A+
信息与通信工程	北京大学	A+
信息与通信工程	上海交通大学	A+
信息与通信工程	清华大学	A+
信息与通信工程	中国科学技术大学	A+
信息与通信工程	武汉大学	A+
信息与通信工程	浙江大学	A+
信息与通信工程	北京航空航天大学	A
信息与通信工程	西北工业大学	A
信息与通信工程	东南大学	A
信息与通信工程	中山大学	A
信息与通信工程	天津大学	A
信息与通信工程	电子科技大学	A
信息与通信工程	西安交通大学	A
信息与通信工程	西安电子科技大学	A

学科	大学	评级
信息与通信工程	北京理工大学	A-
信息与通信工程	中南大学	A-
信息与通信工程	大连理工大学	A-
信息与通信工程	华东师范大学	A-
信息与通信工程	南开大学	A-
信息与通信工程	四川大学	A-
信息与通信工程	同济大学	A-
信息与通信工程	北京师范大学	B+
信息与通信工程	中国地质大学(武汉)	B+
信息与通信工程	重庆大学	B+
信息与通信工程	华侨大学	B+
信息与通信工程	湖南大学	B+
信息与通信工程	深圳大学	B+
信息与通信工程	华南理工大学	B+
信息与通信工程	西交利物浦大学	B+
信息与通信工程	广州大学	B
信息与通信工程	暨南大学	B
信息与通信工程	南京航空航天大学	B
信息与通信工程	南京信息工程大学	B
信息与通信工程	北京工业大学	B-
信息与通信工程	广东工业大学	B-
信息与通信工程	吉林大学	B-
信息与通信工程	东北大学	B-
信息与通信工程	西南交通大学	B-
信息与通信工程	北京科技大学	B-
信息与通信工程	中国海洋大学	C+
信息与通信工程	苏州大学	C+
信息与通信工程	湘潭大学	C+
信息与通信工程	浙江工业大学	C+
信息与通信工程	北京交通大学	C
信息与通信工程	中国矿业大学	C
信息与通信工程	东华大学	C
信息与通信工程	福州大学	C
信息与通信工程	江苏大学	C
信息与通信工程	华北电力大学	C
信息与通信工程	西北大学	C
信息与通信工程	上海大学	C
信息与通信工程	汕头大学	C
信息与通信工程	燕山大学	C
信息与通信工程	中国地质大学(北京)	C-
信息与通信工程	广西大学	C-
信息与通信工程	南京师范大学	C-

学科	大学	评级
*这些院校基于教育部学科目录、评级、英文名称首字母排序		
信息与通信工程	武汉理工大学	C-
控制科学与工程	北京航空航天大学	A+
控制科学与工程	中南大学	A+
控制科学与工程	哈尔滨工业大学	A+
控制科学与工程	华中科技大学	A+
控制科学与工程	南开大学	A+
控制科学与工程	西北工业大学	A+
控制科学与工程	上海交通大学	A+
控制科学与工程	东南大学	A+
控制科学与工程	同济大学	A+
控制科学与工程	清华大学	A+
控制科学与工程	电子科技大学	A+
控制科学与工程	中国科学技术大学	A+
控制科学与工程	武汉大学	A+
控制科学与工程	西安交通大学	A+
控制科学与工程	浙江大学	A+
控制科学与工程	北京理工大学	A
控制科学与工程	北京交通大学	A
控制科学与工程	大连理工大学	A
控制科学与工程	湖南大学	A
控制科学与工程	南京信息工程大学	A
控制科学与工程	上海大学	A
控制科学与工程	深圳大学	A
控制科学与工程	华南理工大学	A
控制科学与工程	中山大学	A
控制科学与工程	天津大学	A
控制科学与工程	西安电子科技大学	A
控制科学与工程	广东工业大学	A-
控制科学与工程	广州大学	A-
控制科学与工程	江苏大学	A-
控制科学与工程	南京航空航天大学	A-
控制科学与工程	东北大学	A-
控制科学与工程	四川大学	A-
控制科学与工程	北京工业大学	B+
控制科学与工程	重庆大学	B+
控制科学与工程	华东理工大学	B+
控制科学与工程	中国矿业大学	B
控制科学与工程	华侨大学	B
控制科学与工程	吉林大学	B
控制科学与工程	南京师范大学	B
控制科学与工程	华北电力大学	B

学科	大学	评级
控制科学与工程	苏州大学	B
控制科学与工程	西南交通大学	B
控制科学与工程	北京科技大学	B
控制科学与工程	西交利物浦大学	B
控制科学与工程	燕山大学	B
控制科学与工程	中国地质大学(北京)	B-
控制科学与工程	中国地质大学(武汉)	B-
控制科学与工程	东华大学	B-
控制科学与工程	福州大学	B-
控制科学与工程	中国海洋大学	B-
控制科学与工程	青岛大学	B-
控制科学与工程	上海海事大学	B-
控制科学与工程	武汉理工大学	B-
控制科学与工程	扬州大学	B-
控制科学与工程	北京化工大学	C+
控制科学与工程	南京工业大学	C+
控制科学与工程	湘潭大学	C+
控制科学与工程	浙江工业大学	C+
控制科学与工程	中国石油大学(北京)	C
计算机科学与技术	复旦大学	A+
计算机科学与技术	哈尔滨工业大学	A+
计算机科学与技术	华中科技大学	A+
计算机科学与技术	南京大学	A+
计算机科学与技术	北京大学	A+
计算机科学与技术	上海交通大学	A+
计算机科学与技术	清华大学	A+
计算机科学与技术	中国科学技术大学	A+
计算机科学与技术	浙江大学	A+
计算机科学与技术	北京航空航天大学	A
计算机科学与技术	中南大学	A
计算机科学与技术	四川大学	A
计算机科学与技术	东南大学	A
计算机科学与技术	南方科技大学	A
计算机科学与技术	中山大学	A
计算机科学与技术	同济大学	A
计算机科学与技术	电子科技大学	A
计算机科学与技术	武汉大学	A
计算机科学与技术	西安交通大学	A
计算机科学与技术	北京理工大学	A-
计算机科学与技术	大连理工大学	A-
计算机科学与技术	湖南大学	A-
计算机科学与技术	南开大学	A-

学科	大学	评级	学科	大学	评级
*这些院校基于教育部学科目录、评级、英文名称首字母排序					
计算机科学与技术	西北工业大学	A-	计算机科学与技术	中国海洋大学	C
计算机科学与技术	中国人民大学	A-	计算机科学与技术	苏州大学	C
计算机科学与技术	天津大学	A-	计算机科学与技术	湘潭大学	C
计算机科学与技术	西安电子科技大学	A-	计算机科学与技术	中国地质大学(北京)	C-
计算机科学与技术	北京师范大学	B+	计算机科学与技术	广西大学	C-
计算机科学与技术	华东师范大学	B+	计算机科学与技术	华南师范大学	C-
计算机科学与技术	深圳大学	B+	计算机科学与技术	燕山大学	C-
计算机科学与技术	西南财经大学	B+	建筑学	清华大学	A+
计算机科学与技术	温州大学	B+	建筑学	哈尔滨工业大学	A
计算机科学与技术	西交利物浦大学	B+	建筑学	南京大学	A
计算机科学与技术	重庆大学	B	建筑学	上海交通大学	A
计算机科学与技术	广州大学	B	建筑学	东南大学	A
计算机科学与技术	南京信息工程大学	B	建筑学	天津大学	A
计算机科学与技术	青岛大学	B	建筑学	同济大学	A
计算机科学与技术	华南理工大学	B	建筑学	浙江大学	A
计算机科学与技术	浙江师范大学	B	建筑学	重庆大学	A-
计算机科学与技术	中国地质大学(武汉)	B-	建筑学	大连理工大学	A-
计算机科学与技术	中国矿业大学	B-	建筑学	华中科技大学	A-
计算机科学与技术	福州大学	B-	建筑学	华南理工大学	A-
计算机科学与技术	广东工业大学	B-	建筑学	武汉大学	A-
计算机科学与技术	吉林大学	B-	建筑学	北京交通大学	B+
计算机科学与技术	暨南大学	B-	建筑学	广东工业大学	B
计算机科学与技术	北京交通大学	C+	建筑学	西安交通大学	B
计算机科学与技术	江苏大学	C+	建筑学	北京工业大学	B-
计算机科学与技术	南京航空航天大学	C+	建筑学	中南大学	B-
计算机科学与技术	东北大学	C+	建筑学	上海大学	B-
计算机科学与技术	上海大学	C+	建筑学	深圳大学	B-
计算机科学与技术	汕头大学	C+	建筑学	广州大学	C+
计算机科学与技术	西南交通大学	C+	建筑学	湖南大学	C+
计算机科学与技术	北京科技大学	C+	建筑学	南京工业大学	C+
计算机科学与技术	武汉理工大学	C+	建筑学	西南交通大学	C+
计算机科学与技术	扬州大学	C+	建筑学	华侨大学	C
计算机科学与技术	浙江工业大学	C+	建筑学	武汉理工大学	C
计算机科学与技术	北京化工大学	C	建筑学	广西大学	C-
计算机科学与技术	北京工业大学	C	土木工程	北京航空航天大学	A+
计算机科学与技术	东华大学	C	土木工程	中南大学	A+
计算机科学与技术	南京师范大学	C	土木工程	大连理工大学	A+
计算机科学与技术	南京工业大学	C	土木工程	哈尔滨工业大学	A+
计算机科学与技术	华北电力大学	C	土木工程	华中科技大学	A+
计算机科学与技术	东北师范大学	C	土木工程	湖南大学	A+
计算机科学与技术	西北大学	C	土木工程	上海交通大学	A+
			土木工程	四川大学	A+

学科	大学	评级	学科	大学	评级
*这些院校基于教育部学科目录、评级、英文名称首字母排序					
土木工程	东南大学	A+	土木工程	湘潭大学	C+
土木工程	天津大学	A+	土木工程	成都大学	C
土木工程	同济大学	A+	土木工程	中国海洋大学	C
土木工程	清华大学	A+	土木工程	南华大学	C
土木工程	武汉大学	A+	土木工程	燕山大学	C
土木工程	西安交通大学	A+	水利工程	北京师范大学	A+
土木工程	浙江大学	A+	水利工程	大连理工大学	A+
土木工程	北京交通大学	A	水利工程	华中科技大学	A+
土木工程	中国矿业大学	A	水利工程	四川大学	A+
土木工程	重庆大学	A	水利工程	清华大学	A+
土木工程	福州大学	A	水利工程	武汉大学	A+
土木工程	广州大学	A	水利工程	中国农业大学	A
土木工程	西北工业大学	A	水利工程	中国地质大学(武汉)	A
土木工程	深圳大学	A	水利工程	中山大学	A
土木工程	中山大学	A	水利工程	天津大学	A
土木工程	北京林业大学	A-	水利工程	同济大学	A
土木工程	北京工业大学	A-	水利工程	中国地质大学(北京)	A-
土木工程	华侨大学	A-	水利工程	西北农林科技大学	A-
土木工程	吉林大学	A-	水利工程	南京信息工程大学	B+
土木工程	南京工业大学	A-	水利工程	江苏大学	B-
土木工程	华北电力大学	A-	水利工程	扬州大学	B-
土木工程	东北大学	A-	水利工程	福州大学	C+
土木工程	汕头大学	A-	水利工程	广州大学	C+
土木工程	西南交通大学	A-	水利工程	北京工业大学	C
土木工程	武汉理工大学	A-	水利工程	华北电力大学	C
土木工程	中国农业大学	B+	水利工程	中国海洋大学	C
土木工程	广东工业大学	B+	水利工程	上海海事大学	C
土木工程	江苏大学	B+	水利工程	广西大学	C-
土木工程	暨南大学	B+	测绘科学与技术	北京师范大学	A+
土木工程	南京航空航天大学	B+	测绘科学与技术	中南大学	A+
土木工程	华南理工大学	B+	测绘科学与技术	北京大学	A+
土木工程	浙江工业大学	B+	测绘科学与技术	东南大学	A+
土木工程	中国地质大学(武汉)	B	测绘科学与技术	同济大学	A+
土木工程	西北农林科技大学	B	测绘科学与技术	武汉大学	A+
土木工程	北京科技大学	B	测绘科学与技术	北京航空航天大学	A
土木工程	西交利物浦大学	B	测绘科学与技术	中国矿业大学	A
土木工程	扬州大学	B	测绘科学与技术	东北大学	A
土木工程	广西大学	B-	测绘科学与技术	西南交通大学	A
土木工程	上海大学	B-	测绘科学与技术	中山大学	A
土木工程	中国地质大学(北京)	C+	测绘科学与技术	广州大学	A-
土木工程	东华大学	C+	测绘科学与技术	中国地质大学(武汉)	B+
			测绘科学与技术	电子科技大学	B+

学科	大学	评级
*这些院校基于教育部学科目录、评级、英文名称首字母排序		
测绘科学与技术	南京工业大学	B
测绘科学与技术	南京信息工程大学	B
测绘科学与技术	中国地质大学(北京)	B-
测绘科学与技术	江苏师范大学	B-
测绘科学与技术	南京师范大学	B-
测绘科学与技术	广东工业大学	C+
测绘科学与技术	南开大学	C+
测绘科学与技术	中国海洋大学	C+
测绘科学与技术	吉林大学	C
化学工程与技术	中南大学	A+
化学工程与技术	哈尔滨工业大学	A+
化学工程与技术	南开大学	A+
化学工程与技术	上海交通大学	A+
化学工程与技术	四川大学	A+
化学工程与技术	中山大学	A+
化学工程与技术	天津大学	A+
化学工程与技术	清华大学	A+
化学工程与技术	中国科学技术大学	A+
化学工程与技术	武汉大学	A+
化学工程与技术	西安交通大学	A+
化学工程与技术	浙江大学	A+
化学工程与技术	北京理工大学	A
化学工程与技术	北京化工大学	A
化学工程与技术	重庆大学	A
化学工程与技术	大连理工大学	A
化学工程与技术	华东理工大学	A
化学工程与技术	湖南大学	A
化学工程与技术	南京工业大学	A
化学工程与技术	西北工业大学	A
化学工程与技术	华南理工大学	A
化学工程与技术	同济大学	A
化学工程与技术	电子科技大学	A
化学工程与技术	北京工业大学	A-
化学工程与技术	中国石油大学(北京)	A-
化学工程与技术	东华大学	A-
化学工程与技术	福州大学	A-
化学工程与技术	广东工业大学	A-
化学工程与技术	广西大学	A-
化学工程与技术	广州大学	A-
化学工程与技术	江苏大学	A-
化学工程与技术	南京师范大学	A-

学科	大学	评级
化学工程与技术	华北电力大学	A-
化学工程与技术	西北大学	A-
化学工程与技术	中国海洋大学	A-
化学工程与技术	青岛大学	A-
化学工程与技术	上海大学	A-
化学工程与技术	汕头大学	A-
化学工程与技术	苏州大学	A-
化学工程与技术	东南大学	A-
化学工程与技术	武汉理工大学	A-
化学工程与技术	扬州大学	A-
化学工程与技术	中国矿业大学	B+
化学工程与技术	华侨大学	B+
化学工程与技术	南京信息工程大学	B+
化学工程与技术	北京科技大学	B+
化学工程与技术	中国地质大学(北京)	B
化学工程与技术	东北大学	B
化学工程与技术	湘潭大学	B
化学工程与技术	燕山大学	B
化学工程与技术	浙江工业大学	B
化学工程与技术	江汉大学	B-
地质资源与地质工程	中国地质大学(武汉)	A+
地质资源与地质工程	南京大学	A+
地质资源与地质工程	中南大学	A
地质资源与地质工程	中国地质大学(北京)	A
地质资源与地质工程	中国矿业大学	A
地质资源与地质工程	中国石油大学(北京)	A
地质资源与地质工程	吉林大学	A
地质资源与地质工程	同济大学	A-
地质资源与地质工程	东北大学	B
地质资源与地质工程	广州大学	B-
地质资源与地质工程	西南交通大学	B-
地质资源与地质工程	福州大学	C+
地质资源与地质工程	南京工业大学	C+
地质资源与地质工程	中国海洋大学	C+
地质资源与地质工程	西北大学	C
地质资源与地质工程	南华大学	C
矿业工程	中南大学	A+
矿业工程	中国矿业大学	A+
矿业工程	东北大学	A
矿业工程	同济大学	A
矿业工程	北京科技大学	A
矿业工程	重庆大学	A-

学科	大学	评级	学科	大学	评级
*这些院校基于教育部学科目录、评级、英文名称首字母排序			交通运输工程	上海海事大学	B-
矿业工程	武汉理工大学	A-	交通运输工程	北京工业大学	C
矿业工程	广西大学	B-	交通运输工程	江苏大学	C
矿业工程	福州大学	C+	船舶与海洋工程	哈尔滨工业大学	A+
矿业工程	苏州大学	C+	船舶与海洋工程	上海交通大学	A+
矿业工程	南华大学	C+	船舶与海洋工程	北京航空航天大学	A
石油与天然气工程	中国地质大学(北京)	A	船舶与海洋工程	大连理工大学	A
石油与天然气工程	中国地质大学(武汉)	A	船舶与海洋工程	华中科技大学	A
石油与天然气工程	中国石油大学(北京)	A	船舶与海洋工程	天津大学	A
石油与天然气工程	华东理工大学	A	船舶与海洋工程	华南理工大学	A-
石油与天然气工程	燕山大学	C	船舶与海洋工程	西北工业大学	B+
纺织科学与工程	苏州大学	A	船舶与海洋工程	中山大学	B
纺织科学与工程	青岛大学	C+	船舶与海洋工程	上海海事大学	B-
纺织科学与工程	东华大学	C	船舶与海洋工程	武汉理工大学	B-
轻工技术与工程	四川大学	A+	船舶与海洋工程	燕山大学	C
轻工技术与工程	华南理工大学	A+	航空宇航科学与技术	北京航空航天大学	A+
轻工技术与工程	武汉大学	A+	航空宇航科学与技术	哈尔滨工业大学	A+
轻工技术与工程	北京化工大学	B+	航空宇航科学与技术	上海交通大学	A+
轻工技术与工程	广西大学	B+	航空宇航科学与技术	清华大学	A+
交通运输工程	北京航空航天大学	A+	航空宇航科学与技术	浙江大学	A+
交通运输工程	大连理工大学	A+	航空宇航科学与技术	北京理工大学	A
交通运输工程	哈尔滨工业大学	A+	航空宇航科学与技术	中南大学	A
交通运输工程	上海交通大学	A+	航空宇航科学与技术	重庆大学	A
交通运输工程	东南大学	A+	航空宇航科学与技术	西北工业大学	A
交通运输工程	清华大学	A+	航空宇航科学与技术	中山大学	A
交通运输工程	北京理工大学	A	航空宇航科学与技术	同济大学	A
交通运输工程	北京交通大学	A	航空宇航科学与技术	大连理工大学	A-
交通运输工程	中南大学	A	航空宇航科学与技术	南京航空航天大学	A-
交通运输工程	重庆大学	A	航空宇航科学与技术	四川大学	A-
交通运输工程	吉林大学	A	航空宇航科学与技术	南方科技大学	A-
交通运输工程	南京航空航天大学	A	航空宇航科学与技术	电子科技大学	B+
交通运输工程	西北工业大学	A	核科学与技术	北京大学	A+
交通运输工程	华南理工大学	A	核科学与技术	上海交通大学	A+
交通运输工程	西南交通大学	A	核科学与技术	四川大学	A+
交通运输工程	同济大学	A	核科学与技术	清华大学	A+
交通运输工程	武汉理工大学	A-	核科学与技术	中国科学技术大学	A+
交通运输工程	西安电子科技大学	A-	核科学与技术	西安交通大学	A+
交通运输工程	中山大学	B+	核科学与技术	南开大学	A
交通运输工程	广州大学	B	核科学与技术	中山大学	A
交通运输工程	湖南大学	B	核科学与技术	北京师范大学	B+
交通运输工程	苏州大学	B	核科学与技术	南京航空航天大学	B+
交通运输工程	广东工业大学	B-	核科学与技术	苏州大学	B+

学科	大学	评级	学科	大学	评级
*这些院校基于教育部学科目录、评级、英文名称首字母排序					
核科学与技术	华北电力大学	B	环境科学与工程	东南大学	A
核科学与技术	上海大学	C+	环境科学与工程	南方科技大学	A
核科学与技术	南华大学	C-	环境科学与工程	北京化工大学	A-
农业工程	中国农业大学	A+	环境科学与工程	北京工业大学	A-
农业工程	浙江大学	A+	环境科学与工程	中国地质大学(北京)	A-
农业工程	同济大学	A	环境科学与工程	中国石油大学(北京)	A-
农业工程	江苏大学	A-	环境科学与工程	大连理工大学	A-
农业工程	华中农业大学	B+	环境科学与工程	东华大学	A-
农业工程	吉林大学	B+	环境科学与工程	华东理工大学	A-
农业工程	南开大学	B+	环境科学与工程	福州大学	A-
农业工程	西北农林科技大学	B	环境科学与工程	广东工业大学	A-
农业工程	扬州大学	B-	环境科学与工程	广西大学	A-
农业工程	南京信息工程大学	C	环境科学与工程	广州大学	A-
林业工程	西北农林科技大学	A-	环境科学与工程	江苏大学	A-
林业工程	北京林业大学	B	环境科学与工程	吉林大学	A-
环境科学与工程	北京师范大学	A+	环境科学与工程	上海大学	A-
环境科学与工程	复旦大学	A+	环境科学与工程	苏州大学	A-
环境科学与工程	华中科技大学	A+	环境科学与工程	华南师范大学	A-
环境科学与工程	南京大学	A+	环境科学与工程	西南交通大学	A-
环境科学与工程	南开大学	A+	环境科学与工程	西交利物浦大学	A-
环境科学与工程	北京大学	A+	环境科学与工程	中国矿业大学	B+
环境科学与工程	上海交通大学	A+	环境科学与工程	南京师范大学	B+
环境科学与工程	中山大学	A+	环境科学与工程	南京工业大学	B+
环境科学与工程	天津大学	A+	环境科学与工程	华北电力大学	B+
环境科学与工程	同济大学	A+	环境科学与工程	青岛大学	B+
环境科学与工程	清华大学	A+	环境科学与工程	华南理工大学	B+
环境科学与工程	中国科学技术大学	A+	环境科学与工程	北京科技大学	B+
环境科学与工程	武汉大学	A+	环境科学与工程	武汉理工大学	B+
环境科学与工程	西安交通大学	A+	环境科学与工程	湘潭大学	B+
环境科学与工程	浙江大学	A+	环境科学与工程	扬州大学	B+
环境科学与工程	北京航空航天大学	A	环境科学与工程	燕山大学	B+
环境科学与工程	北京理工大学	A	环境科学与工程	浙江师范大学	B+
环境科学与工程	中南大学	A	环境科学与工程	浙江工业大学	B+
环境科学与工程	中国农业大学	A	环境科学与工程	南京信息工程大学	B
环境科学与工程	中国地质大学(武汉)	A	环境科学与工程	江汉大学	B-
环境科学与工程	重庆大学	A	环境科学与工程	东北师范大学	B-
环境科学与工程	华东师范大学	A	环境科学与工程	东北大学	B-
环境科学与工程	湖南大学	A	环境科学与工程	西北大学	B-
环境科学与工程	暨南大学	A	环境科学与工程	北京交通大学	C+
环境科学与工程	中国人民大学	A	环境科学与工程	华侨大学	C+
环境科学与工程	四川大学	A	环境科学与工程	中国海洋大学	C
			生物医学工程	复旦大学	A+

学科	大学	评级
*这些院校基于教育部学科目录、评级、英文名称首字母排序		
生物医学工程	华中科技大学	A+
生物医学工程	北京大学	A+
生物医学工程	上海交通大学	A+
生物医学工程	四川大学	A+
生物医学工程	清华大学	A+
生物医学工程	中国科学技术大学	A+
生物医学工程	武汉大学	A+
生物医学工程	浙江大学	A+
生物医学工程	北京航空航天大学	A
生物医学工程	哈尔滨工业大学	A
生物医学工程	南开大学	A
生物医学工程	东南大学	A
生物医学工程	南方科技大学	A
生物医学工程	中山大学	A
生物医学工程	天津大学	A
生物医学工程	同济大学	A
生物医学工程	西安交通大学	A
生物医学工程	北京理工大学	A-
生物医学工程	中南大学	A-
生物医学工程	重庆大学	A-
生物医学工程	吉林大学	A-
生物医学工程	深圳大学	A-
生物医学工程	大连理工大学	B+
生物医学工程	华东理工大学	B+
生物医学工程	福州大学	B+
生物医学工程	西北工业大学	B+
生物医学工程	上海大学	B+
生物医学工程	苏州大学	B+
生物医学工程	华南理工大学	B+
生物医学工程	东华大学	B
生物医学工程	暨南大学	B
生物医学工程	南京师范大学	B
生物医学工程	南京航空航天大学	B
生物医学工程	东北大学	B
生物医学工程	电子科技大学	B
生物医学工程	西安电子科技大学	B
生物医学工程	广东工业大学	B-
生物医学工程	广州大学	B-
生物医学工程	华侨大学	B-
生物医学工程	北京工业大学	C+
生物医学工程	西南交通大学	C+

学科	大学	评级
生物医学工程	武汉理工大学	C+
生物医学工程	广西大学	C-
食品科学与工程	中国农业大学	A+
食品科学与工程	上海交通大学	A+
食品科学与工程	浙江大学	A+
食品科学与工程	哈尔滨工业大学	A
食品科学与工程	华中农业大学	A
食品科学与工程	江苏大学	A
食品科学与工程	吉林大学	A-
食品科学与工程	暨南大学	A-
食品科学与工程	南开大学	A-
食品科学与工程	中国海洋大学	A-
食品科学与工程	华南理工大学	A-
食品科学与工程	北京林业大学	B+
食品科学与工程	福州大学	B+
食品科学与工程	西北农林科技大学	B+
食品科学与工程	扬州大学	B
食品科学与工程	浙江工业大学	B
食品科学与工程	成都大学	B-
食品科学与工程	南京师范大学	B-
食品科学与工程	西北大学	B-
食品科学与工程	上海大学	B-
食品科学与工程	广东工业大学	C+
食品科学与工程	广州大学	C+
食品科学与工程	广西大学	C
食品科学与工程	南京工业大学	C
城乡规划学	南京大学	A+
城乡规划学	东南大学	A+
城乡规划学	清华大学	A+
城乡规划学	同济大学	A
城乡规划学	重庆大学	A-
城乡规划学	深圳大学	A-
城乡规划学	中山大学	A-
城乡规划学	武汉大学	A-
城乡规划学	天津大学	B+
城乡规划学	西南交通大学	B
城乡规划学	四川大学	B-
风景园林学	上海交通大学	A+
风景园林学	清华大学	A+
风景园林学	同济大学	A
风景园林学	天津大学	A-
风景园林学	东南大学	B+

学科	大学	评级	学科	大学	评级
*这些院校基于教育部学科目录、评级、英文名称首字母排序			软件工程	北京交通大学	C+
风景园林学	重庆大学	B	软件工程	中国矿业大学	C+
风景园林学	西南交通大学	C	软件工程	南京师范大学	C+
软件工程	北京航空航天大学	A+	软件工程	南京航空航天大学	C+
软件工程	哈尔滨工业大学	A+	软件工程	上海财经大学	C+
软件工程	华中科技大学	A+	软件工程	苏州大学	C+
软件工程	南京大学	A+	软件工程	东华大学	C
软件工程	北京大学	A+	软件工程	华北电力大学	C
软件工程	清华大学	A+	软件工程	西北大学	C
软件工程	中国科学技术大学	A+	软件工程	中国海洋大学	C
软件工程	浙江大学	A+	软件工程	上海海事大学	C
软件工程	华东师范大学	A	软件工程	上海大学	C
软件工程	南开大学	A	软件工程	武汉理工大学	C
软件工程	四川大学	A	软件工程	浙江工业大学	C
软件工程	东南大学	A	软件工程	中国地质大学(北京)	C-
软件工程	中山大学	A	软件工程	华南师范大学	C-
软件工程	天津大学	A	生物工程	上海交通大学	A+
软件工程	电子科技大学	A	生物工程	中国科学技术大学	A+
软件工程	武汉大学	A	生物工程	南开大学	A
软件工程	西安电子科技大学	A	生物工程	南方科技大学	A
软件工程	北京理工大学	A-	生物工程	同济大学	A
软件工程	重庆大学	A-	生物工程	大连理工大学	A-
软件工程	大连理工大学	A-	生物工程	华东理工大学	A-
软件工程	西北工业大学	A-	生物工程	苏州大学	A-
软件工程	中国人民大学	A-	生物工程	北京化工大学	B+
软件工程	华南理工大学	A-	生物工程	南京师范大学	B+
软件工程	华侨大学	B+	生物工程	南京工业大学	B+
软件工程	南京信息工程大学	B+	生物工程	福州大学	B
软件工程	同济大学	B+	生物工程	广东工业大学	B
软件工程	浙江师范大学	B+	生物工程	华中农业大学	B
软件工程	北京工业大学	B	生物工程	吉林大学	B
软件工程	中国地质大学(武汉)	B	生物工程	广州大学	B-
软件工程	广东工业大学	B	生物工程	上海大学	B-
软件工程	广州大学	B	生物工程	成都大学	C+
软件工程	江苏师范大学	B	生物工程	浙江工业大学	C+
软件工程	吉林大学	B	安全科学与工程	中南大学	A+
软件工程	东北大学	B	安全科学与工程	同济大学	A+
软件工程	青岛大学	B	安全科学与工程	清华大学	A+
软件工程	西南交通大学	B	安全科学与工程	中国科学技术大学	A+
软件工程	扬州大学	B	安全科学与工程	北京师范大学	A
软件工程	北京化工大学	B-	安全科学与工程	大连理工大学	A
软件工程	福州大学	B-	安全科学与工程	南开大学	A

学科	大学	评级	学科	大学	评级
*这些院校基于教育部学科目录、评级、英文名称首字母排序			农业资源与环境	苏州大学	B+
安全科学与工程	华南理工大学	A	农业资源与环境	北京林业大学	B
安全科学与工程	北京科技大学	A	农业资源与环境	广西大学	B
安全科学与工程	北京交通大学	A-	农业资源与环境	扬州大学	B-
安全科学与工程	中国矿业大学	A-	植物保护	中国农业大学	A+
安全科学与工程	武汉理工大学	A-	植物保护	浙江大学	A+
安全科学与工程	北京理工大学	B+	植物保护	华中农业大学	A
安全科学与工程	重庆大学	B+	植物保护	西北农林科技大学	A-
安全科学与工程	南京信息工程大学	B+	植物保护	中山大学	A-
安全科学与工程	东北大学	B+	植物保护	广西大学	B-
安全科学与工程	西南交通大学	B+	植物保护	扬州大学	B-
安全科学与工程	中国石油大学(北京)	B	植物保护	南京师范大学	C+
安全科学与工程	上海海事大学	B	植物保护	南开大学	C+
安全科学与工程	中国地质大学(北京)	B-	植物保护	华东理工大学	C-
安全科学与工程	南京工业大学	B-	畜牧学	中国农业大学	A+
安全科学与工程	中国地质大学(武汉)	C+	畜牧学	浙江大学	A+
安全科学与工程	福州大学	C+	畜牧学	华中农业大学	A
安全科学与工程	广东工业大学	C+	畜牧学	西北农林科技大学	B+
安全科学与工程	北京化工大学	C	畜牧学	扬州大学	B+
安全科学与工程	华东理工大学	C	畜牧学	吉林大学	B
安全科学与工程	南华大学	C	畜牧学	广西大学	C+
作物学	中国农业大学	A+	兽医学	浙江大学	A
作物学	浙江大学	A+	兽医学	中国农业大学	A-
作物学	华中农业大学	A	兽医学	华中农业大学	A-
作物学	中山大学	A	兽医学	西北农林科技大学	B+
作物学	西北农林科技大学	A-	兽医学	上海交通大学	B+
作物学	广西大学	B-	兽医学	扬州大学	B+
作物学	广州大学	B-	兽医学	吉林大学	B
作物学	吉林大学	B-	兽医学	广西大学	B-
作物学	扬州大学	C+	林学	北京林业大学	B+
园艺学	中国农业大学	A+	林学	西北农林科技大学	B+
园艺学	上海交通大学	A+	林学	广西大学	C
园艺学	浙江大学	A+	水产	华中农业大学	A
园艺学	华中农业大学	A-	水产	中国海洋大学	A
园艺学	西北农林科技大学	B+	水产	西北农林科技大学	A-
园艺学	广西大学	B-	水产	华南师范大学	B-
园艺学	扬州大学	B-	水产	扬州大学	B-
农业资源与环境	中国农业大学	A+	水产	南京师范大学	C+
农业资源与环境	浙江大学	A+	水产	广西大学	C
农业资源与环境	华中农业大学	A-	草学	中国农业大学	A+
农业资源与环境	南开大学	A-	草学	北京林业大学	A
农业资源与环境	西北农林科技大学	A-	草学	西北农林科技大学	A-

学科	大学	评级	学科	大学	评级
*这些院校基于教育部学科目录、评级、英文名称首字母排序					
草学	东北师范大学	B-	临床医学	中南大学	A-
草学	扬州大学	B-	临床医学	同济大学	A-
基础医学	复旦大学	A+	临床医学	首都医科大学	B+
基础医学	北京大学	A+	临床医学	南开大学	B+
基础医学	上海交通大学	A+	临床医学	西安交通大学	B+
基础医学	清华大学	A+	临床医学	江苏大学	B
基础医学	南京大学	A	临床医学	吉林大学	B
基础医学	四川大学	A	临床医学	暨南大学	B
基础医学	中山大学	A	临床医学	华南理工大学	B
基础医学	浙江大学	A	临床医学	东南大学	B
基础医学	中南大学	A-	临床医学	南京医科大学	B-
基础医学	华中科技大学	A-	临床医学	汕头大学	B-
基础医学	同济大学	A-	临床医学	苏州大学	B-
基础医学	武汉大学	A-	临床医学	成都大学	C+
基础医学	首都医科大学	B+	临床医学	青岛大学	C+
基础医学	中国药科大学	B+	临床医学	南方医科大学	C+
基础医学	深圳大学	B+	临床医学	西南交通大学	C+
基础医学	暨南大学	B	临床医学	温州医科大学	C+
基础医学	南京医科大学	B	临床医学	南华大学	C
基础医学	南开大学	B	临床医学	扬州大学	C
基础医学	苏州大学	B	口腔医学	四川大学	A+
基础医学	西安交通大学	B	口腔医学	南京大学	A
基础医学	江苏大学	B-	口腔医学	北京大学	A
基础医学	吉林大学	B-	口腔医学	上海交通大学	A
基础医学	汕头大学	B-	口腔医学	中山大学	A
基础医学	东南大学	B-	口腔医学	武汉大学	A
基础医学	南方医科大学	B-	口腔医学	浙江大学	A
基础医学	扬州大学	C+	口腔医学	首都医科大学	A-
基础医学	青岛大学	C	口腔医学	华中科技大学	A-
基础医学	温州医科大学	C	口腔医学	吉林大学	A-
基础医学	南华大学	C-	口腔医学	同济大学	A-
临床医学	复旦大学	A+	口腔医学	西安交通大学	A-
临床医学	北京大学	A+	口腔医学	中南大学	B+
临床医学	上海交通大学	A+	口腔医学	南京医科大学	B+
临床医学	清华大学	A+	口腔医学	南开大学	B-
临床医学	浙江大学	A+	口腔医学	青岛大学	B-
临床医学	华中科技大学	A	口腔医学	温州医科大学	B-
临床医学	南京大学	A	口腔医学	南方医科大学	C+
临床医学	四川大学	A	公共卫生与预防医学	复旦大学	A+
临床医学	中山大学	A	公共卫生与预防医学	华中科技大学	A+
临床医学	武汉大学	A	公共卫生与预防医学	北京大学	A+
			公共卫生与预防医学	上海交通大学	A+

学科	大学	评级
*这些院校基于教育部学科目录、评级、英文名称首字母排序		
公共卫生与预防医学	四川大学	A+
公共卫生与预防医学	中山大学	A+
公共卫生与预防医学	武汉大学	A+
公共卫生与预防医学	浙江大学	A+
公共卫生与预防医学	中南大学	A
公共卫生与预防医学	南开大学	A
公共卫生与预防医学	东南大学	A
公共卫生与预防医学	同济大学	A
公共卫生与预防医学	南京医科大学	A-
公共卫生与预防医学	汕头大学	A-
公共卫生与预防医学	暨南大学	B+
公共卫生与预防医学	苏州大学	B+
公共卫生与预防医学	吉林大学	B
公共卫生与预防医学	青岛大学	B
公共卫生与预防医学	首都医科大学	B-
公共卫生与预防医学	南方医科大学	C+
公共卫生与预防医学	温州医科大学	C+
公共卫生与预防医学	南华大学	C
公共卫生与预防医学	扬州大学	C
药学	中南大学	A+
药学	复旦大学	A+
药学	华中科技大学	A+
药学	南京医科大学	A+
药学	北京大学	A+
药学	上海交通大学	A+
药学	四川大学	A+
药学	中山大学	A+
药学	清华大学	A+
药学	武汉大学	A+
药学	浙江大学	A+
药学	南京大学	A
药学	同济大学	A
药学	暨南大学	A-
药学	南开大学	A-
药学	汕头大学	A-
药学	江苏大学	B+
药学	苏州大学	B+
药学	南方医科大学	B+
药学	青岛大学	B
药学	吉林大学	B-
药学	温州医科大学	B-

学科	大学	评级
药学	浙江工业大学	B-
药学	首都医科大学	C+
药学	中国药科大学	C+
药学	中国海洋大学	C+
药学	西南交通大学	C+
药学	扬州大学	C+
药学	成都大学	C
医学技术	北京大学	A+
医学技术	上海交通大学	A+
医学技术	四川大学	A+
医学技术	中山大学	A+
医学技术	南开大学	A-
医学技术	温州医科大学	A-
医学技术	南方医科大学	B-
护理学	中南大学	A+
护理学	复旦大学	A+
护理学	华中科技大学	A+
护理学	北京大学	A+
护理学	上海交通大学	A+
护理学	四川大学	A-
护理学	中山大学	A-
护理学	武汉大学	A-
护理学	浙江大学	A-
护理学	吉林大学	B+
护理学	同济大学	B+
护理学	扬州大学	B+
护理学	暨南大学	B
护理学	首都医科大学	B-
护理学	南方医科大学	B-
护理学	温州医科大学	B-
护理学	青岛大学	C+
护理学	苏州大学	C+
护理学	东南大学	C+
护理学	南京医科大学	C
护理学	南开大学	C
护理学	南华大学	C
管理科学与工程	复旦大学	A+
管理科学与工程	南京大学	A+
管理科学与工程	上海交通大学	A+
管理科学与工程	清华大学	A+
管理科学与工程	浙江大学	A+
管理科学与工程	北京航空航天大学	A

学科	大学	评级
*这些院校基于教育部学科目录、评级、英文名称首字母排序		
管理科学与工程	华中科技大学	A
管理科学与工程	四川大学	A
管理科学与工程	天津大学	A
管理科学与工程	同济大学	A
管理科学与工程	西安交通大学	A
管理科学与工程	重庆大学	A-
管理科学与工程	哈尔滨工业大学	A-
管理科学与工程	南开大学	A-
管理科学与工程	中国人民大学	A-
管理科学与工程	北京理工大学	B+
管理科学与工程	中南大学	B+
管理科学与工程	中国地质大学(武汉)	B+
管理科学与工程	中山大学	B+
管理科学与工程	武汉大学	B+
管理科学与工程	湖南大学	B
管理科学与工程	南京信息工程大学	B
管理科学与工程	东北大学	B
管理科学与工程	上海大学	B
管理科学与工程	华南理工大学	B
管理科学与工程	东南大学	B
管理科学与工程	西南财经大学	B
管理科学与工程	中国矿业大学	B-
管理科学与工程	大连理工大学	B-
管理科学与工程	东华大学	B-
管理科学与工程	华东理工大学	B-
管理科学与工程	福州大学	B-
管理科学与工程	江苏大学	B-
管理科学与工程	暨南大学	B-
管理科学与工程	中国海洋大学	B-
管理科学与工程	青岛大学	B-
管理科学与工程	西交利物浦大学	B-
管理科学与工程	浙江财经大学	B-
管理科学与工程	浙江工业大学	B-
管理科学与工程	北京交通大学	C+
管理科学与工程	广东工业大学	C+
管理科学与工程	南京航空航天大学	C+
管理科学与工程	西北工业大学	C+
管理科学与工程	上海海事大学	C+
管理科学与工程	上海财经大学	C+
管理科学与工程	深圳大学	C+
管理科学与工程	苏州大学	C+

学科	大学	评级
管理科学与工程	武汉理工大学	C+
管理科学与工程	北京工业大学	C
管理科学与工程	广州大学	C
管理科学与工程	吉林大学	C
管理科学与工程	北京科技大学	C
管理科学与工程	中国地质大学(北京)	C-
管理科学与工程	华北电力大学	C-
工商管理	复旦大学	A+
工商管理	南京大学	A+
工商管理	北京大学	A+
工商管理	上海交通大学	A+
工商管理	清华大学	A+
工商管理	浙江大学	A+
工商管理	北京师范大学	A
工商管理	哈尔滨工业大学	A
工商管理	华中科技大学	A
工商管理	南开大学	A
工商管理	中国人民大学	A
工商管理	中山大学	A
工商管理	同济大学	A
工商管理	武汉大学	A
工商管理	西安交通大学	A
工商管理	中南大学	A-
工商管理	重庆大学	A-
工商管理	华东师范大学	A-
工商管理	四川大学	A-
工商管理	天津大学	A-
工商管理	北京理工大学	B+
工商管理	湖南大学	B+
工商管理	西北工业大学	B+
工商管理	上海财经大学	B+
工商管理	北京林业大学	B
工商管理	中国地质大学(武汉)	B
工商管理	中国矿业大学	B
工商管理	大连理工大学	B
工商管理	华东理工大学	B
工商管理	广东工业大学	B
工商管理	广州大学	B
工商管理	江苏大学	B
工商管理	吉林大学	B
工商管理	暨南大学	B
工商管理	南京信息工程大学	B

学科	大学	评级	学科	大学	评级
*这些院校基于教育部学科目录、评级、英文名称首字母排序			公共管理	浙江大学	A
工商管理	华北电力大学	B	公共管理	中国人民大学	A-
工商管理	东北大学	B	公共管理	中山大学	A-
工商管理	青岛大学	B	公共管理	北京师范大学	B+
工商管理	上海大学	B	图书情报与档案管理	南京大学	A+
工商管理	东南大学	B	图书情报与档案管理	北京大学	A+
工商管理	西南财经大学	B	图书情报与档案管理	武汉大学	A+
工商管理	浙江财经大学	B	图书情报与档案管理	中山大学	A
工商管理	浙江工业大学	B	图书情报与档案管理	同济大学	A
工商管理	中国农业大学	B-	图书情报与档案管理	华东师范大学	A-
工商管理	中国地质大学(北京)	B-	图书情报与档案管理	南开大学	A-
工商管理	南京航空航天大学	B-	图书情报与档案管理	中国人民大学	A-
工商管理	中国海洋大学	B-	图书情报与档案管理	上海大学	A-
工商管理	上海海事大学	B-	图书情报与档案管理	四川大学	A-
工商管理	深圳大学	B-	图书情报与档案管理	北京理工大学	B
工商管理	苏州大学	B-	图书情报与档案管理	北京师范大学	B
工商管理	华南理工大学	B-	图书情报与档案管理	苏州大学	C+
工商管理	对外经济贸易大学	B-	图书情报与档案管理	东南大学	C+
工商管理	武汉理工大学	B-	图书情报与档案管理	吉林大学	C-
工商管理	西交利物浦大学	B-	艺术学理论	北京大学	A+
工商管理	北京工业大学	C+	艺术学理论	中国人民大学	A+
工商管理	福州大学	C+	艺术学理论	清华大学	A+
工商管理	北京交通大学	C	艺术学理论	浙江大学	A+
工商管理	东华大学	C	艺术学理论	中山大学	A
工商管理	广西大学	C	艺术学理论	同济大学	A
工商管理	北京科技大学	C	艺术学理论	北京师范大学	B
农林经济管理	中国农业大学	A+	艺术学理论	深圳大学	B
农林经济管理	北京大学	A+	设计学	上海交通大学	A+
农林经济管理	浙江大学	A+	设计学	同济大学	A+
农林经济管理	华中农业大学	A	设计学	清华大学	A+
农林经济管理	北京林业大学	A-	设计学	浙江大学	A+
农林经济管理	中国海洋大学	A-	设计学	华东师范大学	A
农林经济管理	西北农林科技大学	B+	设计学	东南大学	A
农林经济管理	吉林大学	B	设计学	武汉大学	A
农林经济管理	扬州大学	C+	设计学	重庆大学	A-
公共管理	复旦大学	A	设计学	中国人民大学	A-
公共管理	北京大学	A	设计学	深圳大学	A-
公共管理	上海交通大学	A	设计学	四川大学	B
公共管理	清华大学	A	设计学	西南交通大学	B-

THE WORLD UNIVERSITY RANKINGS CHINA SUBJECT RATINGS

泰晤士高等教育中国学科评级

中国学科评级参照了泰晤士高等教育世界大学排名的评价体系，以国际公认最具准确性和比较性的数据，成为全球唯一以中国一级学科发布的国际学科评级。

2022 年的中国学科评级涵盖了1634 所世界大学，其中91 所中国大陆高校在82项中国学科的评级，以 A+ 到 C- 的九个评价等级呈现。

中国学科评级结果显示中国大陆高校在所有学科的平均成绩为 B+，世界大学则获得 B。这意味着中国大陆高校的平均学科水平已超越了世界上其他大学。

如果您想要了解您的大学如何参与中国学科评级或有任何疑问，请联系我们的团队，或关注泰晤士高等教育的微信公众号索取我们的最新动态。



泰晤士高等教育
微信公众号



李慧
大中华区域董事



王若航
中国大陆战略规划经理

